



## РАСПОРЯЖЕНИЕ

## ЖАКААН

«07» мая 2015 г. № 1347

### Об установлении публичного сервитута на часть земельного участка

В соответствии со статьями 9, 21, 23.2, 23.3, 45, 83, 111.1, 115 Лесного кодекса Российской Федерации, статьей 274 Гражданского кодекса Российской Федерации, статьей 39.37, пунктом 3 статьи 39.47 Земельного кодекса Российской Федерации, руководствуясь подпунктом «а» пункта 6 Положения о Министерстве природных ресурсов и экологии Республики Алтай, утвержденного постановлением Правительства Республики Алтай от 21 мая 2015 г. № 135, заключения разработанных проектных решений Филиал ПАО «Россети Сибирь», на основании заявления Публичное акционерное общество Филиала «Россети Сибирь»-«Алтайэнерго» ИНН 2460069527, ОГРН 1052460054327.

1. Установить публичный сервитут в отношении частей земельного участка с кадастровым номером 04:08:000000:267/чзу1, площадью 0,0042 га, земельный участок с кадастровым номером 04:08:000000:267/чзу2, площадью 0,8897 га. Общая площадь 0,8939 га, с местоположением Российская Федерация, Республика Алтай, Усть-Коксинский район, Усть-Коксинское лесничество, Мультинское участковое лесничество, Советская лесная дача, квартал № 210, части выделов №№ 32, 46, 67.

2. Срок действия сервитута 10 лет.

3. Цель предоставления – размещения объекта электросетевого хозяйства: Строительство ВЛ-10-0,4 кВ, ТП-10/0,4 кВ для обеспечения технологического присоединения энергопринимающих устройств.

4. Границы публичного сервитута показаны в Схеме границ сервитута, с приложением количественных и качественных характеристик лесного участка, являются неотъемлемой частью настоящего Распоряжения.

5. Обременение лесного участка публичным сервитутом не лишает Собственника прав владения, пользования и распоряжения этим лесным участком в целом. Осуществление сервитута Обладателем сервитута должно быть наименее обременительным для земельного участка Собственника, в отношении которого он установлен. Поданным государственного лесного реестра обременения правами третьих лиц отсутствуют.

6. Сервитут не может быть самостоятельным предметом купли-продажи, залога и не может передаваться каким-либо способом лицам, не являющимся

Собственниками/Пользователями земельного участка, для обеспечения использования которого сервитут установлен.

7. Владелец публичного сервитута обязан в соответствии со статьей 88 Лесного кодекса Российской Федерации, приказом Минприроды России от 16 ноября 2021 г. № 864 «Состав проекта освоения лесов, порядок его разработки и внесения в него изменений, требования к формату проекта освоения лесов в форме электронного документа» разработать проект освоения лесов.

8. В случае заготовки древесины на лесных участках в целях использования строительства, реконструкции, эксплуатации линейных объектов реализовать полученную древесину в порядке, утвержденном постановлением Правительства Российской Федерации от 23 июля 2009 г. № 604 «О реализации древесины, которая получена при использовании лесов, расположенных на землях лесного фонда, в соответствии со статьями 43 - 46 Лесного кодекса Российской Федерации».

9. В случае прекращения действия сервитута привести земельный участок в состояние пригодное для его использования в соответствии с видом разрешенного использования.

10. Порядок расчета платы за установленный публичный сервитут:

1) размер платы за сервитут определяется в соответствии с постановлением Правительства Российской Федерации от 23 декабря 2014 г. № 1461 «Об утверждении правил определения размера платы по соглашению об установлении сервитута в отношении земельных участков, находящихся в федеральной собственности»;

2) характеристика земельного участка с кадастровым номером 04:08:000000:267/чз1 согласно сведениям из Единого государственного реестра недвижимости:

а) кадастровая стоимость 04:08:000000:267 земельного участка 1408839104,75 руб.;

б) общая площадь земельного участка составляет 2561525645 м<sup>2</sup>;

в) испрашиваемая площадь части земельного участка составляет 42 м<sup>2</sup>;

г) количество дней ограниченного использования испрашиваемого участка 3650

д) коэффициент платы об установлении сервитута определяется в соответствии с постановлением Правительства Российской Федерации от 23 декабря 2014 г. № 1461 «Об утверждении правил определения размера платы по соглашению об установлении сервитута в отношении земельных участков, находящихся в федеральной собственности» 0,01 процента от кадастровой стоимости, соответствует – 0.023 рубля за 10 лет ( $1408839104,75/2561525645 \times 42 \times 0.0001 = 0.0023$  рублей за 1 год,  $0.0023/365 \times 3650 = 0.023$  рубля за 10 лет).

10.1. Порядок расчета платы за установленный публичный сервитут:

1) размер платы за сервитут определяется в соответствии с постановлением Правительства Российской Федерации от 23 декабря 2014 г. № 1461 «Об утверждении правил определения размера платы по соглашению об установлении сервитута в отношении земельных участков, находящихся в федеральной собственности»;

2) характеристика земельного участка с кадастровым номером 04:08:000000:267/чзу2 согласно сведениям из Единого государственного реестра недвижимости:

а) кадастровая стоимость 04:08:000000:267 земельного участка 1408839104,75 руб.;

б) общая площадь земельного участка составляет 2561525645 м<sup>2</sup>;

в) испрашиваемая площадь части земельного участка составляет 8897 м<sup>2</sup>;

г) количество дней ограниченного использования испрашиваемого участка 3650

д) коэффициент платы об установлении сервитута определяется в соответствии с постановлением Правительства Российской Федерации от 23 декабря 2014 г. № 1461 «Об утверждении правил определения размера платы по соглашению об установлении сервитута в отношении земельных участков, находящихся в федеральной собственности» 0,01 процента от кадастровой стоимости, соответствует – 4.9 рублей за 10 лет ( $1408839104,75 / 2561525645 \times 8897 \times 0,0001 = 0,49$  рублей за 1 год,  $0,49/365 \times 3650 = 4.9$  рублей за 10 лет).

11. Плата за сервитут

а) Размер платы за установленный сервитут составляет 04:08:000000:267/чзу1=0.023 рубля, 04:08:000000:267/чзу2 = 4.9 рублей,

б) Плата за установленный сервитут вносится Пользователем единовременно в течение 60 календарных дней с даты подписания настоящего публичного сервитута.

в) Плата за установленный публичный сервитут по настоящему в полном объеме перечисляется обладателем публичного сервитута в ОТДЕЛЕНИЕ НБ - РЕСПУБЛИКА АЛТАЙ БАНКА РОССИИ // УФК по Республике Алтай г. Горно-Алтайска, УФК по Республике Алтай (Минприроды РА) № лицевого счета 04772000200, р/с 03100643000000017700 БИК 018405033, код ОКТМО 84615435, ИНН 0411130302, КПП 041101001, код бюджетной классификации 91911105326100000120

г) Пользователь оплачивает плату за установленный сервитут на основании настоящего Распоряжение, счета- фактуры Собственником не выставляются.

12. Отделу организации лесопользования и государственного лесного реестра (Титовой К.А.) направить копию настоящего Распоряжения в течении десяти дней со дня его принятия в Управление Росреестра по Республике Алтай.

13. Контроль за исполнением настоящего Распоряжения возложить на заместителя министра А.В. Карпинского.

Исполняющий обязанности  
министра

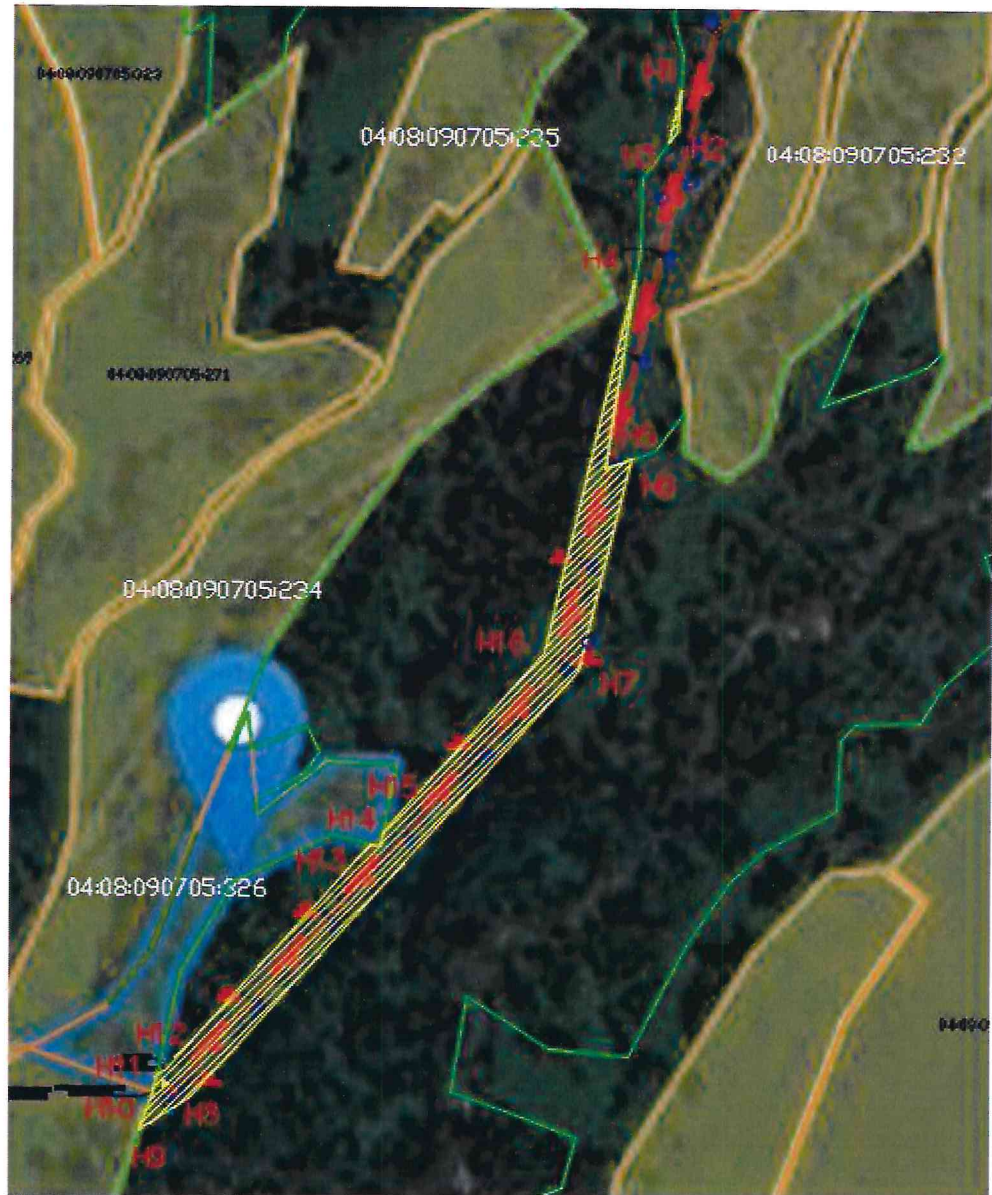


А. В. Карпинский

*Графическое описание местоположения  
границ публично сервитута*






Утверждена распоряжением  
Министерства природных ресурсов и  
экологии Республики Алтай  
от «07» мая 2025г. № 1347

Система координат: МСК-04, зона-1  
Метод определения координат: Аналитический метод  
Средняя квадратическая погрешность: Мт - 5



Масштаб 1:2800

Условные Обозначения:

-  Проектные границы публично сервитута для размещения ЛЭП
-  Граница земельного участка по данным ГКН
-  Граница земельного участка в отношении которого испрашивается публичный сервитут
-  H1 образованная точка
-  ВЛ-10 кВ, проектируемая

## Схема расположения лесного участка

Усть-Коксинское лесничество, Мультигинское участковое лесничество, Советская лесная дача, квартал 210 части выделов 32, 46, 67.



Масштаб 1:10000

Графическое описание местоположения границ публичного сервитута		
Описание границ публичного сервитута		
Условный номер части земельного участка:		04:08:000000:267/чзу1
Площадь земельного участка:		42 кв.м.
Точки	Координаты, м	
	X	Y
1	2	3
н1	446614.15	1322225.59
н2	446592.26	1322223.43
н3	446586.12	1322218.98
н1	446614.15	1322225.59
Условный номер части земельного участка:		04:08:000000:267/чзу2
Площадь земельного участка:		8897 кв.м.
Точки	Координаты, м	
	X	Y
1	2	3
н4	446514.14	1322202.00
н5	446415.26	1322187.52
н6	446419.56	1322200.25
н7	446307.63	1322173.85
н8	446082.68	1321969.53
н9	446066.02	1321943.74
н10	446086.05	1321950.35
н11	446095.49	1321952.51
н12	446098.06	1321956.48
н13	446217.51	1322064.98
н14	446216.35	1322070.07
н15	446224.84	1322071.64
н16	446317.25	1322155.57
н4	446514.14	1322202.00

Публичный сервитут испрашивается в отношении земельного участка с кадастровым номером: 04:08:000000:267/чзу1, 04:08:000000:267/чзу2 адрес: Российская Федерация, Республика Алтай, Усть-Коксинский район, Усть-Коксинское лесничество, Мультигинское участковое лесничество, Советская лесная дача, квартал № 210, части выделов №№ 32, 46, 67.

Местоположение публичного сервитута: в границах Российская Федерация, Республика Алтай, Усть-Коксинский район, Усть-Коксинское лесничество, Мультигинское участковое лесничество, Советская лесная дача, квартал № 210, части выделов №№ 32, 46, 67. Общая площадь 8939 кв.м.

Система координат МСК-04, зона 1

Метод определения координат	Аналитический метод
Средняя квадратическая погрешность положения характерных точек	5

## Целевое назначение лесов

Таблица № 1

Целевое назначение лесов	Площадь, га
1	2
<b>Защитные леса, всего</b>	0,8939
<b>В том числе:</b>	-
<b>1) леса, расположенные на особо охраняемых природных территориях;</b>	-
<b>2) леса, расположенные в водоохраных зонах;</b>	-
<b>3) леса, выполняющие функции защиты природных и иных объектов:</b>	-
Из них:	-
1) леса, расположенные в первом и втором поясах зон санитарной охраны источников питьевого и хозяйственно-бытового водоснабжения (леса, расположенные в границах соответствующих поясов зон санитарной охраны источников питьевого и хозяйственнобытового водоснабжения, установленных в соответствии с требованиями законодательства в области обеспечения санитарно-эпидемиологического благополучия населения);	-
2) леса, расположенные в защитных полосах лесов (леса, расположенные в границах полос отвода железных дорог и придорожных полос автомобильных дорог, установленных в соответствии с законодательством Российской Федерации о железнодорожном транспорте, законодательством об автомобильных дорогах и о дорожной деятельности);	-
3) леса, расположенные в зеленых зонах (леса, расположенные на землях лесного фонда и землях иных категорий, выделяемые в целях обеспечения защиты населения от воздействия неблагоприятных явлений природного и техногенного происхождения, сохранения и восстановления окружающей среды);	-
4) леса, расположенные в лесопарковых зонах (леса, расположенные на землях лесного фонда и землях иных категорий, используемые в целях организации отдыха населения, сохранения санитарно-гигиенической, оздоровительной функций и эстетической ценности природных ландшафтов);	-
5) горно-санитарные леса (леса, расположенные в границах зон округов санитарной (горносанитарной) охраны лечебно-оздоровительных местностей и курортов, установленных в соответствии с законодательством Российской Федерации о природных лечебных ресурсах, лечебно-оздоровительных местностях и курортах).	-
<b>4) ценные леса:</b>	0,8939
Из них: 1) государственные защитные лесные полосы (леса линейного типа, искусственно созданные в лесостепных, степных зонах, зонах полупустынь и пустынь, выполняющие климаторегулирующие, почвозащитные, противозрозионные и водорегулирующие функции);	-
2) противозрозионные леса (леса, предназначенные для охраны земель от эрозии);	-
3) пустынные, полупустынные леса (леса, расположенные в зоне полупустынь и пустынь, выполняющие защитные функции);	-
4) лесостепные леса (леса, расположенные в степной зоне, лесостепной зоне, выполняющие защитные функции);	0,8939
5) лесотундровые леса (леса, расположенные в неблагоприятных природно-климатических условиях на границе с тундрой, выполняющие защитные и климаторегулирующие функции);	-
6) горные леса (леса, расположенные в зоне горного Северного Кавказа и горного Крыма, в Южно-Сибирской горной зоне, в иных горных местностях на границе с верхней безлесной частью горных вершин и хребтов (малолесные горные территории), имеющие защитное и противозрозионное значение);	-
7) леса, имеющие научное или историко-культурное значение (леса, расположенные на землях историко-культурного назначения и в зонах охраны объектов культурного наследия, леса, являющиеся объектами исследований генетических качеств деревьев, кустарников и лиан (генетические резерваты), образцами достижений лесохозяйственной науки и практики, а также уникальные по продуктивности леса);	-
8) леса, расположенные в орехово-промысловых зонах (леса, являющиеся сырьевой базой для заготовки кедровых орехов);	-
9) лесные плодовые насаждения (леса, в составе которых произрастают ценные плодово-ягодные и орехоплодные породы деревьев и кустарников);	-

10) ленточные боры (леса, исторически сформировавшиеся в жестких почвенно-климатических условиях среди безлесных степных, полупустынных и пустынных пространств, имеющие важное климаторегулирующее, почвозащитное и водоохранное значение);	-
11) запретные полосы лесов, расположенные вдоль водных объектов (леса, примыкающие непосредственно к руслу реки или берегу другого водного объекта, а при безлесной пойме - к пойме реки, выполняющие водорегулирующие функции);	-
12) нерестоохраняемые полосы лесов (леса, расположенные в границах рыбоохраняемых зон или рыбохозяйственных заповедных зон, установленных в соответствии с законодательством о рыболовстве и сохранении водных биологических ресурсов).	-
<b>5) городские леса.</b>	-
<b>Эксплуатационные леса</b>	-
<b>Резервные леса</b>	-
<b>Итого:</b>	<b>0,8939</b>

## Распределение земель

Таблица № 2

Общая площадь, га	В том числе									
	лесные земли					нелесные земли				
	покрытые лесной растительностью, всего	в том числе, покрытые лесными культурами	лесные питомники и плантации	Не занятые лесными насаждениями	итого	сенокосы	просеки	пастбища	другие	итого
0,8939	0,8939	-	-	-	0,8939	-	-	-	-	-

## Таксационное описание участка:

Таблица № 3

Наименование участкового лесничества / урочище	№ квартала	№ выдела	Площадь, га	Состав насаждения	Класс возраста / возраст лет	Бонн-тет	Полнота	Общий запас древесины, куб.м/га
Мультигинское/ Советская лесная дача	210	32 ч	0,0042	4БЗБЗЛ	6/55	2	0,6	150
	210	46 ч	0,0437	7БЗЛ	7/65	3	0,7	150
	210	67 ч	0,8460	7БЗЛ	7/65	3	0,6	140
<b>Всего</b>			<b>0,8939</b>					

## Характеристика насаждений лесного участка

Таблица № 4

Участковое лесничество/урочище	№ квартала	№ выдела (часть)	Преобладающая порода	Площадь (га)/ Запас древесины при наличии (куб. м)	В том числе по группам возраста древостоя (га/куб. м)			
					мол одн яки	средне возраст тные	приспе вающие	спелые и перестойн
04:08:000000:267/чзу1								
Мультигинское/ Советская лесная дача	210	32	береза	0,0042/1	-	-	-	0,0042/1
04:08:000000:267/чзу2								
	210	46	береза	0,0437/6				0,0437/6
	210	67	береза	0,8460/118				0,8460/118
<b>Всего</b>				<b>0,8939/125</b>	-	-	-	<b>0,8939/125</b>

**Виды и объемы использования лесов на проектируемых лесных участках**

*Таблица № 5*

Целевое назначение лесов	Хозяйство, (хвойное, твердолиственное, мягколиственное)	Площадь, (га)	Единица измерения	Объем использования лесов (изъятия лесных ресурсов)
Вид разрешенного использования лесов – в соответствии с лесохозяйственным регламентом (для строительства, реконструкции и эксплуатации линейных объектов) Цель предоставления лесного участка – для строительства, реконструкции и эксплуатации линейного объекта				
защитные леса	мягколиственное	0,8939	куб.м	125

**Сведения о наличии зданий, сооружений, объектов, лесной инфраструктуры и объектов, не связанных с созданием лесной инфраструктуры на проектируемом лесном участке**

*Таблица № 6*

№ п/п	Лесничество	Участковое лесничество	Номер квартала	Номер выдела	Наименование объекта	Площадь объекта (га)
1	2	3	4	5	6	7
-	-	-	-	-	-	-

**Сведения о наличии на проектируемом лесном участке особо защитных участков лесов, особо охраняемых природных территорий, зон с особыми условиями использования территорий**

*Таблица № 7*

№ п/п	Наименование участкового лесничества	Номер квартала	Номер выдела	ОЗУ, наименование ООПТ, виды зон с особыми условиями использования территорий	Общая площадь, га
1	2	3	4	5	6
1	Мультигинское/ Советская лесная дача	210	32 ч 46 ч 67 ч	04:08-15.1 Усть-Коксинское лесничество	0,8939

По данным ЕГРН и государственного лесного реестра проектируемый участок обременений не имеет.