



РАСПОРЯЖЕНИЕ

ЖАКААН

«5» июня 2022 г. № 1133

Об установлении публичного сервитута на часть земельного участка

В соответствии со статьями 9, 21, 23.2, 23.3, 45, 83, 111.1, 115 Лесного кодекса Российской Федерации, статьей 274 Гражданского кодекса Российской Федерации, статьей 39.37, пунктом 3 статьи 39.47 Земельного кодекса Российской Федерации, руководствуясь подпунктом «а» пункта 6 Положения о Министерстве природных ресурсов и экологии Республики Алтай, утвержденного постановлением Правительства Республики Алтай от 21 мая 2015 года № 135, заключения разработанных проектных решений ПАО «Россети Сибирь», на основании заявления ПАО «Россети Сибирь» ИНН 2460069527, ОГРН 1052460054327.

1. Установить публичный сервитут в отношении частей земельных участков с кадастровыми номерами: 04:08:000000:267/чзу1, чзу2, чзу3 общей площадью 2,3295 га; 04:08:080405:846/чзу1 площадью 0,0217 га. Общая площадь объекта 23512 м². Местоположение объекта: Российская Федерация, Республика Алтай, Усть-Коксинский район, Усть-Коксинское лесничество, Мультинское участковое лесничество, Суховская лесная дача, квартал № 316, части выделов №№ 85, 86, 88.

2. Срок действия сервитута 10 лет.

3. Цель предоставления – размещение объекта электросетевого хозяйства: Строительство ВЛ-10-04 кВ и установка КТП 10/04 кВ, для обеспечения технологического присоединения энергопринимающих установок.

4. Границы публичного сервитута показаны в Схеме границ сервитута, с приложением количественных и качественных характеристик лесного участка, являются неотъемлемой частью настоящего Распоряжения.

5. Обременение лесного участка публичным сервитутом не лишает Собственника прав владения, пользования и распоряжения этим лесным участком в целом. Осуществление сервитута Обладателем сервитута должно быть наименее обременительным для земельного участка Собственника, в отношении которого он установлен.

По данным государственного лесного реестра существует обременение правами третьих лиц.

6. Сервитут не может быть самостоятельным предметом купли-продажи, залога и не может передаваться каким-либо способом лицам, не являющимся

Собственниками/Пользователями земельного участка, для обеспечения использования которого сервитут установлен.

7. Владелец публичного сервитута обязан в соответствии со статьей 88 Лесного кодекса Российской Федерации, приказом Минприроды России от 16 ноября 2021 года № 864 «Состав проекта освоения лесов, порядок его разработки и внесения в него изменений, требования к формату проекта освоения лесов в форме электронного документа» разработать проект освоения лесов.

8. В случае заготовки древесины на лесных участках в целях использования строительства, реконструкции, эксплуатации линейных объектов реализовать полученную древесину в порядке, утвержденном постановлением Правительства Российской Федерации от 23 июля 2009 года № 604 «О реализации древесины, которая получена при использовании лесов, расположенных на землях лесного фонда, в соответствии со статьями 43 - 46 Лесного кодекса Российской Федерации».

9. В случае прекращения действия сервитута привести земельный участок в состояние пригодное для его использования в соответствии с видом разрешенного использования.

10. Порядок расчёта платы за установленный публичный сервитут:

1) размер платы за сервитут определяется в соответствии с постановлением Правительства Российской Федерации от 23 декабря 2014 года № 1461 «Об утверждении правил определения размера платы по соглашению об установлении сервитута в отношении земельных участков, находящихся в федеральной собственности»;

2) характеристика земельного участка с кадастровым номером 04:08:000000:267 согласно сведениям из Единого государственного реестра недвижимости:

а) кадастровая стоимость 1 408 839 104,75 руб.;

б) площадь 2 561 525 645 м²;

в) испрашиваемая общая площадь частей земельных участков составляет 23295 м²;

г) количество дней ограниченного использования испрашиваемого участка 3650;

д) коэффициент платы об установлении сервитута определяется в соответствии с постановлением Правительства Российской Федерации от 23 декабря 2014 года № 1461 «Об утверждении правил определения размера платы по соглашению об установлении сервитута в отношении земельных участков, находящихся в федеральной собственности» 0,01 процента от кадастровой стоимости, соответствует – 12,80 руб. за 10 лет ($1\,408\,839\,104,75 / 2\,561\,525\,645 \times 23295 \times 0,0001 = 1,28$ руб. за 1 год, $1,28/365 \times 3650 = 12,80$ руб. за 10 лет).

10.1. Порядок расчёта платы за установленный публичный сервитут:

1) размер платы за сервитут определяется в соответствии с постановлением Правительства Российской Федерации от 23 декабря 2014 года № 1461 «Об утверждении правил определения размера платы по соглашению об установлении сервитута в отношении земельных участков, находящихся в федеральной собственности»;

2) характеристика земельного участка с кадастровым номером 04:08:080405:846 согласно сведениям из Единого государственного реестра недвижимости:

а) кадастровая стоимость 3 876 049,09 руб.;

б) площадь 99 937 м²;

в) испрашиваемая площадь части земельного участка составляет 217 м²;

г) количество дней ограниченного использования испрашиваемого участка 3650;

д) коэффициент платы об установлении сервитута определяется в соответствии с постановлением Правительства Российской Федерации от 23 декабря 2014 года № 1461 «Об утверждении правил определения размера платы по соглашению об установлении сервитута в отношении земельных участков, находящихся в федеральной собственности» 0,01 процента от кадастровой стоимости, соответствует – 8,40 руб. за 10 лет ($3\ 876\ 049,09 / 99\ 937 \times 217 \times 0,0001 = 0,84$ руб. за 1 год, $0,84/365 \times 3650 = 8,40$ руб. за 10 лет).

11. Плата за сервитут:

а) размер платы за установленный сервитут составляет: 04:08:000000:267/чзу1, чзу2, чзу3 - 12,80 руб.; 04:08:080405:846/чзу1 – 8,40 руб.

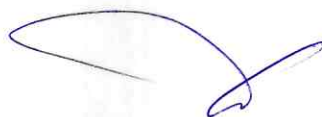
б) плата за установленный сервитут вносится Пользователем единовременно в течение 60 календарных дней с даты подписания настоящего публичного сервитута;

в) плата за установленный публичный сервитут по настоящему Распоряжению в полном объеме перечисляется обладателем публичного сервитута в ОТДЕЛЕНИЕ НБ -РЕСПУБЛИКА АЛТАЙ БАНКА РОССИИ // УФК по Республике Алтай г. Горно-Алтайска, УФК по Республике Алтай (Минприроды РА) № лицевого счета 04772000200, р/с 03100643000000017700 БИК 018405033, код ОКТМО 84640415, ИНН 0411130302, КПП 041101001, код бюджетной классификации 91911105326100000120;

г) пользователь оплачивает плату за установленный сервитут на основании настоящего Распоряжения, счета- фактуры Собственником не выставляются.

12. Контроль за исполнением настоящего Распоряжения возложить на заместителя министра Идубалину Т.А.

Исполняющий обязанности
министра



А.В. Рожаев

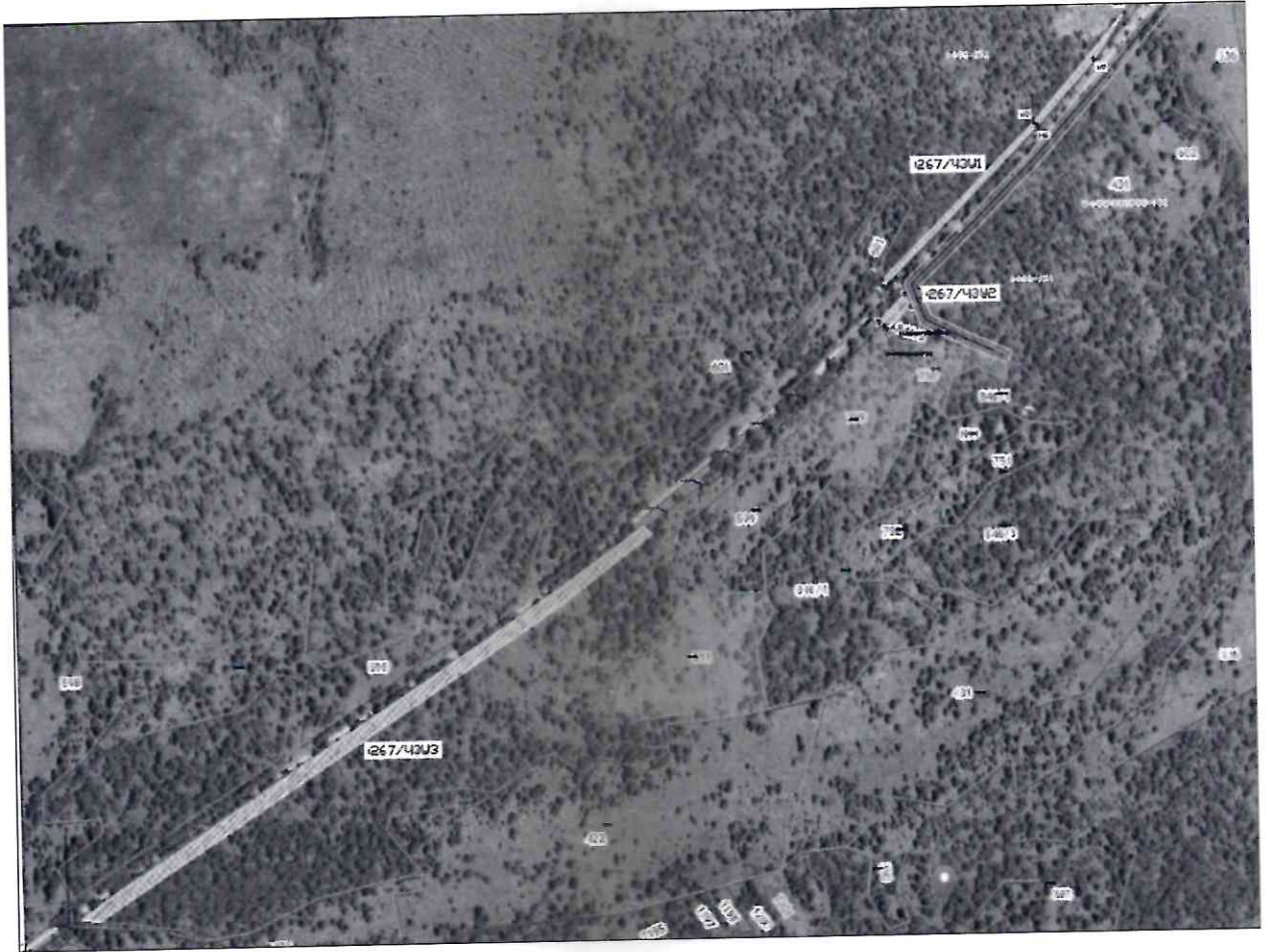
Приложение № 1

Распоряжение № 1133

от « 5 » июня 2025 г.






*Графическое описание местоположения
границ публичного сервитута*

Система координат: МСК-04, зона-2
Метод определения координат: Аналитический метод
Средняя квадратическая погрешность: Мт - 5



Масштаб 1:5 000

Условные Обозначения:






-  проектные границы публичного сервитута для размещения ЛЭП
-  граница земельного участка по данным ГКН
-  граница земельного участка в отношении которого испрашивается публичный сервитут
-  ● - образованная точка
-  - - проектируемая ВЛ-10 кВ

Выноска 1

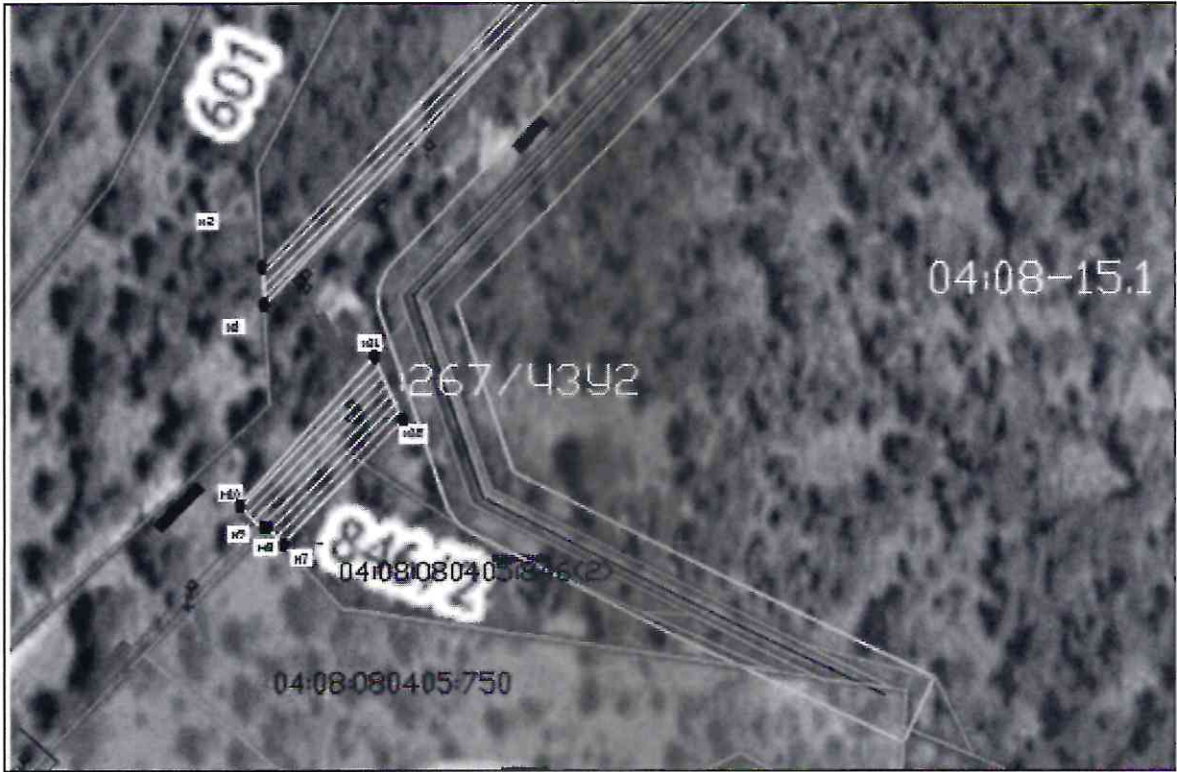


Масштаб 1:3000

Условные Обозначения:






-  проектные границы публичного сервитута для размещения ЛЭП
-  Граница земельного участка по данным ГКН
-  Граница земельного участка в отношении которого испрашивается публичный сервитут
-  ●1 - образованная точка
-  - проектируемая ВЛ-10 кВ

Выноска 2

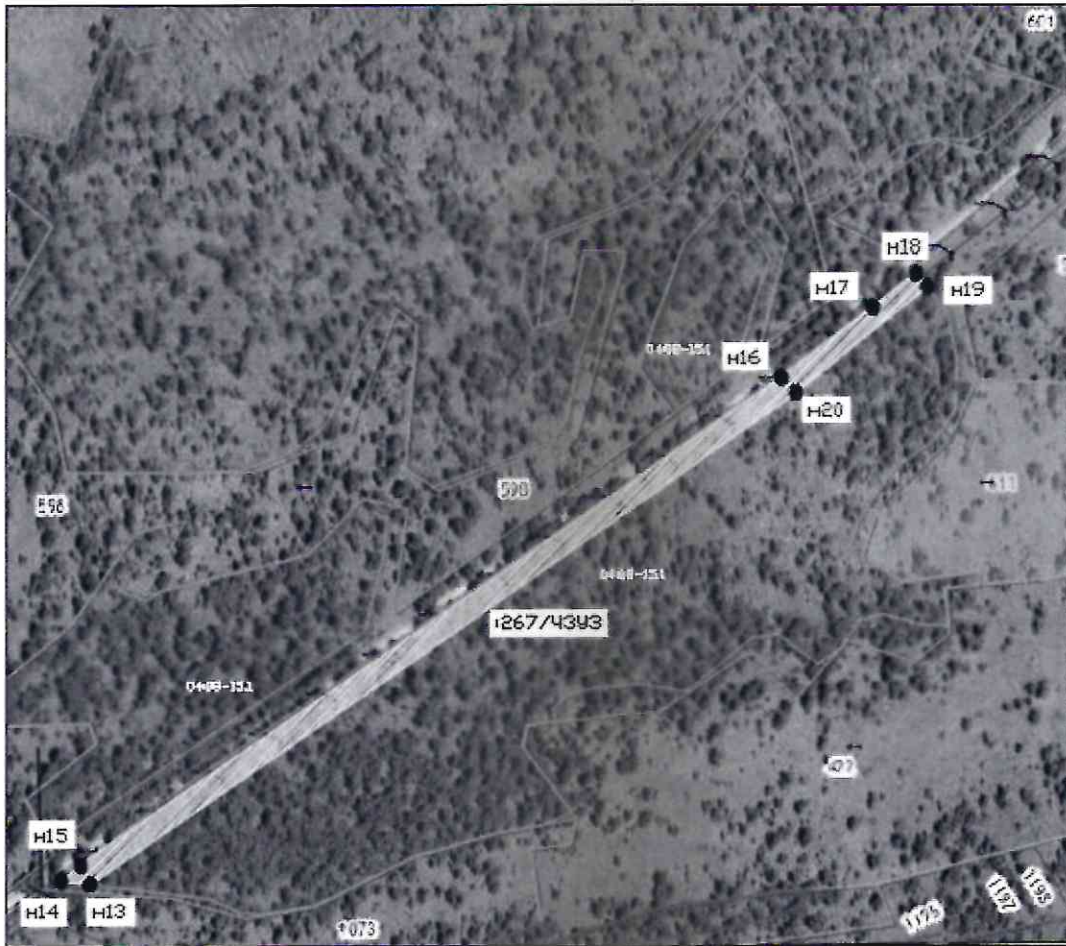


Масштаб 1:1500

Условные Обозначения:






-  проектные границы публичного сервитута для размещения ЛЭП
-  граница земельного участка по данным ГКН
-  граница земельного участка в отношении которого испрашивается публичный сервитут
-  ●1 - образованная точка
-  - проектируемая ВЛ-10 кВ

Выноска 3



Масштаб 1:5000

Условные Обозначения:

-  проектные границы публичного сервитута для размещения ЛЭП
-  граница земельного участка по данным ГКН
-  граница земельного участка в отношении которого испрашивается публичный сервитут
-  - образованная точка
-  - проектируемая ВЛ-10 кВ

Графическое описание местоположения границ публичного сервитута		
Описание границ публичного сервитута		
Условный номер части земельного участка:	04:08:000000:267/чзу1,	
Площадь земельного участка:	3515 кв.м.	
Точки	Координаты, м	
	X	Y
1	2	3
н1	444864,21	1358087,36
н2	444874,27	1358086,82
н3	445103,43	1358302,86
н4	445263,23	1358434,29
н5	445195,64	1358390,08
н6	445098,05	1358306,74
н1	444864,21	1358087,36
Условный номер части земельного участка:	04:08:000000:267/чзу2, 04:08:080405:846/чзу1	
Площадь земельного участка:	828 кв.м. общая (:267/чзу1 - 611 кв. м.; :846/чзу1 - 217 кв.м.)	
Точки	Координаты, м	
	X	Y
1	2	3
н7	444799,79	1358092,50
н8	444804,54	1358088,12
н9	444803,71	1358087,32
н10	444810,36	1358080,72
н11	444850,22	1358117,07
н12	444833,25	1358124,67
н7	444799,78	1358092,49
Условный номер части земельного участка:	04:08:000000:267/чзу3,	
Площадь земельного участка:	19169 кв.м.	
Точки	Координаты, м	
	X	Y
1	2	3
н13	443967,88	1356967,43
н14	444417,87	1357616,25
н15	444481,46	1357700,64
н16	444513,60	1357740,76
н17	444501,02	1357751,61
н18	444401,83	1357628,23
н19	443940,80	1356963,49
н20	443944,01	1356936,48
н13	443967,88	1356967,43

Целевое назначение лесов

Согласно выписке ГЛР проектируемые участки на территории Усть-Коксинского лесничества отнесены к лесостепным лесам (леса, расположенные в степной зоне, лесостепной зоне, выполняющие защитные функции).

Целевое назначение лесов	Площадь, га
1	2
Защитные леса, всего	2,3512
В том числе:	-
1) леса, расположенные на особо охраняемых природных территориях;	-
2) леса, расположенные в водоохраных зонах;	-
3) леса, выполняющие функции защиты природных и иных объектов:	-
Из них:	-
1) леса, расположенные в первом и втором поясах зон санитарной охраны источников питьевого и хозяйственно-бытового водоснабжения (леса, расположенные в границах соответствующих поясов зон санитарной охраны источников питьевого и хозяйственно-бытового водоснабжения, установленных в соответствии с требованиями законодательства в области обеспечения санитарно-эпидемиологического благополучия населения);	-
2) леса, расположенные в защитных полосах лесов (леса, расположенные в границах полос отвода железных дорог и придорожных полос автомобильных дорог, установленных в соответствии с законодательством Российской Федерации о железнодорожном транспорте, законодательством об автомобильных дорогах и о дорожной деятельности);	-
3) леса, расположенные в зеленых зонах (леса, расположенные на землях лесного фонда и землях иных категорий, выделяемые в целях обеспечения защиты населения от воздействия неблагоприятных явлений природного и техногенного происхождения, сохранения и восстановления окружающей среды);	-
4) леса, расположенные в лесопарковых зонах (леса, расположенные на землях лесного фонда и землях иных категорий, используемые в целях организации отдыха населения, сохранения санитарно-гигиенической, оздоровительной функций и эстетической ценности природных ландшафтов);	-
5) горно-санитарные леса (леса, расположенные в границах зон округов санитарной (горно-санитарной) охраны лечебно-оздоровительных местностей и курортов, установленных в соответствии с законодательством Российской Федерации о природных лечебных ресурсах, лечебно-оздоровительных местностях и курортах).	-
4) ценные леса:	2,3512
Из них: 1) государственные защитные лесные полосы (леса линейного типа, искусственно созданные в лесостепных, степных зонах, зонах полупустынь и пустынь, выполняющие климаторегулирующие, почвозащитные, противозерозионные и водорегулирующие функции);	-
2) противозерозионные леса (леса, предназначенные для охраны земель от эрозии);	-
3) пустынные, полупустынные леса (леса, расположенные в зоне полупустынь и пустынь, выполняющие защитные функции);	-
4) лесостепные леса (леса, расположенные в степной зоне, лесостепной зоне, выполняющие защитные функции);	2,3512
5) лесотундровые леса (леса, расположенные в неблагоприятных природно-климатических условиях на границе с тундрой, выполняющие защитные и климаторегулирующие функции);	-
6) горные леса (леса, расположенные в зоне горного Северного Кавказа и горного Крыма, в Южно-Сибирской горной зоне, в иных горных местностях на границе с верхней безлесной частью горных вершин и хребтов (малолесные горные территории), имеющие защитное и противозерозионное значение);	-
7) леса, имеющие научное или историко-культурное значение (леса, расположенные на землях историко-культурного назначения и в зонах охраны объектов культурного наследия, леса, являющиеся объектами исследований генетических качеств	-

деревьев, кустарников и лиан (генетические резерваты), образцами достижений лесохозяйственной науки и практики, а также уникальные по продуктивности леса);	
8) леса, расположенные в орехово-промысловых зонах (леса, являющиеся сырьевой базой для заготовки кедровых орехов);	-
9) лесные плодовые насаждения (леса, в составе которых произрастают ценные плодово-ягодные и орехоплодные породы деревьев и кустарников);	-
10) ленточные боры (леса, исторически сформировавшиеся в жестких почвенно-климатических условиях среди безлесных степных, полупустынных и пустынных пространств, имеющие важное климаторегулирующее, почвозащитное и водоохранное значение);	-
11) запретные полосы лесов, расположенные вдоль водных объектов (леса, примыкающие непосредственно к руслу реки или берегу другого водного объекта, а при безлесной пойме - к пойме реки, выполняющие водорегулирующие функции);	-
12) нерестоохранные полосы лесов (леса, расположенные в границах рыбоохранных зон или рыбохозяйственных заповедных зон, установленных в соответствии с законодательством о рыболовстве и сохранении водных биологических ресурсов).	-
5) городские леса.	-
Эксплуатационные леса	-
Резервные леса	-
Итого:	2,3512

Количественные и качественные характеристики проектируемого лесного участка составляются на основании данных государственного лесного реестра (таксационные описания, лесоустроительные планшеты, планы лесонасаждений с учетом текущих изменений). Год (годы) последнего лесоустройства территории, на которой проектируется лесной участок: 2004 год.

Распределение земель

Таблица № 1

Общая площадь, га	В том числе									
	лесные земли					нелесные земли				
	покрытые лесной растительностью, всего	в том числе, покрытые лесными культурами	лесные питомники и плантации	Не занятые лесным и насаждениями	итого	сенокосы	просеки	пастбища	другие	итого
2,3512	2,3512	-	-	-	2,3512	-	-	-	-	-

Таксационное описание участка

Таблица № 2

Наименование участкового лесничества / урочище	№ квартала	№ выдела	Площадь, га	Состав насаждения	Класс возраста / возраст лет	Бонитет	Полнота	Общий запас древесины, куб.м
Мультинское/ Суховская лесная дача	316	85 ч	0,3515	10Б+Б	7/65	2	0,8	74
	316	86 ч	1,9169	10Б	7/65	2	0,7	364
	316	88 ч	0,0828	10Б+Л	7/70	2	0,7	13
Всего			2,3512					451

Характеристика насаждений лесного участка

Таблица № 3

Участковое лесничество/ урочище	№ квартала	№ выдела (часть)	Преобладающая порода	Площадь (га)/ Запас древесины при наличии (куб. м)	В том числе по группам возраста древостоя (га/куб. м)			
					мол одняки	средне возрастные	приспевающие	спелые и перестойн
04:08:000000:267/чзу1								
Мультинское / Суховская лесная дача	316	85	береза	0,3515/74	-	-	-	0,3515/74
04:08:000000:267/чзу3								
Мультинское / Суховская лесная дача	316	86	береза	1,9169/364	-	-		1,9169/364
04:08:000000:267/чзу2, 04:08:080405:846/чзу1								
Мультинское / Суховская лесная дача	316	88	береза	0,0828/13	-	-	-	0,0828/13
Всего				2,3512/ 451	-	-	-	2,3512/ 451

Виды и объемы использования лесов на проектируемых лесных участках

Таблица № 4

Целевое назначение лесов	Хозяйство, (хвойное, твердолиственное, мягколиственное)	Площадь, (га)	Единица измерения	Объем использования лесов (изъятия лесных ресурсов)
Вид разрешенного использования лесов – в соответствии с лесохозяйственным регламентом (для строительства, реконструкции и эксплуатации линейных объектов) Цель предоставления лесного участка – для строительства, реконструкции и эксплуатации линейного объекта				
защитные леса	мягколиственное	2,3512	куб. м	451

Сведения об обременениях проектируемого лесного участка

По данным ЕГРН и государственного лесного реестра часть проектируемого лесного участка 217 кв.м. имеет обременение в виде договора аренды лесного участка для осуществления рекреационной деятельности, кадастровый номер 04:08:080405:846/2. В соответствии с п. 2 ст. 25 ЛК РФ леса могут использоваться для одной или нескольких целей.

Сведения о наличии зданий, сооружений, объектов, лесной инфраструктуры и объектов, не связанных с созданием лесной инфраструктуры на проектируемом лесном участке

Таблица № 5

№ п/п	Лесничество	Участковое лесничество	Номер квартала	Номер выдела	Наименование объекта	Площадь объекта (га)
1	2	3	4	5	6	7
-	-	-	-	-	-	-

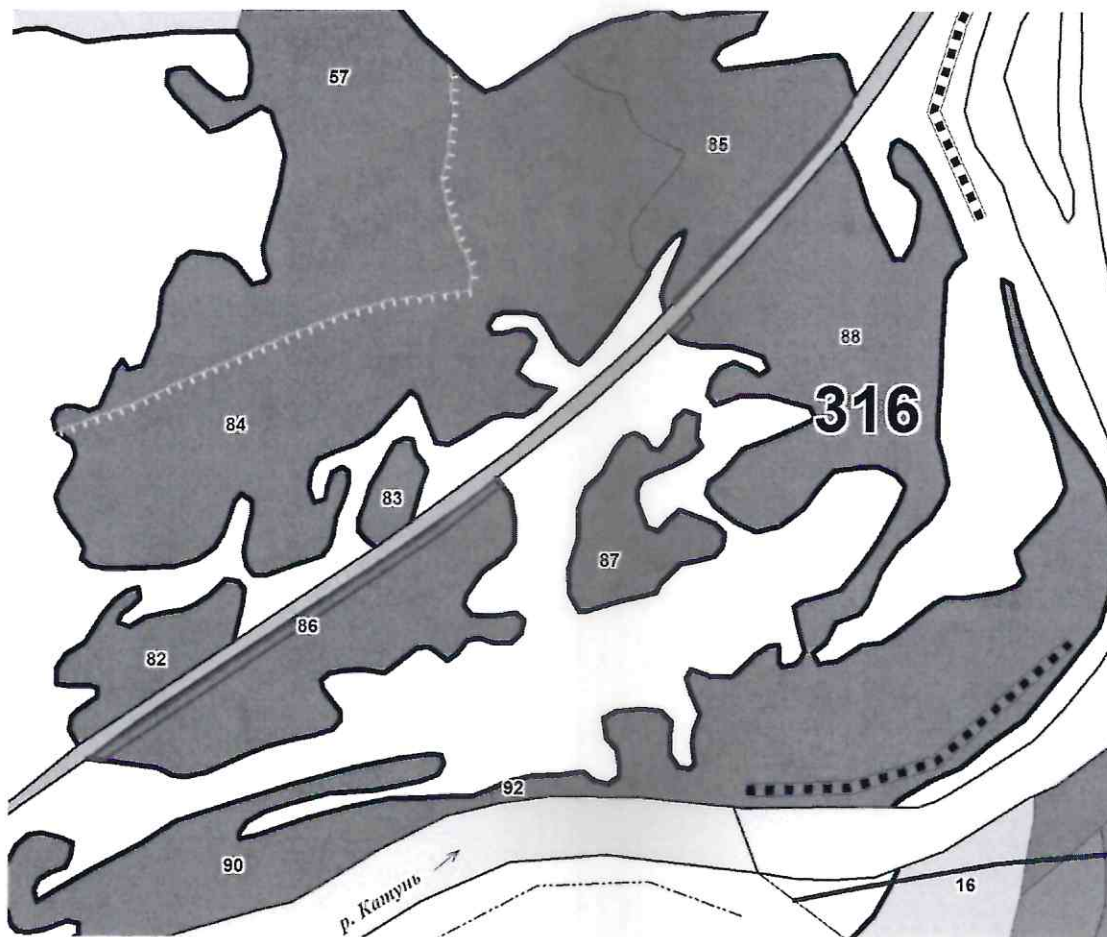
Сведения о наличии на проектируемом лесном участке особо защитных участков лесов, особо охраняемых природных территорий, зон с особыми условиями использования территорий

Таблица № 6

№ п/п	Наименование участкового лесничества	Номер квартала	Номер выдела	ОЗУ, наименование ООПТ, виды зон с особыми условиями использования территорий	Общая площадь, га
1	2	3	4	5	6
1	Мультинское/ Суховскя лесная дача	316	85 ч 86 ч 88 ч	04:08-15.1 Усть-Коксинское лесничество	2,3512

Схема расположения лесного участка

Усть-Коксинское лесничество, Мультиинское участковое лесничество, Суховская лесная дача,
квартал 316 части выделов 85, 86, 88



Масштаб 1:15000