



РАСПОРЯЖЕНИЕ

ЈАКААН

«5» июня 2025 г. № 1132

Об установлении публичного сервитута на часть земельного участка

В соответствии со статьями 9, 21, 23.2, 23.3, 45, 83, 111.1, 115 Лесного кодекса Российской Федерации, статьей 274 Гражданского кодекса Российской Федерации, статьей 39.37, пунктом 3 статьи 39.47 Земельного кодекса Российской Федерации, руководствуясь подпунктом «а» пункта 6 Положения о Министерстве природных ресурсов и экологии Республики Алтай, утвержденного постановлением Правительства Республики Алтай от 21 мая 2015 года № 135, заключения разработанных проектных решений ПАО «Россети Сибирь», на основании заявления ПАО «Россети Сибирь» ИНН 2460069527, ОГРН 1052460054327.

1. Установить публичный сервитут в отношении части земельного участка с кадастровым номером 04:06:000000:737/чзу1, площадью 0,1018 га. Местоположение объекта: Российская Федерация, Республика Алтай, Онгудайский район, Онгудайское лесничество, Каракольское участковое лесничество, квартал № 467, часть выдела № 4.

2. Срок действия сервитута 10 лет.

3. Цель предоставления – размещение объекта электросетевого хозяйства: Строительство ВЛ-10-04кВ и установка КТП, для обеспечения технологического присоединения энергопринимающих установок.

4. Границы публичного сервитута показаны в Схеме границ сервитута, с приложением количественных и качественных характеристик лесного участка, являются неотъемлемой частью настоящего Распоряжения.

5. Обременение лесного участка публичным сервитутом не лишает Собственника прав владения, пользования и распоряжения этим лесным участком в целом. Осуществление сервитута Обладателем сервитута должно быть наименее обременительным для земельного участка Собственника, в отношении которого он установлен.

По данным государственного лесного реестра обременение правами третьих лиц отсутствуют.

6. Сервитут не может быть самостоятельным предметом купли-продажи, залога и не может передаваться каким-либо способом лицам, не являющимся

Собственниками/Пользователями земельного участка, для обеспечения использования которого сервитут установлен.

7. Владелец публичного сервитута обязан в соответствии со статьей 88 Лесного кодекса Российской Федерации, приказом Минприроды России от 16 ноября 2021 года № 864 «Состав проекта освоения лесов, порядок его разработки и внесения в него изменений, требования к формату проекта освоения лесов в форме электронного документа» разработать проект освоения лесов.

8. В случае заготовки древесины на лесных участках в целях использования строительства, реконструкции, эксплуатации линейных объектов реализовать полученную древесину в порядке, утвержденном постановлением Правительства Российской Федерации от 23 июля 2009 года № 604 «О реализации древесины, которая получена при использовании лесов, расположенных на землях лесного фонда, в соответствии со статьями 43 - 46 Лесного кодекса Российской Федерации».

9. В случае прекращения действия сервитута привести земельный участок в состояние пригодное для его использования в соответствии с видом разрешенного использования.

10. Порядок расчета платы за установленный публичный сервитут:

1) размер платы за сервитут определяется в соответствии с постановлением Правительства Российской Федерации от 23 декабря 2014 года № 1461 «Об утверждении правил определения размера платы по соглашению об установлении сервитута в отношении земельных участков, находящихся в федеральной собственности»;

2) характеристика земельного участка с кадастровым номером 04:06:000000:737 согласно сведениям из Единого государственного реестра недвижимости:

а) кадастровая стоимость 716 013 426 руб.;

б) площадь 1 432 026 852 м²;

в) испрашиваемая площадь части земельного участка составляет 1018 м²;

г) количество дней ограниченного использования испрашиваемого участка 3650;

д) коэффициент платы об установлении сервитута определяется в соответствии с постановлением Правительства Российской Федерации от 23 декабря 2014 года № 1461 «Об утверждении правил определения размера платы по соглашению об установлении сервитута в отношении земельных участков, находящихся в федеральной собственности» 0,01 процента от кадастровой стоимости, соответствует – 0,50 руб. за 10 лет ($716\ 013\ 426 / 1\ 432\ 026\ 852 \times 1018 \times 0.0001 = 0,05$ руб. за 1 год, $0,05 / 365 \times 3650 = 0,50$ руб. за 10 лет).

11. Плата за сервитут:

а) размер платы за установленный сервитут составляет 04:06:000000:737/чзу1- 0,50 руб

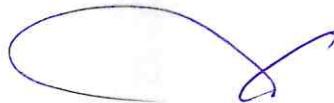
б) плата за установленный сервитут вносится Пользователем одновременно в течение 60 календарных дней с даты подписания настоящего публичного сервитута;

в) плата за установленный публичный сервитут по настоящему Распоряжению в полном объеме перечисляется владельцем публичного сервитута в ОТДЕЛЕНИЕ НБ -РЕСПУБЛИКА АЛТАЙ БАНКА РОССИИ // УФК по Республике Алтай г. Горно-Алтайска, УФК по Республике Алтай (Минприроды РА) № лицевого счета 04772000200, р/с 03100643000000017700 БИК 018405033, код ОКТМО 84620425, ИНН 0411130302, КПП 041101001, код бюджетной классификации 91911105326100000120;

г) пользователь оплачивает плату за установленный сервитут на основании настоящего Распоряжения, счета- фактуры Собственником не выставляются.

12. Контроль за исполнением настоящего Распоряжения возложить на заместителя министра Идубалину Т.А.

Исполняющий обязанности
министра



А.В. Рожаев

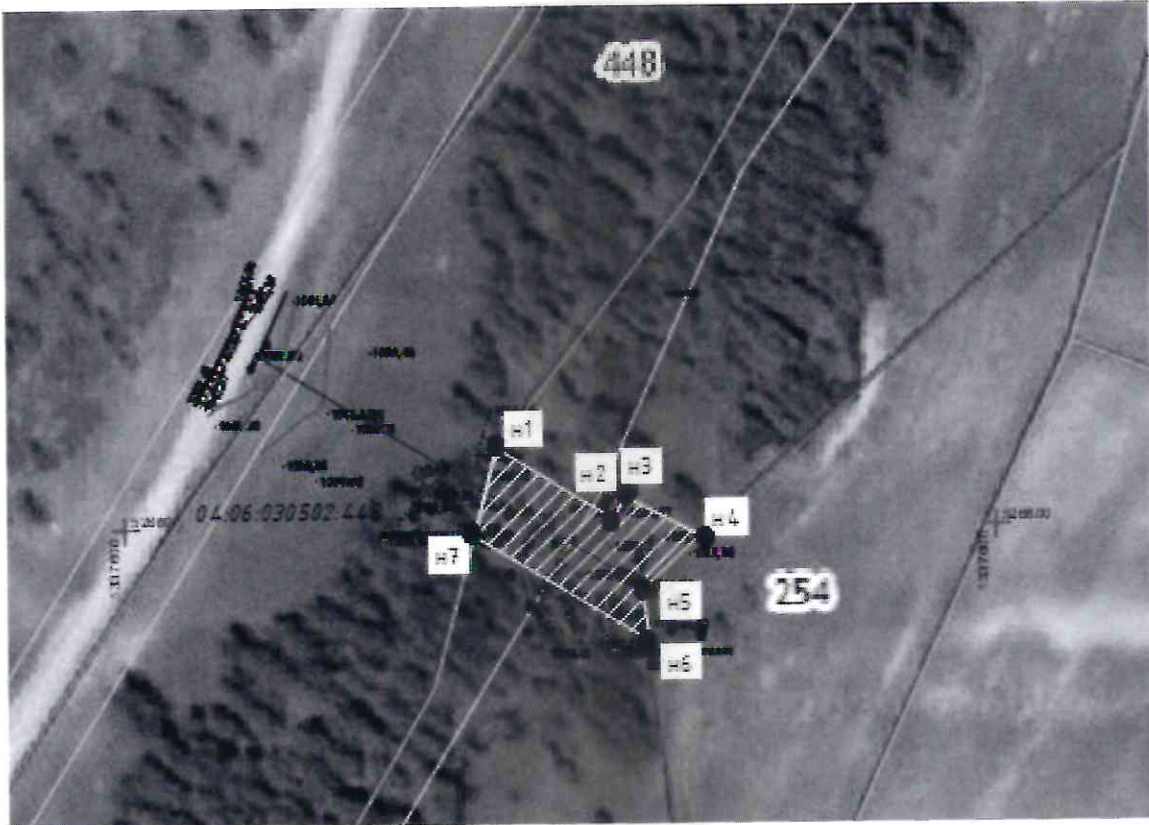
Приложение № 1

Распоряжение № 1132

от « 5 » июля 2025 г.




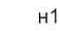

**Графическое описание местоположения
границ публичного сервитута**

Система координат: МСК-04, зона-2
Метод определения координат: Аналитический метод
Средняя квадратическая погрешность: Мт - 5



Масштаб 1:1400

Условные Обозначения:

-  Проектные границы публичного сервитута для размещения ЛЭП
-  Граница земельного участка по данным ГКН
-  Граница земельного участка в отношении которого испрашивается публичный сервитут
-  H1 образованная точка
-  проектируемая ВЛ-10 кВ,

Лист № 1

Графическое описание местоположения границ публичного сервитута		
Описание границ публичного сервитута		
Условный номер части земельного участка:	04:06:000000:737/чзу1	
Площадь земельного участка:	1018 кв.м.	
Точки	Координаты, м	
	X	Y
1	2	3
н1	526618,38	1337685,14
н2	526601,87	1337712,13
н3	526607,06	1337714,89
н4	526597,74	1337732,01
н5	526585,53	1337718,45
н6	526573,67	1337720,05
н7	526598,19	1337679,82
н1	526618,38	1337685,14

Целевое назначение лесов

Согласно выписке ГЛР проектируемые участки на территории Онгудайского лесничества отнесены к противозерозионным лесам.

Таблица № 1

Целевое назначение лесов	Площадь, га
1	2
Защитные леса, всего	0,1018
В том числе:	-
1) леса, расположенные на особо охраняемых природных территориях;	-
2) леса, расположенные в водоохранных зонах;	-
3) леса, выполняющие функции защиты природных и иных объектов:	-
Из них:	-
1) леса, расположенные в первом и втором поясах зон санитарной охраны источников питьевого и хозяйственно-бытового водоснабжения (леса, расположенные в границах соответствующих поясов зон санитарной охраны источников питьевого и хозяйственно-бытового водоснабжения, установленных в соответствии с требованиями законодательства в области обеспечения санитарно-эпидемиологического благополучия населения);	-
2) леса, расположенные в защитных полосах лесов (леса, расположенные в границах полос отвода железных дорог и придорожных полос автомобильных дорог, установленных в соответствии с законодательством Российской Федерации о железнодорожном транспорте, законодательством об автомобильных дорогах и о дорожной деятельности);	-
3) леса, расположенные в зеленых зонах (леса, расположенные на землях лесного фонда и землях иных категорий, выделяемые в целях обеспечения защиты	-

населения от воздействия неблагоприятных явлений природного и техногенного происхождения, сохранения и восстановления окружающей среды);	
4) леса, расположенные в лесопарковых зонах (леса, расположенные на землях лесного фонда и землях иных категорий, используемые в целях организации отдыха населения, сохранения санитарно-гигиенической, оздоровительной функций и эстетической ценности природных ландшафтов);	-
5) горно-санитарные леса (леса, расположенные в границах зон округов санитарной (горно-санитарной) охраны лечебно-оздоровительных местностей и курортов, установленных в соответствии с законодательством Российской Федерации о природных лечебных ресурсах, лечебно-оздоровительных местностях и курортах).	-
4) ценные леса:	0,1018
Из них: 1) государственные защитные лесные полосы (леса линейного типа, искусственно созданные в лесостепных, степных зонах, зонах полупустынь и пустынь, выполняющие климаторегулирующие, почвозащитные, противозерозионные и водорегулирующие функции);	-
2) противозерозионные леса (леса, предназначенные для охраны земель от эрозии);	0,1018
3) пустынные, полупустынные леса (леса, расположенные в зоне полупустынь и пустынь, выполняющие защитные функции);	-
4) лесостепные леса (леса, расположенные в степной зоне, лесостепной зоне, выполняющие защитные функции);	-
5) лесотундровые леса (леса, расположенные в неблагоприятных природно-климатических условиях на границе с тундрой, выполняющие защитные и климаторегулирующие функции);	-
6) горные леса (леса, расположенные в зоне горного Северного Кавказа и горного Крыма, в Южно-Сибирской горной зоне, в иных горных местностях на границе с верхней безлесной частью горных вершин и хребтов (малолесные горные территории), имеющие защитное и противозерозионное значение);	-
7) леса, имеющие научное или историко-культурное значение (леса, расположенные на землях историко-культурного назначения и в зонах охраны объектов культурного наследия, леса, являющиеся объектами исследований генетических качеств деревьев, кустарников и лиан (генетические резерваты), образцами достижений лесохозяйственной науки и практики, а также уникальные по продуктивности леса);	-
8) леса, расположенные в орехово-промысловых зонах (леса, являющиеся сырьевой базой для заготовки кедровых орехов);	-
9) лесные плодовые насаждения (леса, в составе которых произрастают ценные плодово-ягодные и орехоплодные породы деревьев и кустарников);	-
10) ленточные боры (леса, исторически сформировавшиеся в жестких почвенно-климатических условиях среди безлесных степных, полупустынных и пустынных пространств, имеющие важное климаторегулирующее, почвозащитное и водоохранное значение);	-
11) запретные полосы лесов, расположенные вдоль водных объектов (леса, примыкающие непосредственно к руслу реки или берегу другого водного объекта, а при безлесной пойме - к пойме реки, выполняющие водорегулирующие функции);	-
12) нерестоохранные полосы лесов (леса, расположенные в границах рыбоохранных зон или рыбохозяйственных заповедных зон, установленных в соответствии с законодательством о рыболовстве и сохранении водных биологических ресурсов).	-
5) городские леса.	-
Эксплуатационные леса	-
Резервные леса	-
Итого:	0,1018

Количественные и качественные характеристики проектируемого лесного участка составляются на основании данных государственного лесного реестра (таксационные описания, лесоустроительные планшеты, планы лесонасаждений с учетом текущих изменений). Год (годы) последнего лесоустройства территории, на которой проектируется лесной участок: 2003 год.

Распределение земель

Таблица № 2

Общая площадь, га	В том числе									
	лесные земли					нелесные земли				
	покрытые лесной растительностью, всего	в том числе, покрытые лесными культурами	лесные питомники и плантации	Не занятые лесным и насаждениями	итого	сенокосы	просеки	пастбища	другие	итого
0,1018	0,1018	-	-	-	0,1018	-	-	-	-	-

Таксационное описание участка

Таблица № 3

Наименование участкового лесничества	№ квартала	№ выдела	Площадь, га	Состав насаждения	Класс возраста / возраст лет	Бонн-тет	Полнота	Общий запас древесины, куб.м
Каракольское / -	467	4 ч	0,1018	10Л	3/55	2	0,8	22
Всего			0,1018					22

Характеристика насаждений лесного участка

Таблица № 4

Участковое лесничество/ урочище	№ квартала	№ выдела (часть)	Преобладающая порода	Площадь (га)/ Запас древесины при наличии (куб. м)	В том числе по группам возраста древостоя (га/куб. м)			
					мол одняки	средневозрастные	приспевающие	спелые и перестойные
04:06:000000:737/чзу1								
Каракольское / -	467	4 ч	лиственница	0,1018/22	-	0,1018/22	-	-
Всего				0,1018/22	-	0,1018/22	-	-

Виды и объемы использования лесов на проектируемых лесных участках

Таблица № 5

Целевое назначение лесов	Хозяйство, (хвойное, твердолиственное, мягколиственное)	Площадь, (га)	Единица измерения	Объем использования лесов (изъятия лесных ресурсов)
Вид разрешенного использования лесов – в соответствии с лесохозяйственным регламентом (для строительства, реконструкции и эксплуатации линейных объектов) Цель предоставления лесного участка – для строительства, реконструкции и эксплуатации линейного объекта				
Защитные леса	хвойное	0,1018	куб. м	22

Сведения об обременениях проектируемого лесного участка

По данным ЕГРН и государственного лесного реестра проектируемый лесной участок не имеет обременений третьих лиц.

Сведения о наличии зданий, сооружений, объектов, лесной инфраструктуры и объектов, не связанных с созданием лесной инфраструктуры на проектируемом лесном участке

Таблица № 6

№ п/п	Лесничество	Участковое лесничество	Номер квартала	Номер выдела	Наименование объекта	Площадь объекта (га)
1	2	3	4	5	6	7
-	-	-	-	-	-	-

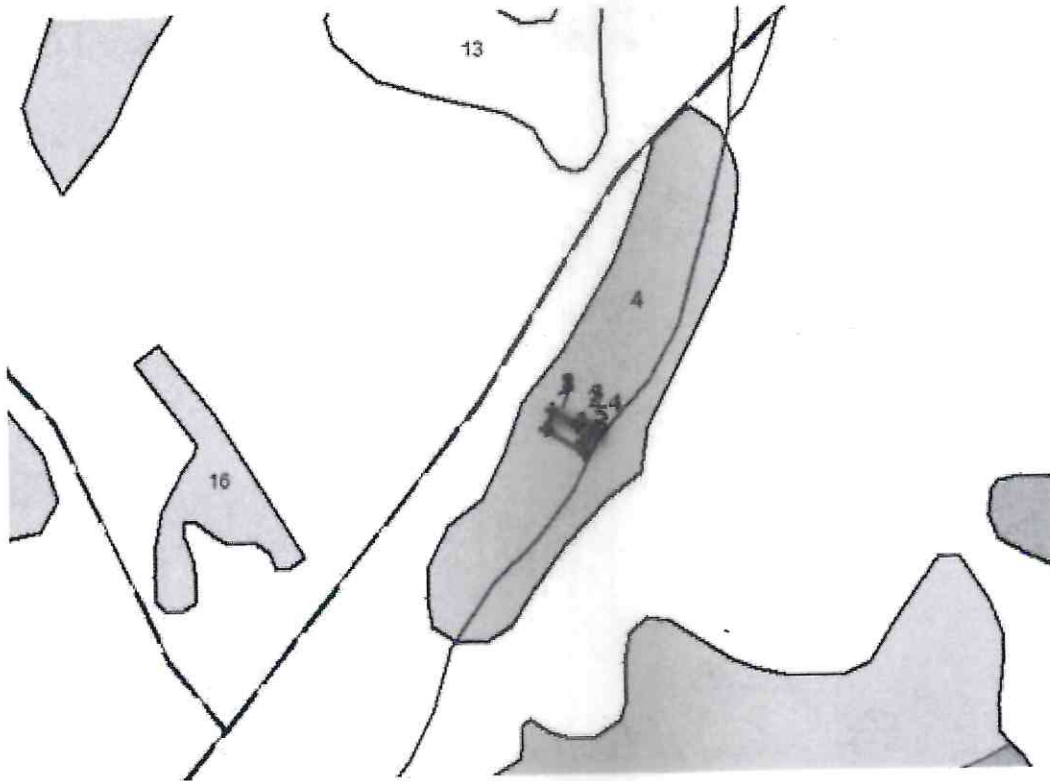
Сведения о наличии на проектируемом лесном участке особо защитных участков лесов, особо охраняемых природных территорий, зон с особыми условиями использования территорий

Таблица № 7

№ п/п	Наименование участкового лесничества	Номер квартала	Номер выдела	ОЗУ, наименование ООПТ, виды зон с особыми условиями использования территорий	Общая площадь, га
1	2	3	4	5	6
1	Каракольское	467	4 ч	04:06-15.1 Онгудайское лесничество	0,1018

Схема расположения лесного участка

Онгудайское лесничество, Каракольское участковое лесничество, квартал № 467,
часть выдела № 4



Масштаб 1:10 000