



РАСПОРЯЖЕНИЕ

ЖАКААН

«5» июле 2020 г. № 1131

### Об установлении публичного сервитута на часть земельного участка

В соответствии со статьями 9, 21, 23.2, 23.3, 45, 83, 111.1, 115 Лесного кодекса Российской Федерации, статьей 274 Гражданского кодекса Российской Федерации, статьей 39.37, пунктом 3 статьи 39.47 Земельного кодекса Российской Федерации, руководствуясь подпунктом «а» пункта 6 Положения о Министерстве природных ресурсов и экологии Республики Алтай, утвержденного постановлением Правительства Республики Алтай от 21 мая 2015 года № 135, заключения разработанных проектных решений ПАО «Россети Сибирь», на основании заявления ПАО «Россети Сибирь» ИНН 2460069527, ОГРН 1052460054327.

1. Установить публичный сервитут в отношении частей земельных участков с кадастровыми номерами: 04:03:000000:62/чзу1; 04:03:000000:62/чзу2, общей площадью 0,1810 га. Местоположение объекта: Российская Федерация, Республика Алтай, Турочакский район, Турочакское лесничество, Верх-Бийское участковое лесничество, квартал № 73, части выделов №№ 11, 62, квартал № 84, часть выдела № 103.

2. Срок действия сервитута 10 лет.

3. Цель предоставления – размещение объекта электросетевого хозяйства: Строительство ЛЭП-10кВ, для обеспечения технологического присоединения энергопринимающих установок.

4. Границы публичного сервитута показаны в Схеме границ сервитута, с приложением количественных и качественных характеристик лесного участка, являются неотъемлемой частью настоящего Распоряжения.

5. Обременение лесного участка публичным сервитутом не лишает Собственника прав владения, пользования и распоряжения этим лесным участком в целом. Осуществление сервитута Обладателем сервитута должно быть наименее обременительным для земельного участка Собственника, в отношении которого он установлен.

По данным государственного лесного реестра обременение правами третьих лиц отсутствуют.

6. Сервитут не может быть самостоятельным предметом купли-продажи, залога и не может передаваться каким-либо способом лицам, не являющимся Собственниками/Пользователями земельного участка, для обеспечения использования которого сервитут установлен.

7. Владелец публичного сервитута обязан в соответствии со статьей 88 Лесного кодекса Российской Федерации, приказом Минприроды России от 16 ноября 2021 года № 864 «Состав проекта освоения лесов, порядок его разработки и внесения в него изменений, требования к формату проекта освоения лесов в форме электронного документа» разработать проект освоения лесов.

8. В случае заготовки древесины на лесных участках в целях использования строительства, реконструкции, эксплуатации линейных объектов реализовать полученную древесину в порядке, утвержденном постановлением Правительства Российской Федерации от 23 июля 2009 года № 604 «О реализации древесины, которая получена при использовании лесов, расположенных на землях лесного фонда, в соответствии со статьями 43 - 46 Лесного кодекса Российской Федерации».

9. В случае прекращения действия сервитута привести земельный участок в состояние пригодное для его использования в соответствии с видом разрешенного использования.

10. Порядок расчёта платы за установленный публичный сервитут:

1) размер платы за сервитут определяется в соответствии с постановлением Правительства Российской Федерации от 23 декабря 2014 года № 1461 «Об утверждении правил определения размера платы по соглашению об установлении сервитута в отношении земельных участков, находящихся в федеральной собственности»;

2) характеристика земельного участка с кадастровым номером 04:03:000000:62 согласно сведениям из Единого государственного реестра недвижимости:

а) кадастровая стоимость 76 595 300 руб.;

б) площадь 76 595 300 м<sup>2</sup>;

в) испрашиваемая площадь части земельного участка составляет 1810 м<sup>2</sup>;

г) количество дней ограниченного использования испрашиваемого участка 3650;

д) коэффициент платы об установлении сервитута определяется в соответствии с постановлением Правительства Российской Федерации от 23 декабря 2014 года № 1461 «Об утверждении правил определения размера платы по соглашению об установлении сервитута в отношении земельных участков, находящихся в федеральной собственности» 0,01 процента от кадастровой стоимости, соответствует – 1,80 руб. за 10 лет ( $76\,595\,300 / 76\,595\,300 \times 1810 \times 0.0001 = 0,18$  руб. за 1 год,  $0,18 / 365 \times 3650 = 1,80$  руб. за 10 лет).

11. Плата за сервитут:

а) размер платы за установленный сервитут составляет 04:03:000000:62/чзу1, 04:03:000000:62/чзу2 - 1,80 руб

б) плата за установленный сервитут вносится Пользователем одновременно в течение 60 календарных дней с даты подписания настоящего публичного сервитута;

в) плата за установленный публичный сервитут по настоящему Распоряжению в полном объеме перечисляется владельцем публичного сервитута в ОТДЕЛЕНИЕ НБ -РЕСПУБЛИКА АЛТАЙ БАНКА РОССИИ // УФК по Республике Алтай г. Горно-Алтайска, УФК по Республике Алтай (Минприроды РА) № лицевого счета 04772000200, р/с 03100643000000017700 БИК 018405033, код ОКТМО 84625470, ИНН 0411130302, КПП 041101001, код бюджетной классификации 91911105326100000120;

г) пользователь оплачивает плату за установленный сервитут на основании настоящего Распоряжения, счета- фактуры Собственником не выставляются.

12. Контроль за исполнением настоящего Распоряжения возложить на заместителя министра Идубалину Т.А.

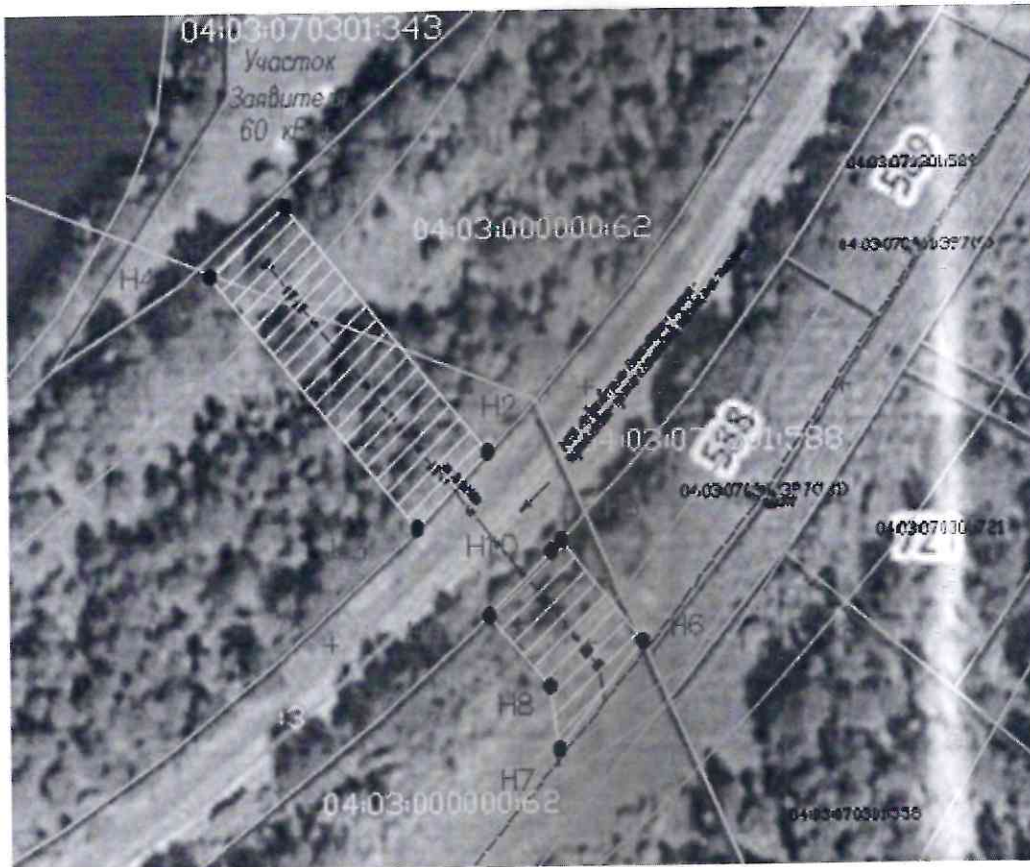
Исполняющий обязанности  
министра



А.В. Рожаев






**Графическое описание местоположения  
границ публичного сервитута**

Система координат: МСК-04, зона-2  
Метод определения координат: Аналитический метод  
Средняя квадратическая погрешность: Мт - 5



Масштаб 1:1000

**Условные Обозначения:**

-  Проектные границы публичного сервитута для размещения ЛЭП
-  Граница земельного участка по данным ГКН
-  Граница земельного участка в отношении которого испрашивается публичный сервитут
-  н1 - образованная точка
-  - проектируемая ВЛ-10 кВ

Лист № 1

Графическое описание местоположения границ публичного сервитута		
Описание границ публичного сервитута		
Условный номер части земельного участка:	04:03:000000:62/чзу1, 04:03:000000:62/чзу1	
Площадь земельного участка:	1810 кв.м.	
Точки	Координаты, м	
	X	Y
1	2	3
н1	647922,42	2207926,83
н2	647935,79	2207941,71
н3	647887,50	2207980,92
н4	647872,76	2207967,14
н1	647922,42	2207926,83
н5	647870,11	2207995,05
н6	647850,25	2208010,77
н7	647829,13	2207994,45
н8	647841,47	2207992,73
н9	647855,59	2207981,08
н10	647867,98	2207993,06
н5	647870,11	2207995,05

## Целевое назначение лесов

Проектируемые участки на территории Турочакского лесничества отнесены к защитным лесам.

Таблица № 1

Целевое назначение лесов	Площадь, га
1	2
<b>Защитные леса, всего</b>	0,1810
<b>В том числе:</b>	-
<b>1) леса, расположенные на особо охраняемых природных территориях;</b>	-
<b>2) леса, расположенные в водоохранных зонах;</b>	-
<b>3) леса, выполняющие функции защиты природных и иных объектов:</b>	-
Из них:	-
1) леса, расположенные в первом и втором поясах зон санитарной охраны источников питьевого и хозяйственно-бытового водоснабжения (леса, расположенные в границах соответствующих поясов зон санитарной охраны источников питьевого и хозяйственно-бытового водоснабжения, установленных в соответствии с требованиями законодательства в области обеспечения санитарно-эпидемиологического благополучия населения);	-
2) леса, расположенные в защитных полосах лесов (леса, расположенные в границах полос отвода железных дорог и придорожных полос автомобильных дорог, установленных в соответствии с законодательством Российской Федерации о железнодорожном транспорте, законодательством об автомобильных дорогах и о дорожной деятельности);	-
3) леса, расположенные в зеленых зонах (леса, расположенные на землях лесного фонда и землях иных категорий, выделяемые в целях обеспечения защиты	-

населения от воздействия неблагоприятных явлений природного и техногенного происхождения, сохранения и восстановления окружающей среды);	
4) леса, расположенные в лесопарковых зонах (леса, расположенные на землях лесного фонда и землях иных категорий, используемые в целях организации отдыха населения, сохранения санитарно-гигиенической, оздоровительной функций и эстетической ценности природных ландшафтов);	-
5) горно-санитарные леса (леса, расположенные в границах зон округов санитарной (горно-санитарной) охраны лечебно-оздоровительных местностей и курортов, установленных в соответствии с законодательством Российской Федерации о природных лечебных ресурсах, лечебно-оздоровительных местностях и курортах).	-
<b>4) ценные леса:</b>	0,1810
Из них: 1) государственные защитные лесные полосы (леса линейного типа, искусственно созданные в лесостепных, степных зонах, зонах полупустынь и пустынь, выполняющие климаторегулирующие, почвозащитные, противоэрозионные и водорегулирующие функции);	-
2) противоэрозионные леса (леса, предназначенные для охраны земель от эрозии);	-
3) пустынные, полупустынные леса (леса, расположенные в зоне полупустынь и пустынь, выполняющие защитные функции);	-
4) лесостепные леса (леса, расположенные в степной зоне, лесостепной зоне, выполняющие защитные функции);	-
5) лесотундровые леса (леса, расположенные в неблагоприятных природно-климатических условиях на границе с тундрой, выполняющие защитные и климаторегулирующие функции);	-
6) горные леса (леса, расположенные в зоне горного Северного Кавказа и горного Крыма, в Южно-Сибирской горной зоне, в иных горных местностях на границе с верхней безлесной частью горных вершин и хребтов (малолесные горные территории), имеющие защитное и противоэрозионное значение);	-
7) леса, имеющие научное или историко-культурное значение (леса, расположенные на землях историко-культурного назначения и в зонах охраны объектов культурного наследия, леса, являющиеся объектами исследований генетических качеств деревьев, кустарников и лиан (генетические резерваты), образцами достижений лесохозяйственной науки и практики, а также уникальные по продуктивности леса);	-
8) леса, расположенные в орехово-промысловых зонах (леса, являющиеся сырьевой базой для заготовки кедровых орехов);	-
9) лесные плодовые насаждения (леса, в составе которых произрастают ценные плодово-ягодные и орехоплодные породы деревьев и кустарников);	-
10) ленточные боры (леса, исторически сформировавшиеся в жестких почвенно-климатических условиях среди безлесных степных, полупустынных и пустынных пространств, имеющие важное климаторегулирующее, почвозащитное и водоохранное значение);	-
11) запретные полосы лесов, расположенные вдоль водных объектов (леса, примыкающие непосредственно к руслу реки или берегу другого водного объекта, а при безлесной пойме - к пойме реки, выполняющие водорегулирующие функции);	-
12) нерестоохраняемые полосы лесов (леса, расположенные в границах рыбоохраняемых зон или рыбохозяйственных заповедных зон, установленных в соответствии с законодательством о рыболовстве и сохранении водных биологических ресурсов).	0,1810
<b>5) городские леса.</b>	-
<b>Эксплуатационные леса</b>	-
<b>Резервные леса</b>	-
<b>Итого:</b>	0,1810

Количественные и качественные характеристики проектируемого лесного участка составляются на основании данных государственного лесного реестра (таксационные описания, лесоустроительные планшеты, планы лесонасаждений с учетом текущих изменений). Год (годы) последнего лесоустройства территории, на которой проектируется лесной участок: 2022 год.

## Распределение земель

Таблица № 2

Общая площадь, га	В том числе									
	лесные земли					нелесные земли				
	покрытые лесной растительностью, всего	в том числе, покрытые лесными культурами	лесные питомники и плантации	Не занятые лесным и насаждениями	итого	сенокосы	просеки	пастбища	другие	итого
0,1810	0,1261	-	-	-	0,1261	-	-	-	0,0549	0,0549

## Таксационное описание участка

Таблица № 3

Наименование участкового лесничества	№ квартала	№ выдела	Площадь, га	Состав насаждения	Класс возраста / возраст лет	Бонитет	Полнота	Общий запас древесины, куб.м на га
Верх-Бийское	73	ч 11	0,0620	6Б1Ос2С1П+Б+	8/75	2	0,6	180
Верх-Бийское	73	ч 62	0,0641	6Б1Ос2С1П+Б+	8/75	2	0,6	180
Верх-Бийское	84	ч 103	0,0549	ЛЭП				

## Характеристика насаждений лесного участка

Таблица № 4

Участковое лесничество/ урочище	№ квартала	№ выдела (часть)	Преобладающая порода	Площадь (га)/ Запас древесины при наличии (куб. м)	В том числе по группам возраста древостоя (га/куб. м)			
					молодняки	средневозрастные	приспевающие	спелые и перестойные
Верх-Бийское	73	ч 11	береза	0,0620/11	-	-	-	0,0620/11
Верх-Бийское	73	ч 62	береза	0,0641/12	-	-	-	0,0641/12
<b>Всего</b>				<b>0,1261/23</b>	-	-	<b>0,1261/23</b>	<b>0,1261/23</b>

Виды и объемы использования лесов на проектируемых лесных участках

Таблица № 5

Целевое назначение лесов	Хозяйство, (хвойное, твердолиственное, мягколиственное)	Площадь, (га)	Единица измерения	Объем использования лесов (изъятия лесных ресурсов)
Вид разрешенного использования лесов – в соответствии с лесохозяйственным регламентом (для строительства, реконструкции и эксплуатации линейных объектов) Цель предоставления лесного участка – для строительства, реконструкции и эксплуатации линейного объекта				
защитные леса	мягколиственное	0,1810	куб. м	23

Сведения об обременениях проектируемого лесного участка

По данным ЕГРН и государственного лесного реестра проектируемый лесной участок не имеет обременений третьих лиц.

Сведения о наличии зданий, сооружений, объектов, лесной инфраструктуры и объектов, не связанных с созданием лесной инфраструктуры на проектируемом лесном участке

Таблица № 6

№ п/п	Лесничество	Участковое лесничество	Номер квартала	Номер выдела	Наименование объекта	Площадь объекта (га)
1	2	3	4	5	6	7
-	-	-	-	-	-	-

Сведения о наличии на проектируемом лесном участке особо защитных участков лесов, особо охраняемых природных территорий, зон с особыми условиями использования территорий

Таблица № 7

№ п/п	Наименование участкового лесничества	Номер квартала	Номер выдела	ОЗУ, наименование ООПТ, виды зон с особыми условиями использования территорий	Общая площадь, га
1	2	3	4	5	6
1	Верх-Бийское	73 84	11 ч, 62ч 103 ч	ЗОУИТ 04:03-6.332 Прибрежная защитная полоса реки Бия от с. Кебезень до границы с Алтайским краем на территории Республики Алтай	0,1810
2	Верх-Бийское	73 84	11 ч, 62ч 103 ч	04:03-15.1 Турочакское лесничество	0,1810
3	Верх-Бийское	73 84	11 ч, 62ч 103 ч	ЗОУИТ 04:03-6.381 Придорожная полоса	0,1561

				автомобильной дороги общего пользования федерального значения Р-256 "Чуйский тракт" Новосибирск - Барнаул - Горно- Алтайск - граница с Монголией, подъезд к оз.Телецкому, км 104+785 - км 150+765 в границах Турочакского района	
4	Верх-Бийское	84	103 ч	ЗОУИТ 04:03-6.26 Зона с особыми условиями использования территории "Охранная зона линии электропередач ВЛ- 10 кВ. Л-17-4 ОАО «МРСК Сибирь»"	0,0215

#### Сведения об ограничениях использования лесов

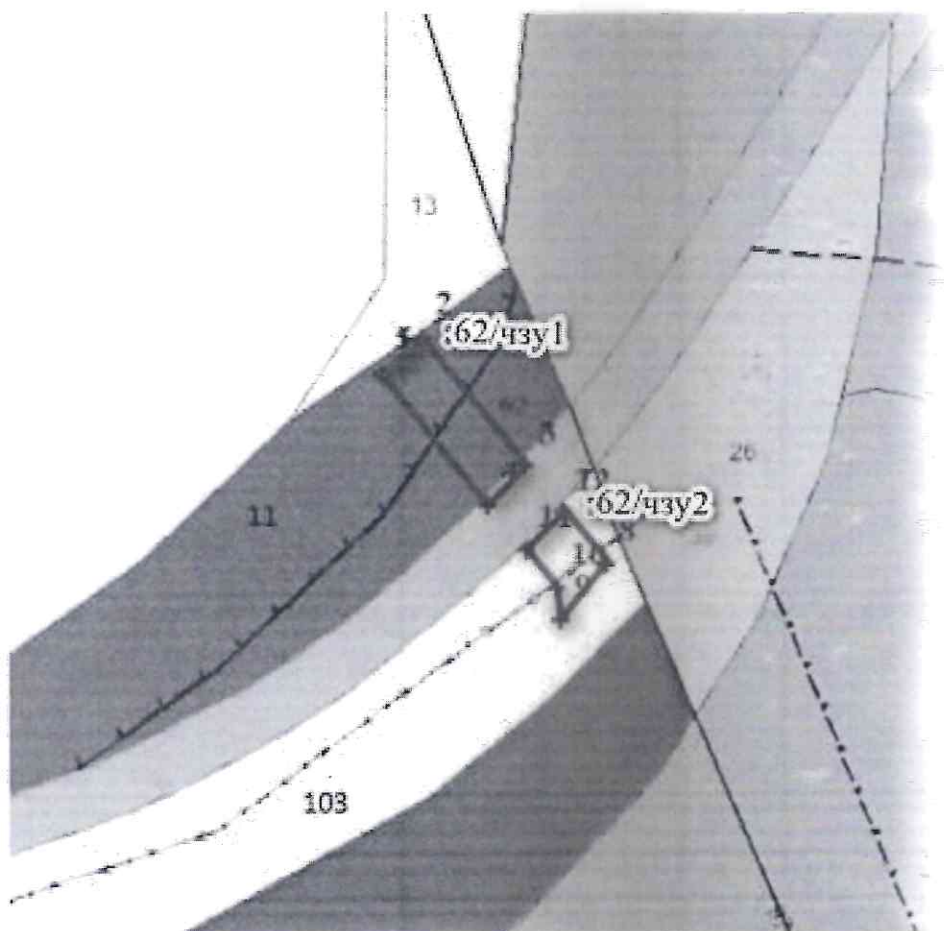
С учетом целевого назначения и правового режима лесов, установленного лесным законодательством РФ, лесохозяйственным регламентом Турочакского лесничества в защитных лесах, запрещается:

- 1) осуществление деятельности, несовместимой с их целевым назначением и полезными функциями (часть 6 статьи 111 Лесного кодекса РФ);
- 2) проведение сплошных рубок лесных насаждений, за исключением случаев, предусмотренных частью 5 статьи 21 Лесного кодекса РФ (часть 3 статьи 111 Лесного кодекса РФ);
- 3) создание лесоперерабатывающей инфраструктуры (часть 2 статьи 14 Лесного кодекса РФ).

При использовании леса для строительства, реконструкции, эксплуатации линейных объектов действуют ограничения в соответствии с действующим законодательством РФ, особенностями использования, охраны, защиты, воспроизводства лесов, расположенных в водоохранных зонах, лесов, выполняющих функции защиты природных и иных объектов, ценных лесов, а также лесов, расположенных на особо защитных участках лесов, Правилами использования лесов для строительства, реконструкции, эксплуатации линейных объектов.

## Схема расположения лесного участка

Турочакское лесничество, Верх-Бийское участковое лесничество, квартал № 73, части выделов №№ 11, 62, квартал № 84, часть выдела № 103.



Масштаб 1:10 000