



РАСПОРЯЖЕНИЕ

ЖАКААН

«07» декабря 2025 г. № 1379

Об установлении публичного сервитута на часть земельного участка

В соответствии со статьями 9, 21, 23.2, 23.3, 45, 83, 111.1, 115 Лесного кодекса Российской Федерации, статьей 274 Гражданского кодекса Российской Федерации, статьей 39.37, пунктом 3 статьи 39.47 Земельного кодекса Российской Федерации, руководствуясь подпунктом «а» пункта 6 Положения о Министерстве природных ресурсов и экологии Республики Алтай, утвержденного постановлением Правительства Республики Алтай от 21 мая 2015 г. № 135, заключения разработанных проектных решений Филиал ПАО «Россети Сибирь», на основании заявления Публичное акционерное общество Филиала «Россети Сибирь»- «Алтайэнерго» ИНН 2460069527, ОГРН 1052460054327.

1. Установить публичный сервитут в отношении части земельного участка с кадастровым номером 04:08:000000:267 площадью 0,0633 га. С местоположением Российская Федерация, Республика Алтай, Усть-Коксинский район, Усть-Коксинское лесничество, Мультинское участковое лесничество, Суховская лесная дача, квартал 316 часть выдела 65.

2. Срок действия сервитута 10 лет.

3. Цель предоставления – размещения объекта электросетевого хозяйства: Строительство ВЛ-10-0,4кВ, ТП-10/0,4кВ для обеспечения технологического присоединения энергопринимающих устройств.

4. Границы публичного сервитута показаны в Схеме границ сервитута, с приложением количественных и качественных характеристик лесного участка, являются неотъемлемой частью настоящего Распоряжения.

5. Обременение лесного участка публичным сервитутом не лишает Собственника прав владения, пользования и распоряжения этим лесным участком в целом. Осуществление сервитута Обладателем сервитута должно быть наименее обременительным для земельного участка Собственника, в отношении которого он установлен. Поданным государственного лесного реестра обременения правами третьих лиц отсутствуют.

6. Сервитут не может быть самостоятельным предметом купли-продажи, залога и не может передаваться каким-либо способом лицам, не являющимся Собственниками/Пользователями земельного участка, для обеспечения использования которого сервитут установлен.

7. Владелец публичного сервитута обязан в соответствии со статьей 88 Лесного кодекса Российской Федерации, приказом Минприроды России от 16 ноября 2021 г. № 864 «Состав проекта освоения лесов, порядок его разработки и внесения в него изменений, требования к формату проекта освоения лесов в форме электронного документа» разработать проект освоения лесов.

8. В случае заготовки древесины на лесных участках в целях использования строительства, реконструкции, эксплуатации линейных объектов реализовать полученную древесину в порядке, утвержденном постановлением Правительства Российской Федерации от 23 июля 2009 г. № 604 «О реализации древесины, которая получена при использовании лесов, расположенных на землях лесного фонда, в соответствии со статьями 43 - 46 Лесного кодекса Российской Федерации».

9. В случае прекращения действия сервитута привести земельный участок в состояние пригодное для его использования в соответствии с видом разрешенного использования.

10. Порядок расчета платы за установленный публичный сервитут:

1) размер платы за сервитут определяется в соответствии с постановлением Правительства Российской Федерации от 23 декабря 2014 г. № 1461 «Об утверждении правил определения размера платы по соглашению об установлении сервитута в отношении земельных участков, находящихся в федеральной собственности»;

2) характеристика земельного участка с кадастровым номером 04:08:000000:267 согласно сведениям из Единого государственного реестра недвижимости:

а) кадастровая стоимость 04:08:000000:267 земельного участка 1408839104.75 руб.;

б) общая площадь земельного участка составляет 2561525645 м²;

в) испрашиваемая площадь части земельного участка составляет 633 м²;

г) количество дней ограниченного использования испрашиваемого участка 3650

д) коэффициент платы об установлении сервитута определяется в соответствии с постановлением Правительства Российской Федерации от 23 декабря 2014 г. № 1461 «Об утверждении правил определения размера платы по соглашению об установлении сервитута в отношении земельных участков, находящихся в федеральной собственности» 0,01 процента от кадастровой стоимости, соответствует – 0,35 рубля за 10 лет ($1408839104.75/2561525645 \times 633 \times 0.0001 = 0,035$ рублей за 1 год, $0,035/365 \times 3650 = 0,35$ рубля за 10 лет).

11. Плата за сервитут

а) Размер платы за установленный сервитут составляет 04:08:000000:267 = 0,35 рубля.

б) Плата за установленный сервитут вносится Пользователем единовременно в течение 60 календарных дней с даты подписания настоящего публичного сервитута.

в) Плата за установленный публичный сервитут по настоящему в полном объеме перечисляется обладателем публичного сервитута в ОТДЕЛЕНИЕ НБ - РЕСПУБЛИКА АЛТАЙ БАНКА РОССИИ // УФК по Республике Алтай г. Горно-Алтайска, УФК по Республике Алтай (Минприроды РА) № лицевого счета 04772000200, р/с 03100643000000017700 БИК 018405033, код ОКТМО 84615435, ИНН 0411130302, КПП 041101001, код бюджетной классификации 91911105326100000120

г) Пользователь оплачивает плату за установленный сервитут на основании настоящего Распоряжение, счета- фактуры Собственником не выставляются.

12. Отделу организации лесопользования и государственного лесного реестра (Титовой К.А.) направить копию настоящего Распоряжения в течении десяти дней со дня его принятия в Управление Росреестра по Республике Алтай.

13. Контроль за исполнением настоящего Распоряжения возложить на заместителя министра А.В. Карпинского.

Исполняющий обязанности
заместителя Председателя
Правительства Республики
Алтай, министра

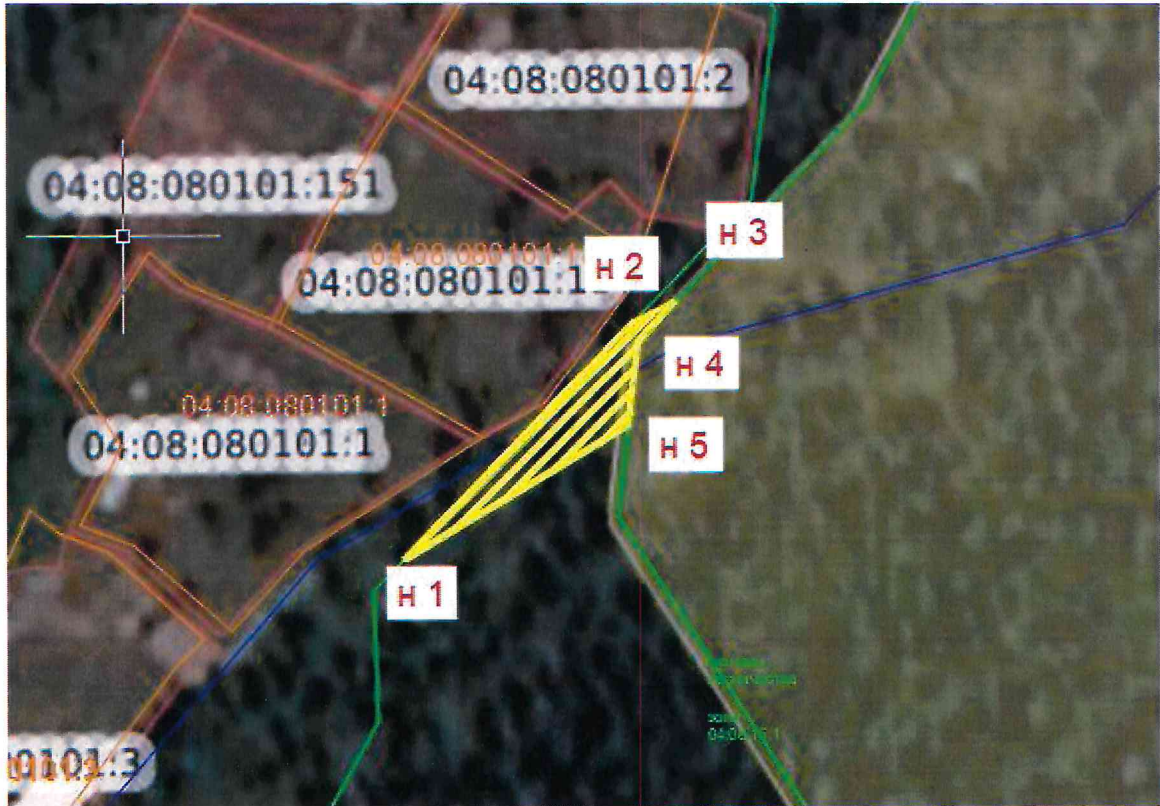


В.Г. Челтугашев

*Графическое описание местоположения
границ публичного сервитута*

Утверждена распоряжением
Министерства природных ресурсов
и экологии Республики Алтай
от «01» декабря 2025г.
№ 1379

Система координат: МСК-04, зона-1
Метод определения координат: Аналитический метод
Средняя квадратическая погрешность: Мт - 5



Масштаб 1:1200

Условные Обозначения:






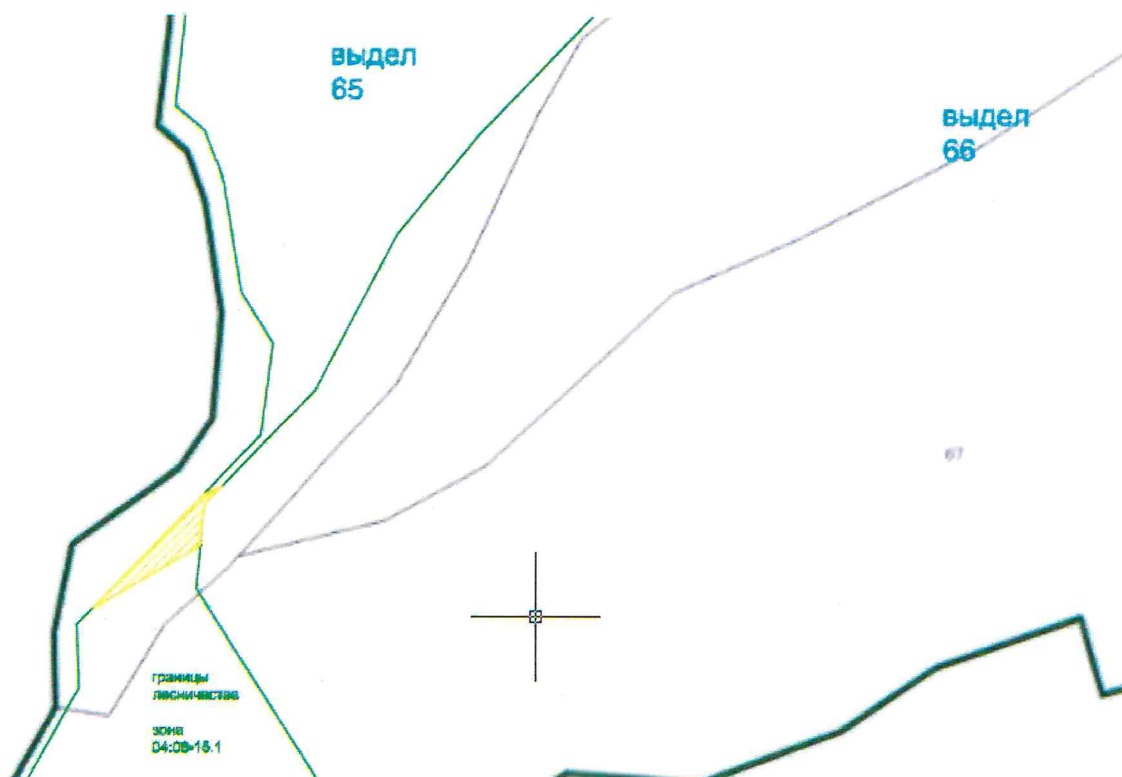
-  Проектные границы публичного сервитута для размещения ЛЭП
-  Граница земельного участка по данным ГКН
-  Граница земельного участка в отношении которого испрашивается публичный сервитут
-  образованная точка
-  проектируемая ВЛ-10 кВ,

Схема расположения лесного участка

Усть-Коксинское лесничество, Мультиинское участковое лесничество,
Суховская лесная дача, квартал 316 части выделов 65



Масштаб 1:1500

Графическое описание местоположения границ публичного сервитута		
Описание границ публичного сервитута		
Условный номер части земельного участка:	04:08:000000:267/чзу1	
Площадь земельного участка:	633 кв.м.	
Точки	Координаты, м	
	X	Y
1	2	3
н1	444009.03	1351432.09
н2	444063.27	1351484.52
н3	444067.92	1351494.09
н4	444059.00	1351485.48
н5	444039.40	1351483.45
н1	444009.03	1351432.09

Публичный сервитут испрашивается в отношении земельного участка с кадастровым номером: 04:08:000000:267/чзу1 адрес: Российская Федерация, Республика Алтай, Усть-Коксинский район, Усть-Коксинское лесничество, Мультиинское участковое лесничество, Суховская лесная дача, квартал № 316 часть выдела № 65.

Местоположение публичного сервитута: в границах Российская Федерация, Республика Алтай, Усть-Коксинский район, Усть-Коксинское лесничество, Мультиинское участковое лесничество, Суховская лесная дача, квартал № 316 часть выдела № 65. Общая площадь 633 кв.м.

Система координат МСК-04, зона 1

Метод определения координат	Аналитический метод
Средняя квадратическая погрешность положения характерных точек	5

Приложения №2
 Распоряжение
 От « 07 » декабря 2025 г.
 № 1379

Целевое назначение лесов	Площадь, га
1	2
Защитные леса, всего	0,0633
В том числе:	-
1) леса, расположенные на особо охраняемых природных территориях;	-
2) леса, расположенные в водоохранных зонах;	-
3) леса, выполняющие функции защиты природных и иных объектов:	-
Из них:	-
1) леса, расположенные в первом и втором поясах зон санитарной охраны источников питьевого и хозяйственно-бытового водоснабжения (леса, расположенные в границах соответствующих поясов зон санитарной охраны источников питьевого и хозяйственнобытового водоснабжения, установленных в соответствии с требованиями законодательства в области обеспечения санитарно-эпидемиологического благополучия населения);	-
2) леса, расположенные в защитных полосах лесов (леса, расположенные в границах полос отвода железных дорог и придорожных полос автомобильных дорог, установленных в соответствии с законодательством Российской Федерации о железнодорожном транспорте, законодательством об автомобильных дорогах и о дорожной деятельности);	-
3) леса, расположенные в зеленых зонах (леса, расположенные на землях лесного фонда и землях иных категорий, выделяемые в целях обеспечения защиты населения от воздействия неблагоприятных явлений природного и техногенного происхождения, сохранения и восстановления окружающей среды);	-
4) леса, расположенные в лесопарковых зонах (леса, расположенные на землях лесного фонда и землях иных категорий, используемые в целях организации отдыха населения, сохранения санитарно-гигиенической, оздоровительной функций и эстетической ценности природных ландшафтов);	-
5) горно-санитарные леса (леса, расположенные в границах зон округов санитарной (горносанитарной) охраны лечебно-оздоровительных местностей и курортов, установленных в соответствии с законодательством Российской Федерации о природных лечебных ресурсах, лечебно-оздоровительных местностях и курортах).	-
4) ценные леса:	0,0633
Из них: 1) государственные защитные лесные полосы (леса линейного типа, искусственно созданные в лесостепных, степных зонах, зонах полупустынь и пустынь, выполняющие климаторегулирующие, почвозащитные, противозерозионные и водорегулирующие функции);	-
2) противозерозионные леса (леса, предназначенные для охраны земель от эрозии);	-
3) пустынные, полупустынные леса (леса, расположенные в зоне полупустынь и пустынь, выполняющие защитные функции);	-
4) лесостепные леса (леса, расположенные в степной зоне, лесостепной зоне, выполняющие защитные функции);	0,0633
5) лесотундровые леса (леса, расположенные в неблагоприятных природно-климатических условиях на границе с тундрой, выполняющие защитные и климаторегулирующие функции);	-

6) горные леса (леса, расположенные в зоне горного Северного Кавказа и горного Крыма, в Южно-Сибирской горной зоне, в иных горных местностях на границе с верхней безлесной частью горных вершин и хребтов (малолесные горные территории), имеющие защитное и противозерозионное значение);	-
7) леса, имеющие научное или историко-культурное значение (леса, расположенные на землях историко-культурного назначения и в зонах охраны объектов культурного наследия, леса, являющиеся объектами исследований генетических качеств деревьев, кустарников и лиан (генетические резерваты), образцами достижений лесохозяйственной науки и практики, а также уникальные по продуктивности леса);	-
8) леса, расположенные в орехово-промысловых зонах (леса, являющиеся сырьевой базой для заготовки кедровых орехов);	-
9) лесные плодовые насаждения (леса, в составе которых произрастают ценные плодово-ягодные и орехоплодные породы деревьев и кустарников);	-
10) ленточные боры (леса, исторически сформировавшиеся в жестких почвенно-климатических условиях среди безлесных степных, полупустынных и пустынных пространств, имеющие важное климаторегулирующее, почвозащитное и водоохранное значение);	-
11) запретные полосы лесов, расположенные вдоль водных объектов (леса, примыкающие непосредственно к руслу реки или берегу другого водного объекта, а при безлесной пойме - к пойме реки, выполняющие водорегулирующие функции);	-
12) нерестоохранные полосы лесов (леса, расположенные в границах рыбоохранных зон или рыбохозяйственных заповедных зон, установленных в соответствии с законодательством о рыболовстве и сохранении водных биологических ресурсов).	-
5) городские леса.	-
Эксплуатационные леса	-
Резервные леса	-
Итого:	0,0633

Распределение земель

Таблица № 2

Общая площадь, га	В том числе									
	лесные земли					нелесные земли				
	покрытые лесной растительностью, всего	в том числе, покрытые лесным и	лесные питомники и плантации	Не занятые лесным и насаждениями	итого	сенокосы	просеки	пастбища	другие	итого
0,0633	0,0633	-	-	-	0,0633	-	-	-	-	-

Таксационное описание участка:

Таблица № 3

Наименование участкового лесничества / урочище	№ квартала	№ выдела	Площадь, га	Состав насаждения	Класс возраста / возраст лет	Бонитет	Полнота	Общий запас древесины, куб.м/га
Мультигинское/ Суховская лесная	316	65 ч	0,0633	8Е2Б+Е	5/85	3	0,8	250
Всего			0,0633					

Характеристика насаждений лесного участка

Таблица № 4

Участковое лесничество /урочище	№ квартала	№ выдела (часть)	Преобладающая порода	Площадь (га)/ Запас древесины при наличии (куб. м)	В том числе по группам возраста древостоя (га/куб. м)			
					молодняк	средневозрастные	приспелые	спелые и перестойные
04:08:000000:267/чзу1								
Мультигское/ Суховская лесная дача	316	65	ель	0,0633/16	-	-	-	0,0633/16
Всего				0,0633/16	-	-	-	0,0633/16

Виды и объемы использования лесов на проектируемых лесных участках

Таблица № 5

Целевое назначение лесов	Хозяйство, (хвойное, твердолиственное, мягколиственное)	Площадь, (га)	Единица измерения	Объем использования лесов (изъятия лесных ресурсов)
Вид разрешенного использования лесов – в соответствии с лесохозяйственным регламентом (для строительства, реконструкции и эксплуатации линейных объектов) Цель предоставления лесного участка – для строительства, реконструкции и эксплуатации линейного объекта				
защитные леса	хвойное	0,0633	куб.м	16

Сведения о наличии зданий, сооружений, объектов, лесной инфраструктуры и объектов, не связанных с созданием лесной инфраструктуры на проектируемом лесном участке

Таблица № 6

№ п/п	Лесничество	Участковое лесничество	Номер квартала	Номер выдела	Наименование объекта	Площадь объекта (га)
1	2	3	4	5	6	7
-	-	-	-	-	-	-

Сведения о наличии на проектируемом лесном участке особо защитных участков лесов, особо охраняемых природных территорий, зон с особыми условиями использования территорий

Таблица № 7

№ п/п	Наименование участкового лесничества	Номер квартала	Номер выдела	ОЗУ, наименование ООПТ, виды зон с особыми условиями использования территорий	Общая площадь, га
1	2	3	4	5	6
1	Мультигское/ Суховская лесная дача	316	65 ч	04:08-15.1 Усть-Коксинское лесничество	0,0633

Сведения об обременениях проектируемого лесного участка

По данным государственного лесного реестра проектируемый лесной участок не имеет обременений третьих лиц.

Сведения об ограничениях использования лесов

С учетом целевого назначения и правового режима лесов, установленного лесным законодательством РФ, лесохозяйственным регламентом Усть-Коксинского лесничества в защитных лесах, запрещается:

1) осуществление деятельности, несовместимой с их целевым назначением и полезными функциями (часть 6 статьи 111 Лесного кодекса РФ);

2) проведение сплошных рубок лесных насаждений, за исключением случаев, предусмотренных частью 5 статьи 21 Лесного кодекса РФ (часть 3 статьи 111 Лесного кодекса РФ);

3) создание лесоперерабатывающей инфраструктуры (часть 2 статьи 14 Лесного кодекса РФ).

При использовании леса для строительства, реконструкции, эксплуатации линейных объектов действуют ограничения в соответствии с действующим законодательством РФ, особенностями использования, охраны, защиты, воспроизводства лесов, расположенных в водоохраных зонах, лесов, выполняющих функции защиты природных и иных объектов, ценных лесов, а также лесов, расположенных на особо защитных участках лесов, Правилами использования лесов для строительства, реконструкции, эксплуатации линейных объектов.