



РАСПОРЯЖЕНИЕ

ЖАКААН

«13» мая 2015 г.

№ 1086

г. Горно-Алтайск

Об установлении публичного сервитута на часть земельного участка

В соответствии со статьями 9, 21, 23.2, 23.3, 45, 83, 111.1, 115 Лесного кодекса Российской Федерации, статьей 274 Гражданского кодекса Российской Федерации, статьями 39.37, 39.43, 39.46, пунктом 3 статьи 39.47 Земельного кодекса Российской Федерации, руководствуясь подпунктом «а» пункта 6 Положения о Министерстве природных ресурсов и экологии Республики Алтай, утвержденного постановлением Правительства Республики Алтай от 21 мая 2015 г. № 135, заключения разработанных проектных решений ПАО «Россети Сибирь», на основании заявления ПАО «Россети Сибирь» ИНН 2460069527, ОГРН 1052460054327.

1. Установить публичный сервитут в отношении частей земельных участков общей площадью 0,1004 га с кадастровыми номерами: 04:01:000000:93/чзу1, площадью 0,0035 га, 04:01:000000:93/чзу2, площадью 0,0020 га, 04:01:020201:163/чзу1, площадью 0,0316 га, 04:01:000000:471/чзу1, площадью 0,0633 га. Местоположение объекта: Российская Федерация, Республика Алтай, Майминский район, Майминское лесничество, Манжерокское участковое лесничество, квартал № 2, части выделов №№ 41, 43, 64.

2. Срок действия сервитута 10 лет.

3. Цель предоставления – размещение объекта электросетевого хозяйства: Строительство ВЛ-10-0,4 кВ, Кл-10 кВ, установка ТП 10-0,4 кВ для обеспечения технологического присоединения энергопринимающих устройств.

4. Границы публичного сервитута показаны в Схеме границ сервитута, с приложением количественных и качественных характеристик лесного участка, являются неотъемлемой частью настоящего Распоряжения.

5. Обременение лесного участка публичным сервитутом не лишает Собственника прав владения, пользования и распоряжения этим лесным участком в целом. Осуществление сервитута Обладателем сервитута должно быть наименее обременительным для земельного участка Собственника, в отношении которого он установлен.

По данным государственного лесного реестра зарегистрировано обременение правами третьих лиц (04:01:000000:93 – Распоряжение от 15.05.2012 № 177 «О предоставлении, находящегося в государственной собственности, лесного участка в постоянное (бессрочное) пользование» управлению федеральных автомобильных дорог "АЛТАЙ" Федерального дорожного агентства"; 04:01:020201:163 - договор Аренды с ООО

«Центр Туризма Манжерок» от 16.02.2022 № 14-08-22 для осуществления рекреационной деятельности, сроком на 49 лет).

6. Сервитут не может быть самостоятельным предметом купли-продажи, залога и не может передаваться каким-либо способом лицам, не являющимся Собственниками/Пользователями земельного участка, для обеспечения использования которого сервитут установлен.

7. Владелец публичного сервитута обязан в соответствии со статьей 88 Лесного кодекса Российской Федерации, приказом Минприроды России от 16 ноября 2021 г. № 864 «Состав проекта освоения лесов, порядок его разработки и внесения в него изменений, требования к формату проекта освоения лесов в форме электронного документа» разработать проект освоения лесов.

8. В случае заготовки древесины на лесных участках в целях использования строительства, реконструкции, эксплуатации линейных объектов реализовать полученную древесину в порядке, утвержденном постановлением Правительства Российской Федерации от 23 июля 2009 г. № 604 «О реализации древесины, которая получена при использовании лесов, расположенных на землях лесного фонда, в соответствии со статьями 43 - 46 Лесного кодекса Российской Федерации».

9. В случае прекращения действия сервитута привести земельный участок в состояние пригодное для его использования в соответствии с видом разрешенного использования.

10. Порядок расчёта платы за установленный публичный сервитут:

1) размер платы за сервитут определяется в соответствии с постановлением Правительства Российской Федерации от 23 декабря 2014 г. № 1461 «Об утверждении правил определения размера платы по соглашению об установлении сервитута в отношении земельных участков, находящихся в федеральной собственности»;

2) характеристика земельного участка с кадастровым номером 04:01:000000:93/чзу1 согласно сведениям из Единого государственного реестра недвижимости:

а) кадастровая стоимость 04:01:000000:93/чзу1 земельного участка 7455289,11 руб.;

б) общая площадь земельного участка составляет 246293 м²;

в) испрашиваемая площадь части земельного участка составляет 35 м²;

г) количество дней ограниченного использования испрашиваемого участка 3650;

д) коэффициент платы об установлении сервитута определяется в соответствии с постановлением Правительства Российской Федерации от 23 декабря 2014 г. № 1461 «Об утверждении правил определения размера платы по соглашению об установлении сервитута в отношении земельных участков, находящихся в федеральной собственности» 0,01 процента от кадастровой стоимости, соответствует – 1,00 руб. за 10 лет ($7455289,11/246293 \times 35 \times 0,0001 = 0,10$ руб. за 1 год, $0,10/365 \times 3650 = 1,00$ руб. за 10 лет).

10.1. Порядок расчета платы за установленный публичный сервитут:

1) размер платы за сервитут определяется в соответствии с постановлением Правительства Российской Федерации от 23 декабря 2014 г. № 1461 «Об утверждении правил определения размера платы по соглашению об установлении сервитута в отношении земельных участков, находящихся в федеральной собственности»;

2) характеристика земельного участка с кадастровым номером 04:01:000000:93/чзу2 согласно сведениям из Единого государственного реестра недвижимости:

а) кадастровая стоимость 04:01:000000:93/чзу2 земельного участка 7455289,11 руб.;

б) общая площадь земельного участка составляет 246293 м²;

в) испрашиваемая площадь части земельного участка составляет 20 м²;

г) количество дней ограниченного использования испрашиваемого участка 3650;

д) коэффициент платы об установлении сервитута определяется в соответствии с постановлением Правительства Российской Федерации от 23 декабря 2014 г. № 1461 «Об утверждении правил определения размера платы по соглашению об установлении сервитута в отношении земельных участков, находящихся в федеральной собственности» 0,01 процента от кадастровой стоимости, соответствует – 0,60 руб. за 10 лет ($7455289,11/246293 \times 20 \times 0,0001 = 0,06$ руб. за 1 год, $0,06/365 \times 3650 = 0,60$ руб. за 10 лет).

10.2. Порядок расчета платы за установленный публичный сервитут:

1) размер платы за сервитут определяется в соответствии с постановлением Правительства Российской Федерации от 23 декабря 2014 г. № 1461 «Об утверждении правил определения размера платы по соглашению об установлении сервитута в отношении земельных участков, находящихся в федеральной собственности»;

2) характеристика земельного участка с кадастровым номером 04:01:020201:163/чзу1 согласно сведениям из Единого государственного реестра недвижимости:

а) кадастровая стоимость 04:01:020201:163/чзу1 земельного участка 1165971,01 руб.;

б) общая площадь земельного участка составляет 2155 м²;

в) испрашиваемая площадь части земельного участка составляет 316 м²;

г) количество дней ограниченного использования испрашиваемого участка 3650;

д) коэффициент платы об установлении сервитута определяется в соответствии с постановлением Правительства Российской Федерации от 23 декабря 2014 г. № 1461 «Об утверждении правил определения размера платы по соглашению об установлении сервитута в отношении земельных участков, находящихся в федеральной собственности» 0,01 процента от кадастровой стоимости, соответствует – 171,00 руб. за 10 лет ($1165971,01/2155 \times 316 \times 0,0001 = 17,10$ руб. за 1 год, $17,10/365 \times 3650 = 171,00$ руб. за 10 лет).

10.3. Порядок расчета платы за установленный публичный сервитут:

1) размер платы за сервитут определяется в соответствии с постановлением Правительства Российской Федерации от 23 декабря 2014 г. № 1461 «Об утверждении правил определения размера платы по соглашению об установлении сервитута в отношении земельных участков, находящихся в федеральной собственности»;

2) характеристика земельного участка с кадастровым номером 04:01:000000:471/чзу1 согласно сведениям из Единого государственного реестра недвижимости:

а) кадастровая стоимость 04:01:000000:471/чзу1 земельного участка 254546900,40 руб.;

б) общая площадь земельного участка составляет 195805308 м²;

в) испрашиваемая площадь части земельного участка составляет 633 м²;

г) количество дней ограниченного использования испрашиваемого участка 3650;

д) коэффициент платы об установлении сервитута определяется в соответствии с постановлением Правительства Российской Федерации от 23 декабря 2014 г. № 1461 «Об утверждении правил определения размера платы по соглашению об установлении сервитута в отношении земельных участков, находящихся в федеральной собственности» 0,01 процента от кадастровой стоимости, соответствует – 0,80 руб. за 10 лет ($254546900,40/195805308 \times 633 \times 0,0001 = 0,08$ руб. за 1 год, $0,08/365 \times 3650 = 0,80$ руб. за 10 лет)

11. Плата за сервитут:

а) Размер платы за установленный сервитут составляет 04:01:000000:93/чзу1 - 1,00 руб., 04:01:000000:93/чзу2- 0,60 руб., 04:01:020201:163/чзу1 - 171,00 руб., 04:01:000000:471/чзу1 - 0,80 руб.;

б) Плата за установленный сервитут вносится Пользователем одновременно в течение 60 календарных дней с даты подписания настоящего публичного сервитута;

в) Плата за установленный публичный сервитут по настоящему в полном объеме перечисляется обладателем публичного сервитута в ОТДЕЛЕНИЕ НБ -РЕСПУБЛИКА АЛТАЙ БАНКА РОССИИ // УФК по Республике Алтай г. Горно-Алтайска, УФК по Республике Алтай (Минприроды РА) № лицевого счета 04772000200, р/с 03100643000000017700 БИК 018405033, код ОКТМО 84615435, ИНН 0411130302, КПП 041101001, код бюджетной классификации 91911105326100000120;

г) Пользователь оплачивает плату за установленный сервитут на основании настоящего Распоряжения, счета- фактуры Собственником не выставляются.

12. В течение пяти рабочих дней разместить настоящее Распоряжение на официальном сайте Министерства природных ресурсов и экологии Республики Алтай в информационно-телекоммуникационной сети "Интернет".

13. Контроль за исполнением настоящего Распоряжения возложить на заместителя министра Идубалину Т.А.

Исполняющий обязанности
министра

А.И. Сумачаков

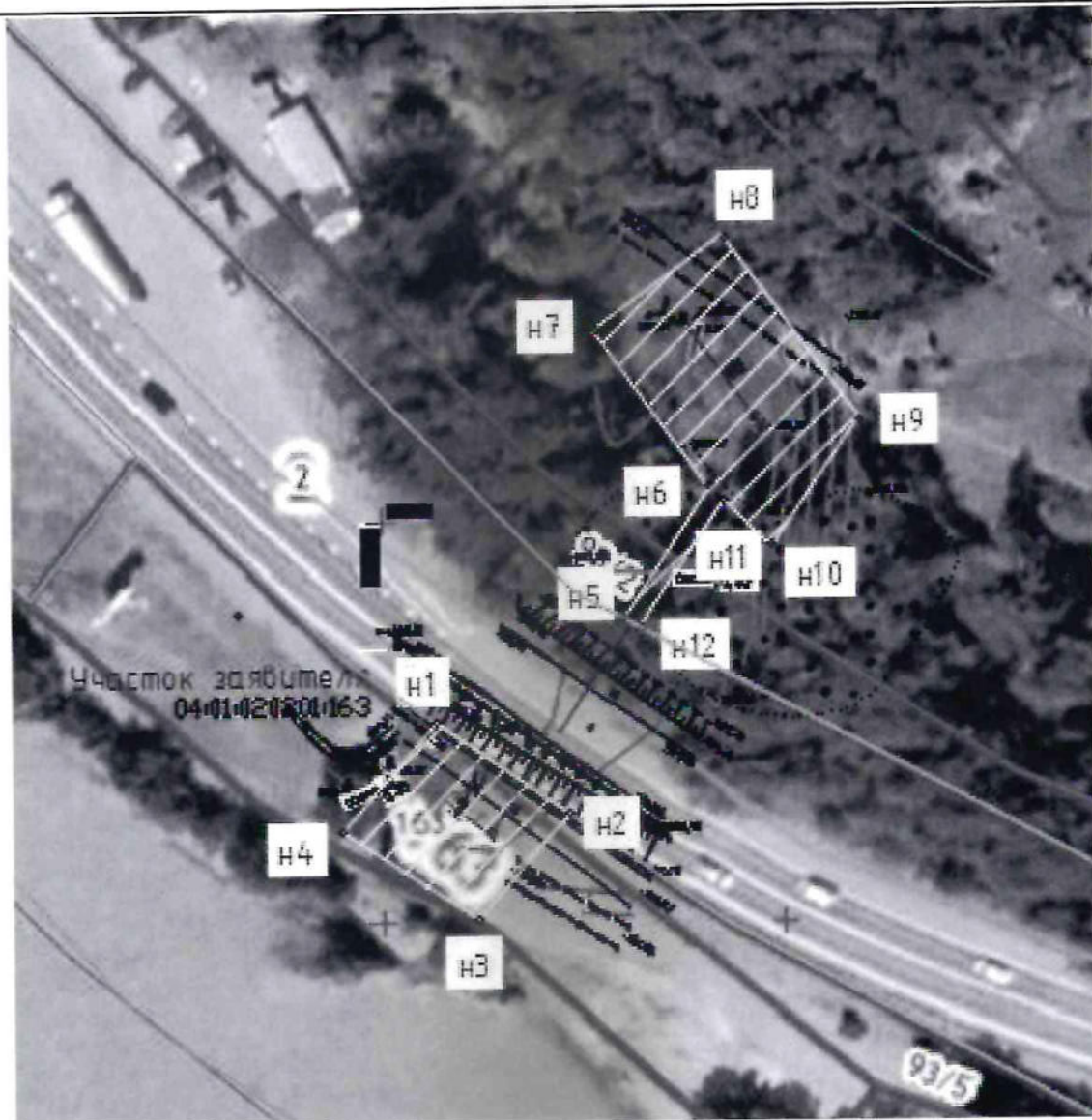
**Графическое описание местоположения
границ публичного сервитута**

Приложение № 1

Распоряжение № 1086

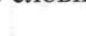




от «13» мая 2025 г.

Система координат: МСК-04, зона-1
Метод определения координат: Аналитический метод
Средняя квадратическая погрешность: Мт - 5



Масштаб 1:1000

Условные Обозначения:

-  Проектные границы публичного сервитута для размещения ЛЭП
-  Граница земельного участка по данным ГКН
-  Граница земельного участка в отношении которого испрашивается публичный сервитут
-  H1 образованная точка
-  - - проектируемая ВЛ-10 кВ, КЛ-10кВ

Графическое описание местоположения границ публичного сервитута**Описание границ публичного сервитута**

Условный номер части земельного участка: 04:01:000000:93/чзу1, 04:01:000000:93/чзу2, 04:01:000000:471/чзу1, 04:01:020201:163/чзу1,

Площадь земельного участка: 1004 кв.м.

Точки	Координаты, м	
	X	Y
1	2	3
н1	632124,91	1318556,73
н2	632113,51	1318573,24
н3	632100,44	1318561,80
н4	632111,39	1318545,00
н1	632124,91	1318556,73
н5	632137,67	1318580,17
н6	632153,68	1318590,87
н7	632173,76	1318576,49
н8	632185,08	1318592,64
н9	632162,43	1318609,21
н10	632146,68	1318598,29
н11	632152,42	1318592,56
н12	632136,73	1318581,95
н5	632137,67	1318580,17
Внутренний контур 04:01:020203:14(18)		
н13	632174.17	1318590.21
н14	632169.67	1318589.08
н15	632169.92	1318588.12
н16	632174.41	1318589.24
н13	632174.17	1318590.21

Количественные и качественные характеристики**Целевое назначение лесов**

Таблица № 1

Целевое назначение лесов	Площадь, га
1	2
Защитные леса, всего	0,1004
В том числе:	-
1) леса, расположенные на особо охраняемых природных территориях;	-
2) леса, расположенные в водоохраных зонах;	-
3) леса, выполняющие функции защиты природных и иных объектов:	-
Из них:	-
1) леса, расположенные в первом и втором поясах зон санитарной охраны источников питьевого и хозяйственно-бытового водоснабжения (леса, расположенные в границах соответствующих поясов зон санитарной охраны источников питьевого и хозяйственно-бытового водоснабжения, установленных в соответствии с требованиями законодательства в области обеспечения санитарно-эпидемиологического благополучия населения);	-
2) леса, расположенные в защитных полосах лесов (леса, расположенные в границах полос отвода железных дорог и придорожных полос автомобильных дорог, установленных в соответствии с законодательством Российской Федерации о железнодорожном транспорте, законодательством об автомобильных дорогах и о дорожной деятельности);	-
3) леса, расположенные в зеленых зонах (леса, расположенные на землях лесного фонда и землях иных категорий, выделяемые в целях обеспечения защиты населения от воздействия неблагоприятных явлений природного и техногенного происхождения, сохранения и восстановления окружающей среды);	-
4) леса, расположенные в лесопарковых зонах (леса, расположенные на землях лесного фонда и землях иных категорий, используемые в целях организации отдыха населения, сохранения санитарно-гигиенической, оздоровительной функций и эстетической ценности природных ландшафтов);	-
5) горно-санитарные леса (леса, расположенные в границах зон округов санитарной (горно-санитарной) охраны лечебно-оздоровительных местностей и курортов, установленных в соответствии с законодательством Российской Федерации о природных лечебных ресурсах, лечебно-оздоровительных местностях и курортах).	-
4) ценные леса:	0,1004
Из них: 1) государственные защитные лесные полосы (леса линейного типа, искусственно созданные в лесостепных, степных зонах, зонах полупустынь и пустынь, выполняющие климаторегулирующие, почвозащитные, противозерозионные и водорегулирующие функции);	-
2) противозерозионные леса (леса, предназначенные для охраны земель от эрозии);	-
3) пустынные, полупустынные леса (леса, расположенные в зоне полупустынь и пустынь, выполняющие защитные функции);	-
4) лесостепные леса (леса, расположенные в степной зоне, лесостепной зоне, выполняющие защитные функции);	-
5) лесотундровые леса (леса, расположенные в неблагоприятных природно-климатических условиях на границе с тундрой, выполняющие защитные и климаторегулирующие функции);	-
6) горные леса (леса, расположенные в зоне горного Северного Кавказа и горного Крыма, в Южно-Сибирской горной зоне, в иных горных местностях на границе с верхней	-

безлесной частью горных вершин и хребтов (малолесные горные территории), имеющие защитное и противозрозионное значение);	
7) леса, имеющие научное или историко-культурное значение (леса, расположенные на землях историко-культурного назначения и в зонах охраны объектов культурного наследия, леса, являющиеся объектами исследований генетических качеств деревьев, кустарников и лиан (генетические резерваты), образцами достижений лесохозяйственной науки и практики, а также уникальные по продуктивности леса);	-
8) леса, расположенные в орехово-промысловых зонах (леса, являющиеся сырьевой базой для заготовки кедровых орехов);	-
9) лесные плодовые насаждения (леса, в составе которых произрастают ценные плодово-ягодные и орехоплодные породы деревьев и кустарников);	-
10) ленточные боры (леса, исторически сформировавшиеся в жестких почвенно-климатических условиях среди безлесных степных, полупустынных и пустынных пространств, имеющие важное климаторегулирующее, почвозащитное и водоохранное значение);	-
11) запретные полосы лесов, расположенные вдоль водных объектов (леса, примыкающие непосредственно к руслу реки или берегу другого водного объекта, а при безлесной пойме - к пойме реки, выполняющие водорегулирующие функции);	-
12) нерестоохраняемые полосы лесов (леса, расположенные в границах рыбоохраняемых зон или рыбохозяйственных заповедных зон, установленных в соответствии с законодательством о рыболовстве и сохранении водных биологических ресурсов).	0,1004
5) городские леса.	-
Эксплуатационные леса	-
Резервные леса	-
Итого:	0,1004

Распределение земель

Таблица № 2

Общая площадь, га	В том числе									
	лесные земли					нелесные земли				
	покрытые лесной растительностью, всего	в том числе, покрытые лесными культурами	лесные питомники и плантации	Не занятые лесными насаждениями	итого	сенокосы	просеки	пастбища	другие	итого
0,1004	0,0485	-	-	-	0,0485	-	-	0,0351	0,0168	0,0519

Таксационное описание участка

Таблица № 3

Наименование участкового лесничества	№ квартала	№ выдела	Площадь, га	Состав насаждения	Класс возраста / возраст лет	Бонитет	Полнота	Общий запас древесины, куб. м на га
Манжерокское / -	2	ч 41	0,0351	пастбище	-	-	-	-
	2	ч 43	0,0485	5Б2Б3С	7/65	2	0,7	230
	2	ч 64	0,0168	лэп	-	-	-	-
Всего			0,1004					

**О предоставлении, находящегося в государственной собственности,
лесного участка в постоянное (бессрочное) пользование**
Характеристика насаждений лесного участка

Таблица № 4

Участковое лесничество/урочище	№ квартала	№ выдела (часть)	Преобладающая порода	Площадь (га)/ Запас древесины при наличии (куб. м)	В том числе по группам возраста древостоя (га/куб. м)			
					мол одня ки	средневозрастные	приспевающие	спелые и перестойн
Манжерокское / -	2	43	береза	0,0485/11	-	-	-	0,0485/11
Всего				0,0485/11	-	-	-	0,0485/11-

На проектируемом участке рубка не планируется.

Виды и объемы использования лесов на проектируемых лесных участках

Таблица № 5

Целевое назначение лесов	Хозяйство, (хвойное, твердолиственное, мягколиственное)	Площадь, (га)	Единица измерения	Объем использования лесов (изъятия лесных ресурсов)
Вид разрешенного использования лесов – в соответствии с лесохозяйственным регламентом (для строительства, реконструкции и эксплуатации линейных объектов)				
Цель предоставления лесного участка – для строительства, реконструкции и эксплуатации линейного объекта				
защитные леса	мягколиственное	0,1004	куб. м	11

Сведения об обременениях проектируемого лесного участка

По данным ЕГРН и государственного лесного реестра проектируемый лесной участок с кадастровым номером 04:01:000000:93 находится в постоянном (бессрочном) пользовании Федерального казенного учреждения "Управление федеральных автомобильных дорог "АЛТАЙ" Федерального дорожного агентства". Участок с кадастровым номером 04:01:020201:163 предоставлен в аренду для осуществления рекреационной деятельности, договор аренды лесного участка № 14-08-22. Участок с кадастровым номером 04:01:000000:471 в проектируемых границах обременений не имеет.

Сведения о наличии зданий, сооружений, объектов, лесной инфраструктуры и объектов, не связанных с созданием лесной инфраструктуры на проектируемом лесном участке

Таблица № 6

№ п/п	Лесничество	Участковое лесничество	Номер квартала	Номер выдела	Наименование объекта	Площадь объекта (га)
1	2	3	4	5	6	7
-	-	-	-	-	-	-

Сведения о наличии на проектируемом лесном участке особо защитных участков лесов, особо охраняемых природных территорий, зон с особыми условиями использования территорий

Таблица № 7

№ п/п	Наименование участкового лесничества	Номер квартала	Номер выдела	ОЗУ, наименование ООПТ, виды зон с особыми условиями использования территорий	Общая площадь, га
1	2	3	4	5	6
1	Манжерокское / -	2	41 ч 43 ч 64 ч	04:01-6.69 Придорожная полоса автомобильной дороги Федерального значения М-52 «Чуйский тракт» - от Новосибирска через Бийск до границы с Монголией	0,1004
2	Манжерокское / -	2	41 ч 43 ч 64 ч	04:01-15.1 Маминское лесничество	0,1004
3	Манжерокское / -	2	41 ч 43 ч 64 ч	04:00-6.210 Третья подзона приаэродромной территории аэродрома Горно-Алтайск по адресу: Россия, Республика Алтай, Майминский район, с. Майма, Аэропорт.	0,1004
4	Манжерокское / -	2	64 ч	04:01-6.2 Зона с особыми условиями использования территории "Охранная зона линии электропередач ВЛ-10 кВ. Л-20-11 ОАО «МРСК Сибири»	0,0168
5	Манжерокское / -	2	41 ч 43 ч 64 ч	04:01-6.471 Водоохранная зона реки Катунь от с. Манжерок (включительно) до с. Соузга	0,1004
6	Манжерокское / -	2	41 ч 43 ч 64 ч	04:01-6.472 Прибрежная защитная полоса реки Катунь от с. Манжерок (включительно) до с. Соузга	0,1004