



РАСПОРЯЖЕНИЕ

ЖАКААН

«17» 02 2025 г.

№ 947

Об установлении публичного сервитута на часть земельного участка

В соответствии со статьями 9, 21, 23.2, 23.3, 45, 83, 111.1, 115 Лесного кодекса Российской Федерации, статьей 274 Гражданского кодекса Российской Федерации, статьей 39.37, пунктом 3 статьи 39.47 Земельного кодекса Российской Федерации, руководствуясь подпунктом «а» пункта 6 Положения о Министерстве природных ресурсов и экологии Республики Алтай, утвержденного постановлением Правительства Республики Алтай от 21 мая 2015 г. № 135, заключения разработанных проектных решений ПАО «Россети Сибирь», на основании заявления ПАО «Россети Сибирь» ИНН 2460069527, ОГРН 1052460054327.

1. Установить публичный сервитут в отношении частей земельных участков с кадастровыми номерами: 04:01:000000:93/чзу1 площадью 0,0028 га, 04:01:000000:93/чзу2 площадью 0,0128 га, 04:01:000000:672/чзу1 площадью 0,0487 га, 04:01:020222:11/чзу1 площадью 0,1895 га. Местоположение объекта: Российская Федерация, Республика Алтай, Майминский район, Майминское лесничество, Манжерокское участковое лесничество, квартал № 25, части выделов № 46, 47.

2. Срок действия сервитута 10 лет.

3. Цель предоставления – размещение объекта электросетевого хозяйства: Строительство ВЛ-10-0,4 кВ, установка ТП10-0,4кВ для обеспечения технологического присоединения энергопринимающих устройств. Местоположение объекта: Российская Федерация, Республика Алтай, Майминский район, Майминское лесничество, Манжерокское участковое лесничество, квартал № 25, части выделов № 46, 47. Кадастровые номера лесных участков: 04:01:000000:93/чзу1 площадью 0,0028 га, 04:01:000000:93/чзу2 площадью 0,0128 га, 04:01:000000:672/чзу1 площадью 0,0487 га, 04:01:020222:11/чзу1 площадью 0,1895 га.

4. Границы публичного сервитута показаны в Схеме границ сервитута, с приложением количественных и качественных характеристик лесного участка, являются неотъемлемой частью настоящего Распоряжения.

5. Обременение лесного участка публичным сервитутом не лишает Собственника прав владения, пользования и распоряжения этим лесным участком в целом. Осуществление сервитута Обладателем сервитута должно быть наименее обременительным для земельного участка Собственника, в отношении которого он установлен.

По данным государственного лесного реестра обременения правами третьих лиц отсутствуют.

6. Сервитут не может быть самостоятельным предметом купли-продажи, залога и не может передаваться каким-либо способом лицам, не являющимся

Собственниками/Пользователями земельного участка, для обеспечения использования которого сервитут установлен.

7. Владелец публичного сервитута обязан в соответствии со статьей 88 Лесного кодекса Российской Федерации, приказом Минприроды России от 16 ноября 2021 г. № 864 «Состав проекта освоения лесов, порядок его разработки и внесения в него изменений, требования к формату проекта освоения лесов в форме электронного документа» разработать проект освоения лесов.

8. В случае заготовки древесины на лесных участках в целях использования строительства, реконструкции, эксплуатации линейных объектов реализовать полученную древесину в порядке, утвержденном постановлением Правительства Российской Федерации от 23 июля 2009 г. № 604 «О реализации древесины, которая получена при использовании лесов, расположенных на землях лесного фонда, в соответствии со статьями 43 - 46 Лесного кодекса Российской Федерации».

9. В случае прекращения действия сервитута привести земельный участок в состояние пригодное для его использования в соответствии с видом разрешенного использования.

10. Порядок расчета платы за установленный публичный сервитут:

1) размер платы за сервитут определяется в соответствии с постановлением Правительства Российской Федерации от 23 декабря 2014 г. № 1461 «Об утверждении правил определения размера платы по соглашению об установлении сервитута в отношении земельных участков, находящихся в федеральной собственности»;

2) характеристика земельного участка с кадастровым номером 04:01:000000:93/чзу1 согласно сведениям из Единого государственного реестра недвижимости:

а) кадастровая стоимость 04:01:000000:93/чзу1 земельного участка 7455289,11 руб.;

б) общая площадь земельного участка составляет 246293 м²;

в) испрашиваемая площадь части земельного участка составляет 28 м²;

г) количество дней ограниченного использования испрашиваемого участка 3650;

д) коэффициент платы об установлении сервитута определяется в соответствии с постановлением Правительства Российской Федерации от 23 декабря 2014 г. № 1461 «Об утверждении правил определения размера платы по соглашению об установлении сервитута в отношении земельных участков, находящихся в федеральной собственности» 0,01 процента от кадастровой стоимости, соответствует – 0,80 руб. за 10 лет (7455289,11/246293х 28х 0,0001 = 0,08 руб. за 1 год, 0,08/365*3650 = 0,80 руб. за 10 лет).

10.1. Порядок расчета платы за установленный публичный сервитут:

1) размер платы за сервитут определяется в соответствии с постановлением Правительства Российской Федерации от 23 декабря 2014 г. № 1461 «Об утверждении правил определения размера платы по соглашению об установлении сервитута в отношении земельных участков, находящихся в федеральной собственности»;

2) характеристика земельного участка с кадастровым номером 04:01:000000:93/чзу2 согласно сведениям из Единого государственного реестра недвижимости:

а) кадастровая стоимость 04:01:000000:93/чзу2 земельного участка 7455289,11 руб.;

б) общая площадь земельного участка составляет 246293 м²;

в) испрашиваемая площадь части земельного участка составляет 128 м²;

г) количество дней ограниченного использования испрашиваемого участка 3650;

д) коэффициент платы об установлении сервитута определяется в соответствии с постановлением Правительства Российской Федерации от 23 декабря 2014 г. № 1461 «Об утверждении правил определения размера платы по соглашению об установлении сервитута в отношении земельных участков, находящихся в федеральной собственности»

0,01 процента от кадастровой стоимости, соответствует – 4,00 руб. за 10 лет ($7455289,11/246293 \times 128 \times 0,0001 = 0,40$ руб. за 1 год, $0,40/365 \times 3650 = 4,00$ руб. за 10 лет).

10.2. Порядок расчета платы за установленный публичный сервитут:

1) размер платы за сервитут определяется в соответствии с постановлением Правительства Российской Федерации от 23 декабря 2014 г. № 1461 «Об утверждении правил определения размера платы по соглашению об установлении сервитута в отношении земельных участков, находящихся в федеральной собственности»;

2) характеристика земельного участка с кадастровым номером 04:01:000000:672/чзу1 согласно сведениям из Единого государственного реестра недвижимости:

а) кадастровая стоимость 04:01:000000:672/чзу1 земельного участка 227458,40 руб.;

б) общая площадь земельного участка составляет 174968 м²;

в) испрашиваемая площадь части земельного участка составляет 487 м²;

г) количество дней ограниченного использования испрашиваемого участка 3650;

д) коэффициент платы об установлении сервитута определяется в соответствии с постановлением Правительства Российской Федерации от 23 декабря 2014 г. № 1461 «Об утверждении правил определения размера платы по соглашению об установлении сервитута в отношении земельных участков, находящихся в федеральной собственности»

0,01 процента от кадастровой стоимости, соответствует – 0,60 руб. за 10 лет ($227458,40/174968 \times 487 \times 0,0001 = 0,06$ руб. за 1 год, $0,06/365 \times 3650 = 0,60$ руб. за 10 лет).

10.3. Порядок расчета платы за установленный публичный сервитут:

1) размер платы за сервитут определяется в соответствии с постановлением Правительства Российской Федерации от 23 декабря 2014 г. № 1461 «Об утверждении правил определения размера платы по соглашению об установлении сервитута в отношении земельных участков, находящихся в федеральной собственности»;

2) характеристика земельного участка с кадастровым номером 04:01:020222:11/чзу1 согласно сведениям из Единого государственного реестра недвижимости:

а) кадастровая стоимость 04:01:020222:11/чзу1 земельного участка 10973851,20 руб.;

б) общая площадь земельного участка составляет 8441424 м²;

в) испрашиваемая площадь части земельного участка составляет 1895 м²;

г) количество дней ограниченного использования испрашиваемого участка 3650;

д) коэффициент платы об установлении сервитута определяется в соответствии с постановлением Правительства Российской Федерации от 23 декабря 2014 г. № 1461 «Об утверждении правил определения размера платы по соглашению об установлении сервитута в отношении земельных участков, находящихся в федеральной собственности»

0,01 процента от кадастровой стоимости, соответствует – 2,50 руб. за 10 лет ($10973851,20/8441424 \times 1895 \times 0,0001 = 0,25$ руб. за 1 год, $0,25/365 \times 3650 = 2,50$ руб. за 10 лет).

11. Плата за сервитут

а) Размер платы за установленный сервитут составляет: $93/чзу1 = 0,80$ руб., $93/чзу2 = 4,00$ руб., $672/чзу1 = 0,60$ руб., $11/чзу1 = 2,50$ руб.;

б) Плата за установленный сервитут вносится Пользователем одновременно в течение 60 календарных дней с даты подписания настоящего публичного сервитута;

в) Плата за установленный публичный сервитут по настоящему в полном объеме перечисляется обладателем публичного сервитута в ОТДЕЛЕНИЕ НБ -РЕСПУБЛИКА АЛТАЙ БАНКА РОССИИ // УФК по Республике Алтай г. Горно-Алтайска, УФК по Республике Алтай (Минприроды РА) № лицевого счета 04772000200, р/с 03100643000000017700 БИК 018405033, код ОКТМО 84615435, ИНН 0411130302, КПП 041101001, код бюджетной классификации 91911105326100000120

г) Пользователь оплачивает плату за установленный сервитут на основании настоящего Распоряжения, счета- фактуры Собственником не выставляются.

12. Контроль за исполнением настоящего Распоряжения возложить на заместителя министра Идубалину Т.А.

Исполняющий обязанности
министра



А.И. Сумачаков





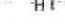
*Графическое описание местоположения
границ публичного сервитута*

Система координат: МСК-04, зона-1
Метод определения координат: Аналитический метод
Средняя квадратическая погрешность: Мт – 5



Масштаб 1:1500

Условные Обозначения:

-  Проектные границы публичного сервитута для размещения ЛЭП
-  Граница земельного участка по данным ГКН
-  Граница земельного участка в отношении которого испрашивается публичный сервитут
-  N1 образованная точка
-  проектируемая ВЛ-10 кВ, КЛ-10кВ

Графическое описание местоположения границ публичного сервитута**Описание границ публичного сервитута**Условный номер части
земельного участка:04:01:000000:93/чзу1, 04:01:000000:93/чзу2,
04:01:000000:672/чзу1, 04:01:020222:11/чзу1

Площадь земельного участка:

2538 кв.м.

Точки	Координаты, м	
	X	Y
1	2	3
н1	617502.69	1320871.01
н2	617483.54	1320877.42
н3	617478.16	1320851.01
н4	617497.84	1320847.10
н1	617502.69	1320871.01
н5	617501.48	1320897.41
н6	617508.39	1320923.35
н7	617520.48	1320918.65
н8	617560.17	1321010.44
н9	617540.56	1321015.22
н10	617502.03	1320926.52
н11	617506.62	1320924.39
н12	617499.54	1320898.06
н5	617501.48	1320897.41

АКТ № 15

обследования лесного участка

6 декабря 2024г

с.Манжерок

Капшин Алексей Николаевич- мастер леса Манжерокского участкового лесничества.

(Ф.И.О. Должность)

составил акт обследования лесного участка площадью 0,2538 га, расположенный Республика Алтай, Майминский район, Майминское лесничество, Манжерокское участковое лесничество, квартал № 25, части выделов № 46.47

(наименование, участок(ы) лесничества, квартал(ы), выдел(ы))

Для строительства, реконструкции, эксплуатации линейных объектов.

(цели использования лесов)

1.Распределение земель

Общая площадь - всего	В том числе									
	лесные земли					нелесные земли				
	Покрытые лесной растительностью всего	В том числе покрытые лесн.культурами	лесные питомники, плантации	непокрытые лесной растительностью	итого	Сельхозугодья	пастбища	болота	воды	итого
1	2	3	4	5	6	7	8	9	10	11
0,2538	0,046				0,046		0,2078			0,2078
На момент составления акта										
0,2538				0,046	0,046		0,2078			0,2078

2.Характеристика насаждений

Целевое назначение лесов	лесничество	Участковое лесничество	Лесной квартал /лесной выдел	Хозяйство, преобладающая порода сосна	Площадь (га)/запас древесины (куб. м)	в том числе по группам возраста древостоя, (га/тыс. куб. м)			
						молодняки	средневозрастные	приспевающие	спелые и перестойные

По материалам лесоустройства								
защитные	Майминское	Манжерокское	25/46ч	хвойное	0,046/12			0,046/12
			25/47ч	Пастбище	0,2078/-			

На момент составления акта								
защитные	Майминское	Манжерокское	25/46ч		0,046/-			
			25/47ч	Пастбище	0,2078/-			

3. Средние таксационные показатели насаждений лесного участка

Целевое назначение лесов	Лесной квартал/лесной выдел	Состав насаждений	Возраст насаждений	Бонитет насаждений	Полнота древостоев	Средний запас древесины по группам возраста (куб. м/га)		
						средне-возрастные	приспевающие	спелые и перестойные
По договору аренды								
защитные	25/46ч	10С+С+В	105	1	0,6			270
	25/47ч	Пастбище						
На момент составления акта								
защитные	25/46ч							
	25/47ч	Пастбище						

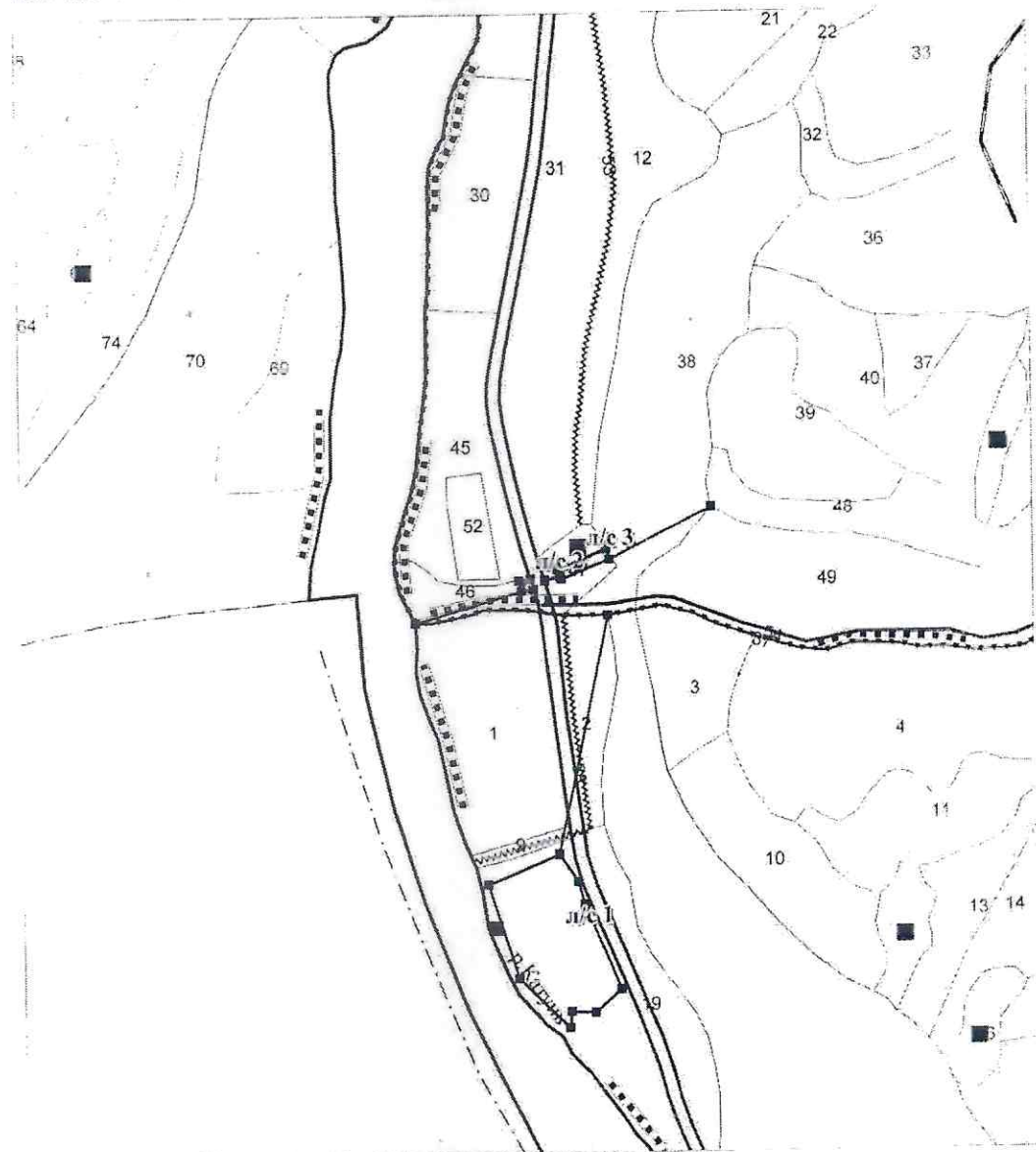
Акт подготовил:

Каньшин А.Н., мастер леса
(ФИО, должность)



Лесничество : Майминское
Уч. лесничество: Манжерокское
Квартал(ы) : 25 выдел 46
Масштаб : 1 : 10000

Лесосека : 2
Площадь отвода : 0.046 га
Хоз.распоряжение : Прочие хоз.мероприятия"
Дата отвода : 6.12.2024



Условные обозначения:

- кварталные просеки;
- ~~~~~ границы выделов;
- границы отвода;
- линия привязки.

Абрис отвода

Стр. 2

Лесничество : Майминское
 Уч. лесничество: Манжерокское
 Квартал(ы) : 25 выдел 46
 Масштаб : 1 : 10000

Лесосека : 2
 Площадь отвода : 0.046 га
 Хоз.распоряжение : Прочие хоз.мероприятия"
 Дата отвода : 6.12.2024

Номера точек	Р у м б ы л и н и й (по истинному меридиану)	Длина, м
1-2	СВ.73°34'35.6	207.65
2-3	СЗ:10°49'22.4	20.3
3-4	СВ:60°10'30.6	21.3
4-5	ЮВ:16°51'59.3	20.8
5-2	ЮЗ:81°04.4	23.5

Номера точек	Р у м б ы л и н и й (по магнитному меридиану)	Длина, м
1-2	СВ:66°28'35.6	207.65
2-3	СЗ:17°55'22.4	20.3
3-4	СВ:73°4'30.6	21.3
4-5	ЮВ:23°57'59.3	20.8
5-2	ЮЗ:73°54'4.4	23.5

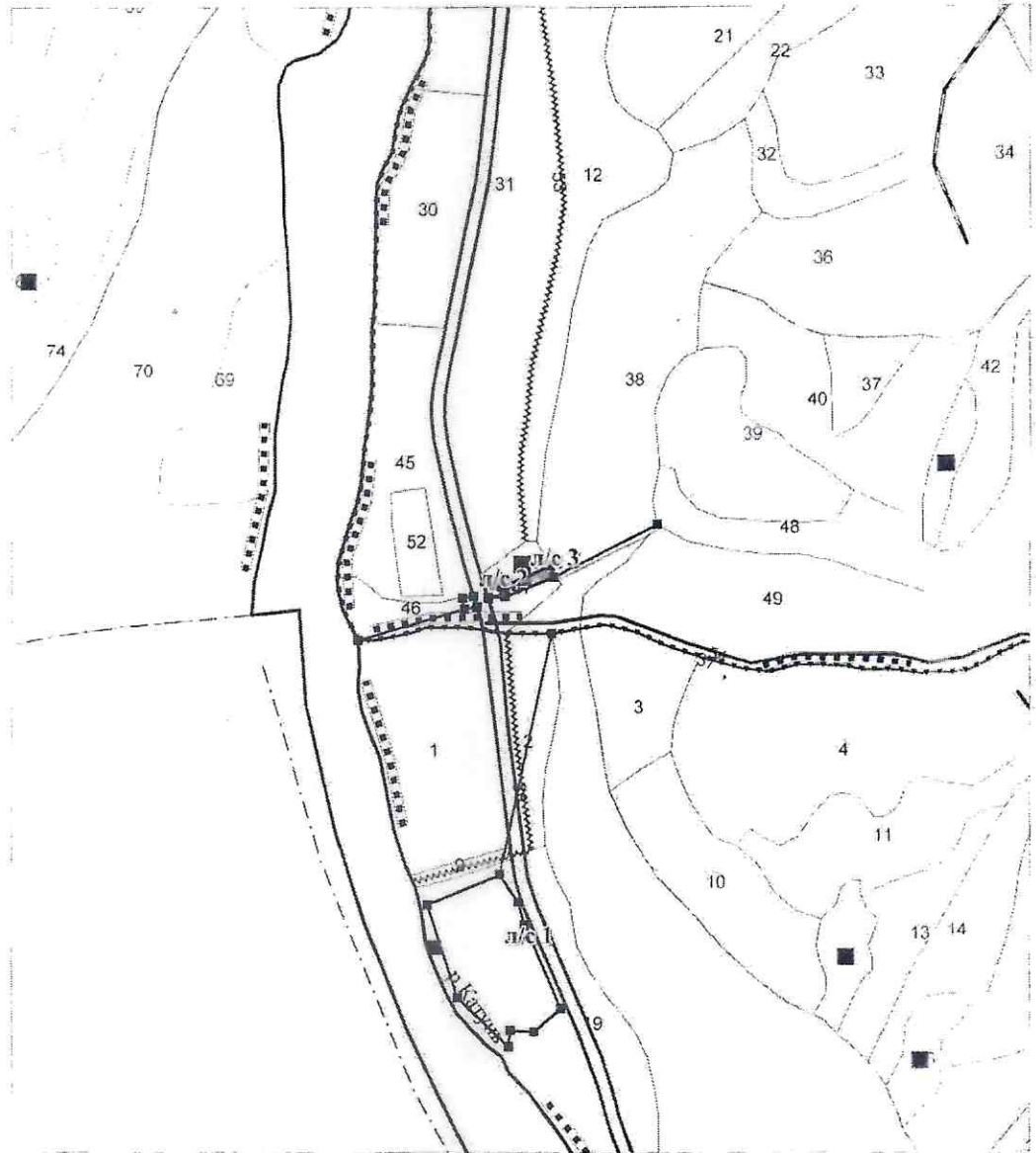
Подпись:



А.Н.Каньшин

Лесничество : Майминское
Уч. лесничество: Манжерокское
Квартал(ы) : 25 выдел 47
Масштаб : 1 : 10000

Лесосека : 3
Площадь отвода : 0.2078 га
Хоз.распоряжение : Прочие хоз.мероприятия"
Дата отвода : 6.12.2024



Условные обозначения:

- кварталные просеки;
- границы выделов;
- границы отвода;
- линия привязки.

Абрис отвода

Стр. 2

Лесничество : Майминское
 Уч. лесничество: Манжерокское
 Квартал(ы) : 25 выдел 47
 Масштаб : 1 : 10000

Лесосека : 3
 Площадь отвода : 0.2078 га
 Хоз.распоряжение : Прочие хоз.мероприятия"
 Дата отвода : 6.12.2024

Номера точек	Румбы линий (по истинному меридиану)	Длина, м
1-2	ЮЗ:63°52'39.9	218.81
2-3	ЮЗ:68°1'11.6	97.5
3-4	СЗ:27°26'44.1	4.7
4-5	ЮЗ:76°28'55.3	30.1
5-6	СЗ:19°11'21.6	2.2
6-7	СВ:76°31'39.3	29.8
7-8	СЗ:19°21'22.5	13
8-9	СВ:67°29'30.6	99.9
9-2	ЮВ:15°23'42.7	20.9

Номера точек	Румбы линий (по магнитному меридиану)	Длина, м
1-2	ЮЗ:56°46'39.9	218.81
2-3	ЮЗ:60°55'11.6	97.5
3-4	СЗ:34°32'44.1	4.7
4-5	ЮЗ:69°22'55.3	30.1
5-6	СЗ:26°17'21.6	2.2
6-7	СВ:69°25'39.3	29.8
7-8	СЗ:26°27'22.5	13
8-9	СВ:60°23'30.6	99.9
9-2	ЮВ:22°29'42.7	20.9

Подпись:



А.Н.Каньшин