



РАСПОРЯЖЕНИЕ

ЖАКААН

«24» 02 август г.

№ 946

Об установлении публичного сервитута на часть земельного участка

В соответствии со статьями 9, 21, 23.2, 23.3, 45, 83, 111.1, 115 Лесного кодекса Российской Федерации, статьей 274 Гражданского кодекса Российской Федерации, статьей 39.37, пунктом 3 статьи 39.47 Земельного кодекса Российской Федерации, руководствуясь подпунктом «а» пункта 6 Положения о Министерстве природных ресурсов и экологии Республики Алтай, утвержденного постановлением Правительства Республики Алтай от 21 мая 2015 г. № 135, заключения разработанных проектных решений ПАО «Россети Сибирь», на основании заявления ПАО «Россети Сибирь» ИНН 2460069527, ОГРН 1052460054327.

1. Установить публичный сервитут в отношении части земельного участка с кадастровым номером 04:02:000000:380/чзу1, площадью 0,0398 га. Местоположение объекта: Российская Федерация, Республика Алтай, Чойский район, Чойское лесничество, Чойское участковое лесничество, квартал № 428, части выделов № 28, 30, 40.

2. Срок действия сервитута 10 лет.

3. Цель предоставления – размещение объекта электросетевого хозяйства: Строительство ВЛ-10-0,4кВ, установка ТП для обеспечения технологического присоединения энергопринимающих установок.

4. Границы публичного сервитута показаны в Схеме границ сервитута, с приложением количественных и качественных характеристик лесного участка, являются неотъемлемой частью настоящего Распоряжения.

5. Обременение лесного участка публичным сервитутом не лишает Собственника прав владения, пользования и распоряжения этим лесным участком в целом. Осуществление сервитута Обладателем сервитута должно быть наименее обременительным для земельного участка Собственника, в отношении которого он установлен.

По данным государственного лесного реестра обременения правами третьих лиц отсутствуют.

6. Сервитут не может быть самостоятельным предметом купли-продажи, залога и не может передаваться каким-либо способом лицам, не являющимся

Собственниками/Пользователями земельного участка, для обеспечения использования которого сервитут установлен.

7. Владелец публичного сервитута обязан в соответствии со статьей 88 Лесного кодекса Российской Федерации, приказом Минприроды России от 16 ноября 2021 г. № 864 «Состав проекта освоения лесов, порядок его разработки и внесения в него изменений, требования к формату проекта освоения лесов в форме электронного документа» разработать проект освоения лесов.

8. В случае заготовки древесины на лесных участках в целях использования строительства, реконструкции, эксплуатации линейных объектов реализовать полученную древесину в порядке, утвержденном постановлением Правительства Российской Федерации от 23 июля 2009 г. № 604 «О реализации древесины, которая получена при использовании лесов, расположенных на землях лесного фонда, в соответствии со статьями 43 - 46 Лесного кодекса Российской Федерации».

9. В случае прекращения действия сервитута привести земельный участок в состояние пригодное для его использования в соответствии с видом разрешенного использования.

10. Порядок расчета платы за установленный публичный сервитут:

1) размер платы за сервитут определяется в соответствии с постановлением Правительства Российской Федерации от 23 декабря 2014 г. № 1461 «Об утверждении правил определения размера платы по соглашению об установлении сервитута в отношении земельных участков, находящихся в федеральной собственности»;

2) характеристика земельного участка с кадастровым номером 04:02:000000:380/чзу1 согласно сведениям из Единого государственного реестра недвижимости:

а) кадастровая стоимость 04:02:000000:380/чзу1 земельного участка 26739.7 руб.;

б) общая площадь земельного участка составляет 13956 м²;

в) испрашиваемая площадь части земельного участка составляет 398 м²;

г) количество дней ограниченного использования испрашиваемого участка 3650;

д) коэффициент платы об установлении сервитута определяется в соответствии с постановлением Правительства Российской Федерации от 23 декабря 2014 г. № 1461 «Об утверждении правил определения размера платы по соглашению об установлении сервитута в отношении земельных участков, находящихся в федеральной собственности» 0,01 процента от кадастровой стоимости, соответствует – 0.80 руб. за 10 лет ($26739.70/13956 \times 398 \times 0.0001 = 0.08$ руб. за 1 год, $0.08/365 \times 3650 = 0.80$ руб. за 10 лет).

11. Плата за сервитут:

а) Размер платы за установленный сервитут составляет 04:02:000000:380/чзу1 = 0,80 руб.;

б) Плата за установленный сервитут вносится Пользователем одновременно в течение 60 календарных дней с даты подписания настоящего публичного сервитута.

в) Плата за установленный публичный сервитут по настоящему в полном объеме перечисляется обладателем публичного сервитута в ОТДЕЛЕНИЕ НБ - РЕСПУБЛИКА АЛТАЙ БАНКА РОССИИ // УФК по Республике Алтай г. Горно-Алтайска, УФК по Республике Алтай (Минприроды РА) № лицевого счета 04772000200, р/с 03100643000000017700 БИК 018405033, код ОКТМО 84615435, ИНН 0411130302, КПП 041101001, код бюджетной классификации 91911105326100000120

г) Пользователь оплачивает плату за установленный сервитут на основании настоящего Распоряжения, счета- фактуры Собственником не выставляются.

12. Контроль за исполнением настоящего Распоряжения возложить на заместителя министра Идубалину Т.А.

Исполняющий обязанности
министра

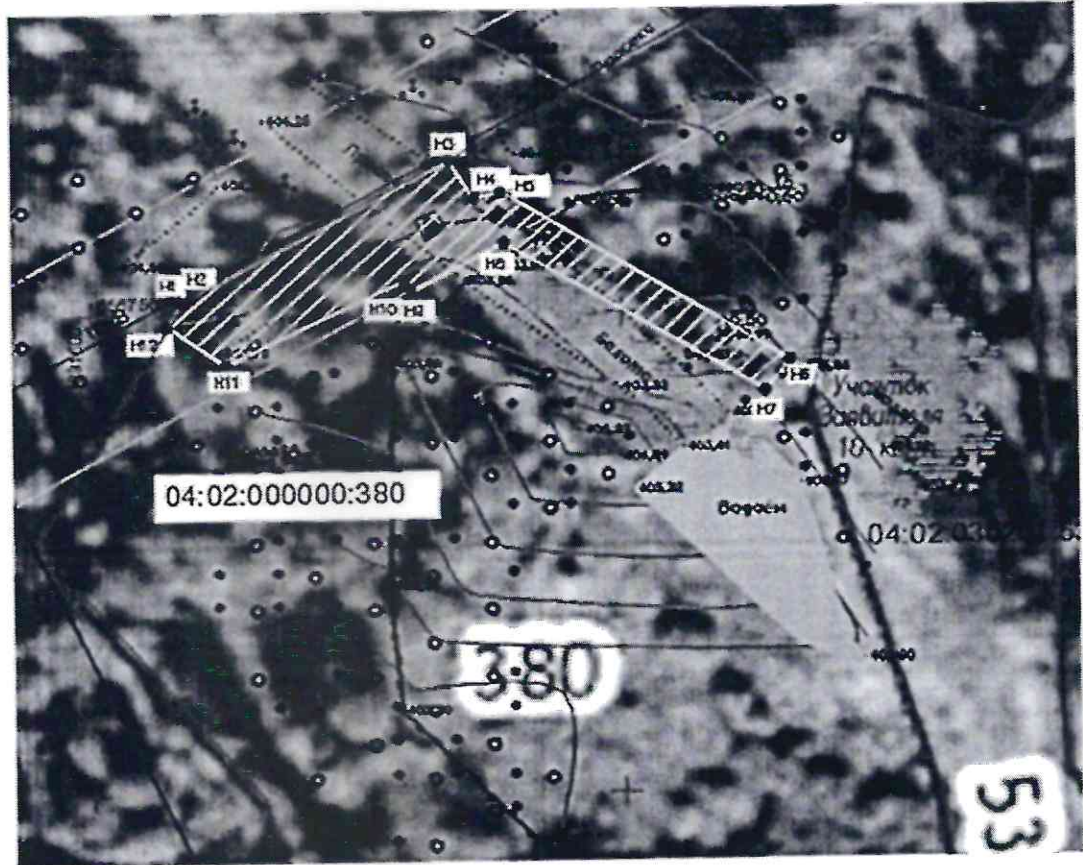


А.И. Сумачаков

*Графическое описание местоположения
границ публичного сервитута*

Утверждена распоряжением
Министерства природных ресурсов
экологии Республики Алтай
от « _____ » _____ 2024г. № _____

Система координат: МСК-04, зона-1
Метод определения координат: Аналитический метод
Средняя квадратическая погрешность: Мт - 5



Масштаб 1:2000

Условные Обозначения:



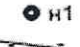


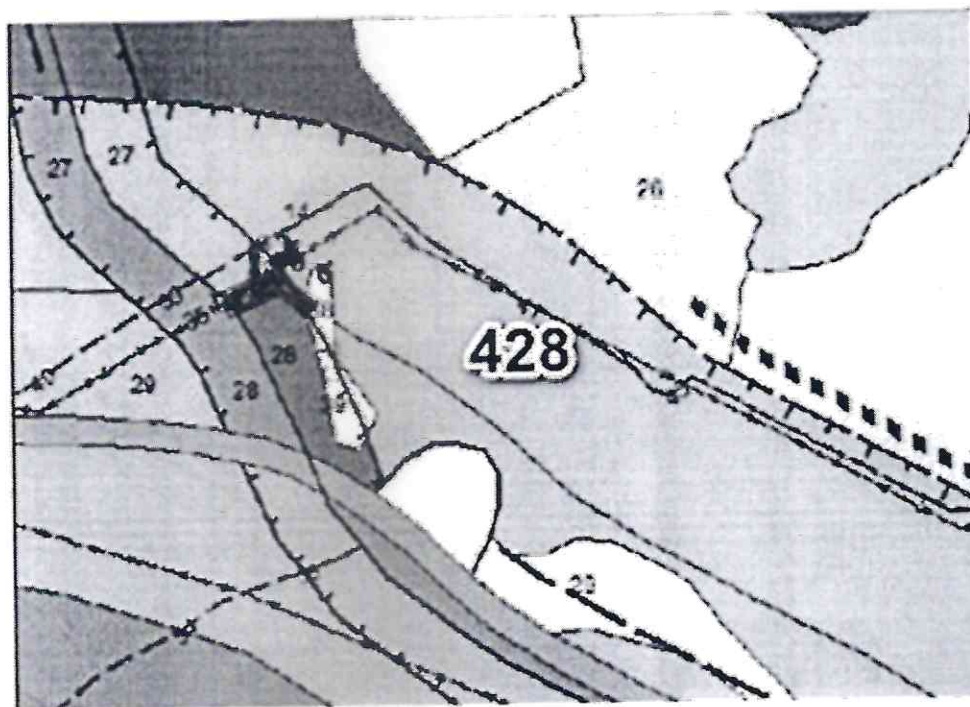
-  Проектные границы публичного сервитута для размещения ЛЭП
-  Граница земельного участка по данным ГКН
-  Граница земельного участка в отношении которого испрашивается публичный сервитут
-  образованная точка
-  проектируемая ВЛ-10 кВ,
проектируемая ВЛ-0,4 кВ

Схема расположения лесного участка

Чойское лесничество, Чойское участковое лесничество, квартал № 428,
части выделов № 28,30,40



Масштаб 1:10 000

Графическое описание местоположения границ публичного сервитута		
Описание границ публичного сервитута		
Условный номер части Земельного участка:	04:02:000000:380/чзу1	
Площадь земельного участка:	398 кв.м.	
Точки	Координаты, м	
	X	Y
1	2	3
н1	656751,39	1391608,75
н2	626751,89	1391609,61
н3	656766,04	1391633,77
н4	656762,05	1391636,11
н5	656762,55	1391638,78
н6	656744,85	1391665,64
н7	656741,60	1391663,36
н8	656757,44	1391638,93
н9	656752,33	1391630,20
н10	656753,45	1391629,55
н11	656744,84	1391612,84
н12	656748,84	1391607,33
н11	653223,39	1375392,73
н1	656751,39	1391608,75

Целевое назначение лесов

Таблица № 1

Целевое назначение лесов	Площадь, га
1	2
Защитные леса, всего	0,0398
В том числе:	-
1) леса, расположенные на особо охраняемых природных территориях;	-
2) леса, расположенные в водоохраных зонах;	-
3) леса, выполняющие функции защиты природных и иных объектов:	0,0398
Из них:	
1) леса, расположенные в первом и втором поясах зон санитарной охраны источников питьевого и хозяйственно-бытового водоснабжения (леса, расположенные в границах соответствующих поясов зон санитарной охраны источников питьевого и хозяйственно-бытового водоснабжения, установленных в соответствии с требованиями законодательства в области обеспечения санитарно-эпидемиологического благополучия населения);	
2) леса, расположенные в защитных полосах лесов (леса, расположенные в границах полос отвода железных дорог и придорожных полос автомобильных дорог, установленных в соответствии с законодательством Российской Федерации о железнодорожном транспорте, законодательством об автомобильных дорогах и о дорожной деятельности);	0,0398
3) леса, расположенные в зеленых зонах (леса, расположенные на землях лесного фонда и землях иных категорий, выделяемые в целях обеспечения защиты населения от воздействия неблагоприятных явлений природного и техногенного происхождения, сохранения и восстановления окружающей среды);	
4) леса, расположенные в лесопарковых зонах (леса, расположенные на землях лесного фонда и землях иных категорий, используемые в целях организации отдыха населения, сохранения санитарно-гигиенической, оздоровительной функций и эстетической ценности природных ландшафтов);	

5) горно-санитарные леса (леса, расположенные в границах зон округов санитарной (горно-санитарной) охраны лечебно-оздоровительных местностей и курортов, установленных в соответствии с законодательством Российской Федерации о природных лечебных ресурсах, лечебно-оздоровительных местностях и курортах).	
4) ценные леса:	
Из них: 1) государственные защитные лесные полосы (леса линейного типа, искусственно созданные в лесостепных, степных зонах, зонах полупустынь и пустынь, выполняющие климаторегулирующие, почвозащитные, противоэрозионные и водорегулирующие функции);	
2) противоэрозионные леса (леса, предназначенные для охраны земель от эрозии);	-
3) пустынные, полупустынные леса (леса, расположенные в зоне полупустынь и пустынь, выполняющие защитные функции);	-
4) лесостепные леса (леса, расположенные в степной зоне, лесостепной зоне, выполняющие защитные функции);	-
5) лесотундровые леса (леса, расположенные в неблагоприятных природно-климатических условиях на границе с тундрой, выполняющие защитные и климаторегулирующие функции);	-
6) горные леса (леса, расположенные в зоне горного Северного Кавказа и горного Крыма, в Южно-Сибирской горной зоне, в иных горных местностях на границе с верхней безлесной частью горных вершин и хребтов (малолесные горные территории), имеющие защитное и противоэрозионное значение);	
7) леса, имеющие научное или историко-культурное значение (леса, расположенные на землях историко-культурного назначения и в зонах охраны объектов культурного наследия, леса, являющиеся объектами исследований генетических качеств деревьев, кустарников и лиан (генетические резерваты), образцами достижений лесохозяйственной науки и практики, а также уникальные по продуктивности леса);	
8) леса, расположенные в орехово-промысловых зонах (леса, являющиеся сырьевой базой для заготовки кедровых орехов);	-
9) лесные плодовые насаждения (леса, в составе которых произрастают ценные плодово-ягодные и орехоплодные породы деревьев и кустарников);	-
10) ленточные боры (леса, исторически сформировавшиеся в жестких почвенно-климатических условиях среди безлесных степных, полупустынных и пустынных пространств, имеющие важное климаторегулирующее, почвозащитное и водоохранное значение);	
11) запретные полосы лесов, расположенные вдоль водных объектов (леса, примыкающие непосредственно к руслу реки или берегу другого водного объекта, а при безлесной пойме - к пойме реки, выполняющие водорегулирующие функции);	-
12) нерестоохранные полосы лесов (леса, расположенные в границах рыбоохранных зон или рыбохозяйственных заповедных зон, установленных в соответствии с законодательством о рыболовстве и сохранении водных биологических ресурсов).	
5) городские леса.	-
Эксплуатационные леса	-
Резервные леса	-
Итого:	0,0398

Распределение земель

Таблица № 2

Общая площадь, га	В том числе									
	лесные земли					нелесные земли				
	покрытые лесной растительностью, всего	в том числе, покрытые лесными культурами	лесные питомники и плантации	Не занятые лесными насаждениями	итого	сенокосы	просеки	пастбища	другие	итого
0,0398	0,0118	-	-	-	0,0118	-	-	-	0,0280	-

Таксационное описание участка:

Таблица № 3

Наименование участкового лесничества	№ квартала	№ выдела	Площадь, га	Состав насаждения	Класс возраста / возраст лет	Бонн-тет	Полнота	Общий запас древесины, куб.м
Чойское	428	ч 28	0,0086	10Б+Б+П	9/85	2	0,3	1
Чойское	428	ч30	0,0032	6П2Б2ОС+Б+П	4/65	2	0,7	1
Чойское	428	ч40	0,0280	лэп	-	-	-	-

Характеристика насаждений лесного участка

Таблица № 4

Участковое лесничество /урочище	№ Квартала	№ Выдела	Преобладающая порода	Площадь (га) запас Древесины При Наличии (куб. м)	В том числе по группам возраста Древостоя (га/куб. м)			
					Мол одн яки	Среднево зрательные	Приспе вающие	Спелые и перестойн
04:02:000000:380/чзу1								
Чойское	428	28	береза	0,0086/6	--	--	--	0,0086/1
Чойское	428	30	пихта	0,0032/1	--	--	0,0032/1	-
Итого	--	--	--	0,0118/2	--	--	--	-

Виды и объемы использования лесов на проектируемых лесных участках

Таблица №5

Целевое назначение лесов	Хозяйство, (хвойное, твердолиственное, мягколиственное)	Площадь, (га)	Единица измерения	Объем использования лесов (изъятия лесных ресурсов)
Вид разрешенного использования лесов – в соответствии с лесохозяйственным регламентом (для строительства, реконструкции и эксплуатации линейных объектов) Цель предоставления лесного участка – для строительства, реконструкции и эксплуатации линейного объекта.				
Защитные леса	Мягколиственное, хвойное	0,0398	Куб.м	2

Сведения о наличии заданий, сооружений, объектов, лесной инфраструктуры и объектов, не связанных с созданием лесной инфраструктуры на проектируемом лесном участке

Таблица №6

№ п/п	Лесничество	Участковое лесничество	№ квартала	№ Выдела	Наименование объекта	Площадь Объекта (га)
1	2	3	4	5	6	7
-	-	-	-	-	-	-

Сведения о наличии на проектируемом лесном участке особо защитных участков лесов, особо охраняемых природных территорий, зон с особыми условиями использования территорий

№ п/п	Наименование Участкового лесничества	№ Квартала	№ Выдела	ОЗУ, наименование ООПТ, виды зон С особыми условиями использования территорий	Общая Площадь, (га)
1	2	3	4	5	6
1	Чойское	428	28ч 30ч 40ч	ЗОУИТ 04:02-6.14 Зона с особыми условиями использования территории «Охранная зона линии электропередач ВЛ-10 кВ. Л-16-6 АОА «МРСК Сибири»	0,0649
2	Чойское	428	28ч 30ч 40ч	04:02-15.1 Чойского лесничества	0,0398