



РАСПОРЯЖЕНИЕ

ЖАКААН

«*db*» 03 2015 г.

№ 1208

Об установлении публичного сервитута на часть земельного участка

В соответствии со статьями 9, 21, 23.2, 23.3, 45, 83, 111.1, 115 Лесного кодекса Российской Федерации, статьей 274 Гражданского кодекса Российской Федерации, статьей 39.37, пунктом 3 статьи 39.47 Земельного кодекса Российской Федерации, руководствуясь подпунктом «а» пункта 6 Положения о Министерстве природных ресурсов и экологии Республики Алтай, утвержденного постановлением Правительства Республики Алтай от 21 мая 2015 года № 135, заключения разработанных проектных решений ПАО «Россети Сибирь», на основании заявления ПАО «Россети Сибирь» ИНН 2460069527, ОГРН 1052460054327.

1. Установить публичный сервитут в отношении частей земельных участков с кадастровыми номерами 04:02:000000:156/чзу1, площадью 0,0607 га, 04:02:000000:156/чзу2, площадью 0,0142 га, 04:02:000000:156/чзу3, площадью 0,0025 га. Местоположение объекта: Российская Федерация, Республика Алтай, Чойский район, Чойское лесничество, Чойское участковое лесничество, квартал № 480, часть выдела № 25, квартал № 481, части выделов №№ 1, 38.

2. Срок действия сервитута 10 лет.

3. Цель предоставления – размещение объекта электросетевого хозяйства: Строительство ВЛ-10кВ, установка ТП10-0,4Кв для обеспечения технологического присоединения энергопринимающих установок.

4. Границы публичного сервитута показаны в Схеме границ сервитута, с приложением количественных и качественных характеристик лесного участка, являются неотъемлемой частью настоящего Распоряжения.

5. Обременение лесного участка публичным сервитутом не лишает Собственника прав владения, пользования и распоряжения этим лесным участком в целом. Осуществление сервитута Обладателем сервитута должно быть наименее обременительным для земельного участка Собственника, в отношении которого он установлен.

По данным государственного лесного реестра обременения правами третьих лиц отсутствуют.

6. Сервитут не может быть самостоятельным предметом купли-продажи, залога и не может передаваться каким-либо способом лицам, не являющимся

Собственниками/Пользователями земельного участка, для обеспечения использования которого сервитут установлен.

7. Владелец публичного сервитута обязан в соответствии со статьей 88 Лесного кодекса Российской Федерации, приказом Минприроды России от 16 ноября 2021 года № 864 «Состав проекта освоения лесов, порядок его разработки и внесения в него изменений, требования к формату проекта освоения лесов в форме электронного документа» разработать проект освоения лесов.

8. В случае заготовки древесины на лесных участках в целях использования строительства, реконструкции, эксплуатации линейных объектов реализовать полученную древесину в порядке, утвержденном постановлением Правительства Российской Федерации от 23 июля 2009 года № 604 «О реализации древесины, которая получена при использовании лесов, расположенных на землях лесного фонда, в соответствии со статьями 43 - 46 Лесного кодекса Российской Федерации».

9. В случае прекращения действия сервитута привести земельный участок в состояние пригодное для его использования в соответствии с видом разрешенного использования.

10. Порядок расчёта платы за установленный публичный сервитут:

1) размер платы за сервитут определяется в соответствии с постановлением Правительства Российской Федерации от 23 декабря 2014 года № 1461 «Об утверждении правил определения размера платы по соглашению об установлении сервитута в отношении земельных участков, находящихся в федеральной собственности»;

2) характеристика земельного участка с кадастровым номером 04:02:000000:156/чзу1 согласно сведениям из Единого государственного реестра недвижимости:

а) кадастровая стоимость 04:02:000000:156/чзу1 земельного участка 804071382,12 руб.;

б) общая площадь земельного участка составляет 864592884 м²;

в) испрашиваемая площадь части земельного участка составляет 607 м²;

г) количество дней ограниченного использования испрашиваемого участка 3650;

д) коэффициент платы об установлении сервитута определяется в соответствии с постановлением Правительства Российской Федерации от 23 декабря 2014 года № 1461 «Об утверждении правил определения размера платы по соглашению об установлении сервитута в отношении земельных участков, находящихся в федеральной собственности» 0,01 процента от кадастровой стоимости, соответствует – 0,6 руб. за 10 лет ($804071382,12 / 864592884 \times 607 \times 0.0001 = 0.06$ руб. за 1 год, $0.06 / 365 \times 3650 = 0.60$ руб. за 10 лет).

10.1. Порядок расчета платы за установленный публичный сервитут:

1) размер платы за сервитут определяется в соответствии с постановлением Правительства Российской Федерации от 23 декабря 2014 года № 1461 «Об утверждении правил определения размера платы по соглашению об установлении

сервитута в отношении земельных участков, находящихся в федеральной собственности»;

2) характеристика земельного участка с кадастровым номером 04:02:000000:156/чзу2 согласно сведениям из Единого государственного реестра недвижимости:

а) кадастровая стоимость 04:02:000000:156/чзу2 земельного участка 804071382,12 руб.;

б) общая площадь земельного участка составляет 864592884 м²;

в) испрашиваемая площадь части земельного участка составляет 142 м²;

г) количество дней ограниченного использования испрашиваемого участка 3650;

д) коэффициент платы об установлении сервитута определяется в соответствии с постановлением Правительства Российской Федерации от 23 декабря 2014 года № 1461 «Об утверждении правил определения размера платы по соглашению об установлении сервитута в отношении земельных участков, находящихся в федеральной собственности» 0,01 процента от кадастровой стоимости, соответствует – 0,10 руб. за 10 лет ($804071382,12/864592884 \times 142 \times 0,0001 = 0,01$ руб. за 1 год, $0,01/365 \times 3650 = 0,10$ руб. за 10 лет).

10.2. Порядок расчета платы за установленный публичный сервитут:

1) размер платы за сервитут определяется в соответствии с постановлением Правительства Российской Федерации от 23 декабря 2014 года № 1461 «Об утверждении правил определения размера платы по соглашению об установлении сервитута в отношении земельных участков, находящихся в федеральной собственности»;

2) характеристика земельного участка с кадастровым номером 04:02:000000:156/чзу3 согласно сведениям из Единого государственного реестра недвижимости:

а) кадастровая стоимость 04:02:000000:156/чзу2 земельного участка 804071382,12 руб.;

б) общая площадь земельного участка составляет 864592884 м²;

в) испрашиваемая площадь части земельного участка составляет 25 м²;

г) количество дней ограниченного использования испрашиваемого участка 3650;

д) коэффициент платы об установлении сервитута определяется в соответствии с постановлением Правительства Российской Федерации от 23 декабря 2014 года № 1461 «Об утверждении правил определения размера платы по соглашению об установлении сервитута в отношении земельных участков, находящихся в федеральной собственности» 0,01 процента от кадастровой стоимости, соответствует – 0,10 руб. за 10 лет ($804071382,12/864592884 \times 25 \times 0,0001 = 0,01$ руб. за 1 год, $0,01/365 \times 3650 = 0,10$ руб. за 10 лет).

11. Плата за сервитут:

а) размер платы за установленный сервитут составляет 04:02:000000:156/чзу1 - 0,60 руб., 04:02:000000:156/чзу2 - 0,10 руб., 04:02:000000:156/чзу3 - 0,10 руб.;

б) плата за установленный сервитут вносится Пользователем единовременно в течение 60 календарных дней с даты подписания настоящего публичного сервитута;

в) плата за установленный публичный сервитут по настоящему в полном объеме перечисляется обладателем публичного сервитута в ОТДЕЛЕНИЕ НБ - РЕСПУБЛИКА АЛТАЙ БАНКА РОССИИ // УФК по Республике Алтай г. Горно-Алтайска, УФК по Республике Алтай (Минприроды РА) № лицевого счета 04772000200, р/с 03100643000000017700 БИК 018405033, код ОКТМО 84615435, ИНН 0411130302, КПП 041101001, код бюджетной классификации 91911105326100000120;

г) пользователь оплачивает плату за установленный сервитут на основании настоящего Распоряжения, счета- фактуры Собственником не выставляются.

12. Контроль за исполнением настоящего Распоряжения возложить на заместителя министра Идубалину Т.А.

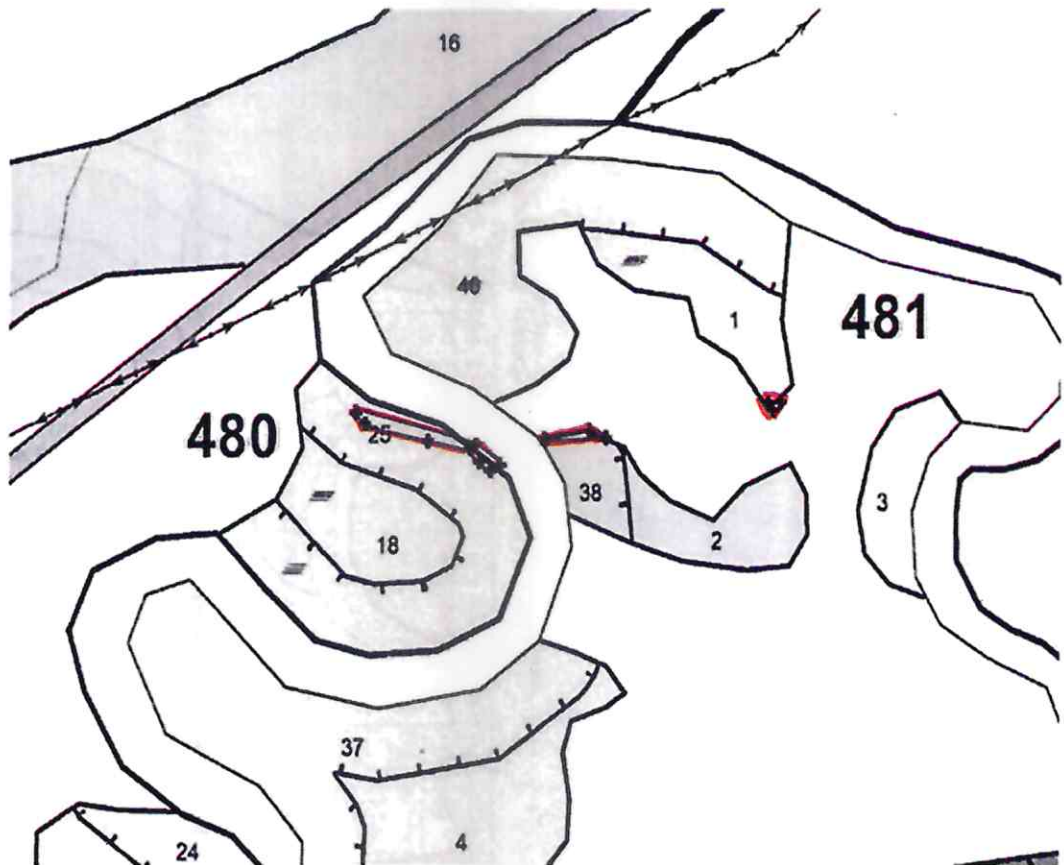
Исполняющий обязанности
министра



А.И. Сумачаков

Схема расположения лесного участка

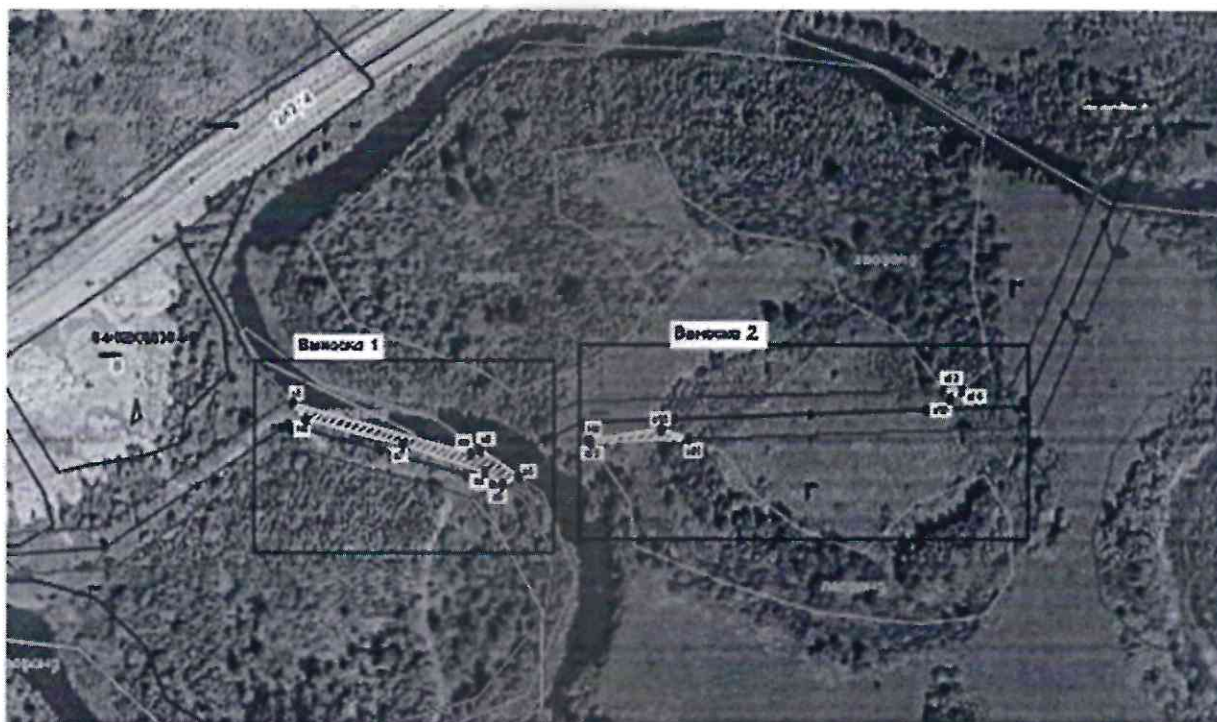
Чойское лесничество, Чойское участковое лесничество, квартал № 480,
часть выдела № 25, квартал № 481, части выделов №№ 1, 38.



Масштаб 1:5 000

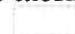


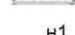

*Графическое описание местоположения
границ публичного сервитута*

Система координат: МСК-04, зона-1
Метод определения координат: Аналитический метод
Средняя квадратическая погрешность: Мп - 5



Масштаб 1:3000

Условные Обозначения:

-  Проектные границы публичного сервитута для размещения ЛЭП
-  Граница земельного участка по данным ГКН
-  Граница земельного участка в отношении которого испрашивается публичный сервитут
-  n1 образованная точка
-  проектируемая ВЛ-10 кВ,

Графическое описание местоположения границ публичного сервитута		
Описание границ публичного сервитута		
Условный номер части Земельного участка:	04:02:000000:156/чзу1, 04:02:000000:156/чзу2, 04:02:000000:156/чзу3	
Площадь земельного участка:	774 кв.м.	
Точки	Координаты, м	
	X	Y
1	2	3
н1	653217,72	1375291,57
н2	653204,91	1375310,25
н3	653206,94	1375294,29
н4	653206,94	1375294,29
н5	653220,88	1375254,47
н6	653232,63	1375206,48
н7	653240,60	1375199,70
н8	653215,71	1375287,15
н1	653217,92	1375291,57
н9	653222,74	1375344,81
н10	653228,14	1375379,55
н11	653223,39	1375392,73
н12	653221,74	1375345,46
н9	653222,74	1375344,81
н13	653247,75	1375517,31
н14	653248,09	1375527,01
н15	653242,74	1375521,15
н13	653247,75	1375517,31

Целевое назначение лесов

Таблица № 1

Целевое назначение лесов	Площадь, га
1	2
Защитные леса, всего	0,0774
В том числе:	-
1) леса, расположенные на особо охраняемых природных территориях;	-
2) леса, расположенные в водоохранных зонах;	-
3) леса, выполняющие функции защиты природных и иных объектов:	-
Из них:	
1) леса, расположенные в первом и втором поясах зон санитарной охраны источников питьевого и хозяйственно-бытового водоснабжения (леса, расположенные в границах соответствующих поясов зон санитарной охраны источников питьевого и хозяйственно-бытового водоснабжения, установленных в соответствии с требованиями законодательства в области обеспечения санитарно-эпидемиологического благополучия населения);	
2) леса, расположенные в защитных полосах лесов (леса, расположенные в границах полос отвода железных дорог и придорожных полос автомобильных дорог, установленных в соответствии с законодательством Российской Федерации о железнодорожном транспорте, законодательством об автомобильных дорогах и о дорожной деятельности);	
3) леса, расположенные в зеленых зонах (леса, расположенные на землях лесного фонда и землях иных категорий, выделяемые в целях обеспечения защиты населения от воздействия неблагоприятных явлений природного и техногенного происхождения, сохранения и восстановления окружающей среды);	
4) леса, расположенные в лесопарковых зонах (леса, расположенные на землях лесного фонда и землях иных категорий, используемые в целях организации отдыха населения, сохранения санитарно-гигиенической, оздоровительной функций и эстетической ценности природных ландшафтов);	
5) горно-санитарные леса (леса, расположенные в границах зон округов санитарной (горно-санитарной) охраны лечебно-оздоровительных местностей и курортов, установленных в соответствии с законодательством Российской Федерации о природных лечебных ресурсах, лечебно-оздоровительных местностях и курортах).	
4) ценные леса:	0,0774
Из них: 1) государственные защитные лесные полосы (леса линейного типа, искусственно созданные в лесостепных, степных зонах, зонах полупустынь и пустынь, выполняющие климаторегулирующие, почвозащитные, противозерозионные и водорегулирующие функции);	
2) противозерозионные леса (леса, предназначенные для охраны земель от эрозии);	-
3) пустынные, полупустынные леса (леса, расположенные в зоне полупустынь и пустынь, выполняющие защитные функции);	-
4) лесостепные леса (леса, расположенные в степной зоне, лесостепной зоне, выполняющие защитные функции);	-
5) лесотундровые леса (леса, расположенные в неблагоприятных природно-климатических условиях на границе с тундрой, выполняющие защитные и климаторегулирующие функции);	-
6) горные леса (леса, расположенные в зоне горного Северного Кавказа и горного Крыма, в Южно-Сибирской горной зоне, в иных горных местностях на границе с верхней безлесной частью горных вершин и хребтов (малолесные горные территории), имеющие защитное и противозерозионное значение);	

7) леса, имеющие научное или историко-культурное значение (леса, расположенные на землях историко-культурного назначения и в зонах охраны объектов культурного наследия, леса, являющиеся объектами исследований генетических качеств деревьев, кустарников и лиан (генетические резерваты), образцами достижений лесохозяйственной науки и практики, а также уникальные по продуктивности леса);	
8) леса, расположенные в орехово-промысловых зонах (леса, являющиеся сырьевой базой для заготовки кедровых орехов);	-
9) лесные плодовые насаждения (леса, в составе которых произрастают ценные плодовые-ягодные и орехоплодные породы деревьев и кустарников);	-
10) ленточные боры (леса, исторически сформировавшиеся в жестких почвенно-климатических условиях среди безлесных степных, полупустынных и пустынных пространств, имеющие важное климаторегулирующее, почвозащитное и водоохранное значение);	
11) запретные полосы лесов, расположенные вдоль водных объектов (леса, примыкающие непосредственно к руслу реки или берегу другого водного объекта, а при безлесной пойме - к пойме реки, выполняющие водорегулирующие функции);	-
12) нерестоохранные полосы лесов (леса, расположенные в границах рыбоохранных зон или рыбохозяйственных заповедных зон, установленных в соответствии с законодательством о рыболовстве и сохранении водных биологических ресурсов).	0,0774
5) городские леса.	-
Эксплуатационные леса	-
Резервные леса	-
Итого:	0,0774

Распределение земель

Таблица № 2

Общая площадь, га	В том числе									
	лесные земли					нелесные земли				
	покрытые лесной растительностью, всего	в том числе, покрытые лесными культурами	лесные питомники и плантации	Не занятые лесными насаждениями	итого	сенокосы	просеки	пастбища	другие	итого
0,0774	0,0774	-	-	-	0,0774	-	-	-	-	-

Таксационное описание участка

Таблица № 3

Наименование участкового лесничества	№ квартала	№ выдела	Площадь, га	Состав насаждения	Класс возраста / возраст лет	Боннитет	Полнота	Общий запас древесины, куб.м на га
Чойское	480	ч 25	0,0607	8ИВ1Т1Б	4/35	4	0,5	4
Чойское	481	ч 1	0,0025	6ИВ4Ос	4/40	4	0,3	-
Чойское	481	ч 38	0,0142	5Ос3ИВ2Б	6/55	3	0,4	1

Характеристика насаждений лесного участка

Таблица № 4

Участковое лесничество/у рочище	№ квартала	№ выдела (часть)	Преобладающая порода	Площадь (га)/ Запас древесины при наличии (куб. м)	В том числе по группам возраста древостоя (га/куб. м)			
					молодняки	средневозрастные	приспевающие	спелые и перестойные
Чойское	480	ч 25	Ива	0,0607/4	-	-	-	0,0607/4
Чойское	481	ч 1	Ива	0,0025/-	-	-	-	-
Чойское	481	ч 38	Осина	0,0142/1	-	-	-	0,0142/1
Всего				0,0774/ 5	-	-	-	0,0749/5

Виды и объемы использования лесов на проектируемых лесных участках

Таблица № 5

Целевое назначение лесов	Хозяйство, (хвойное, твердолиственное, мягколиственное)	Площадь, (га)	Единица измерения	Объем использования лесов (изъятия лесных ресурсов)
Вид разрешенного использования лесов – в соответствии с лесохозяйственным регламентом (для строительства, реконструкции и эксплуатации линейных объектов) Цель предоставления лесного участка – для строительства, реконструкции и эксплуатации линейного объекта				
защитные леса	мягколиственное	0,0774	куб.м	5

Сведения об обременениях проектируемого лесного участка

По данным государственного лесного реестра проектируемый лесной участок не имеет обременений третьих лиц.

Сведения о наличии зданий, сооружений, объектов, лесной инфраструктуры и объектов, не связанных с созданием лесной инфраструктуры на проектируемом лесном участке

Таблица № 6

№ п/п	Лесничество	Участковое лесничество	Номер квартала	Номер выдела	Наименование объекта	Площадь объекта (га)
1	2	3	4	5	6	7
-	-	-	-	-	-	-

Сведения о наличии на проектируемом лесном участке особо защитных участков лесов, особо охраняемых природных территорий, зон с особыми условиями использования территорий

Таблица № 7

№ п/п	Наименование участкового лесничества	Номер квартала	Номер выдела	ОЗУ, наименование ООПТ, виды зон с особыми условиями использования территорий	Общая площадь, га
1	2	3	4	5	6
1	Чойское	480 481	25 ч 38 ч	ЗОУИТ 04:02-6.286 Прибрежная защитная полоса реки Иша от истока до границы с Алтайским краем на территории Республики Алтай	0,0649
2	Чойское	480 481	25 ч 1 ч,38 ч	04:02-15.1 Чойское лесничество	0,0774