



РАСПОРЯЖЕНИЕ

ЖАКААН

«08» 11 2024 г.

№ 892

Об установлении публичного сервитута на часть земельного участка

1. В соответствии со статьями 9, 21, 23.2, 23.3, 45, 83, 111.1, 115 Лесного кодекса Российской Федерации, статьей 274 Гражданского кодекса Российской Федерации, статьей 39.37, пунктом 3 статьи 39.47 Земельного кодекса Российской Федерации, руководствуясь подпунктом «а» пункта 6 Положения о Министерстве природных ресурсов и экологии Республики Алтай, утвержденного постановлением Правительства Республики Алтай от 21 мая 2015 г. № 135, заключения разработанных проектных решений Филиал ПАО «Россети Сибирь», на основании заявления общества с ограниченной ответственностью Филиала «Россети Сибирь»-«Алтайэнерго» ИНН 2460069527, ОГРН 1052460054327.

2. Установить публичный сервитут в отношении части земельного участка с кадастровым номером 04:02:000000:156/чзу1, площадью 0,0294 га, с местоположением Российская Федерация, Республика Алтай, Чойский район, Чойское лесничество, Паспаульское участковое лесничество, квартал № 19, часть выдела № 77.

3. Срок действия сервитута 10 лет.

4. Цель предоставления – размещения объекта электросетевого хозяйства: Строительство ВЛ-10кВ-0,4 кВ, КТП для обеспечения технологического присоединения энергопринимающих устройств. Местоположение объекта: Российская Федерация, Республика Алтай, Чойский район, Чойское лесничество, Паспаульское участковое лесничество, квартал № 19, часть выдела № 77, площадь 0,0294 га, кадастровый номер 04:02:000000:156/чзу1.

5. Границы публичного сервитута показаны в Схеме границ сервитута, с приложением количественных и качественных характеристик лесного участка, являются неотъемлемой частью настоящего Распоряжения.

6. Обременение лесного участка публичным сервитутом не лишает Собственника прав владения, пользования и распоряжения этим лесным участком в целом. Осуществление сервитута Обладателем сервитута должно быть наименее обременительным для земельного участка Собственника, в отношении которого он установлен.

По данным государственного лесного реестра обременения правами третьих лиц отсутствуют.

7. Сервитут не может быть самостоятельным предметом купли-продажи, залога и не может передаваться каким-либо способом лицам, не являющимся Собственниками/Пользователями земельного участка, для обеспечения использования которого сервитут установлен.

8. Владелец публичного сервитута обязан в соответствии со статьей 88 Лесного кодекса Российской Федерации, приказом Минприроды России от 16 ноября 2021 г. № 864 «Состав проекта освоения лесов, порядок его разработки и внесения в него изменений, требования к формату проекта освоения лесов в форме электронного документа» разработать проект освоения лесов.

9. В случае заготовки древесины на лесных участках в целях использования строительства, реконструкции, эксплуатации линейных объектов реализовать полученную древесину в порядке, утвержденном постановлением Правительства Российской Федерации от 23 июля 2009 г. № 604 «О реализации древесины, которая получена при использовании лесов, расположенных на землях лесного фонда, в соответствии со статьями 43 - 46 Лесного кодекса Российской Федерации».

10. В случае прекращения действия сервитута привести земельный участок в состояние пригодное для его использования в соответствии с видом разрешенного использования.

11. Порядок расчета платы за установленный публичный сервитут:

1) размер платы за сервитут определяется в соответствии с № 1461 «Об утверждении правил определения размера платы по соглашению об установлении сервитута в отношении земельных участков, находящихся в федеральной собственности»;

2) характеристика земельного участка с кадастровым номером 04:02:000000:156/чзу1 согласно сведениям из Единого государственного реестра недвижимости:

а) кадастровая стоимость 04:02:000000:156/чзу1 земельного участка 810630808.83 руб.;

б) общая площадь земельного участка составляет 871646031 м²;

в) испрашиваемая площадь части земельного участка составляет 0,0294 м²;

г) количество дней ограниченного использования испрашиваемого участка 3650

д) коэффициент платы об установлении сервитута определяется в соответствии с постановлением Правительства Российской Федерации от 23 декабря 2014 г. № 1461 «Об утверждении правил определения размера платы по соглашению об установлении сервитута в отношении земельных участков, находящихся в федеральной собственности» 0,01 процента от кадастровой стоимости, соответствует – 0,10 рубля за 10 лет ($810630808.83 / 871646031 \times 0,0294 \times 0,0001 = 0,01$ рублей за 1 год, $0,01/365 \times 3650 = 0,10$ рубля за 10 лет).

12. Плата за сервитут

а) Размер платы за установленный сервитут составляет 0,10 рубля

б) Плата за установленный сервитут вносится Пользователем единовременно в течение 60 календарных дней с даты подписания настоящего публичного сервитута.

в) Плата за установленный публичный сервитут по настоящему в полном объеме перечисляется владельцем публичного сервитута в ОТДЕЛЕНИЕ НБ - РЕСПУБЛИКА АЛТАЙ БАНКА РОССИИ // УФК по Республике Алтай г. Горно-Алтайска, УФК по Республике Алтай (Минприроды РА) № лицевого счета 04772000200, р/с 03100643000000017700 БИК 018405033, код ОКТМО 84615435, ИНН 0411130302, КПП 041101001, код бюджетной классификации 91911105326100000120

г) Пользователь оплачивает плату за установленный сервитут на основании настоящего Распоряжения, счета- фактуры Собственником не выставляются.

12. Отделу организации лесопользования и государственного лесного реестра направить копию настоящего Распоряжения в течении десяти дней со дня его принятия в Управление Росреестра по Республике Алтай.

13. Контроль за исполнением настоящего Распоряжения возложить на заместителя М.Н Черкасову

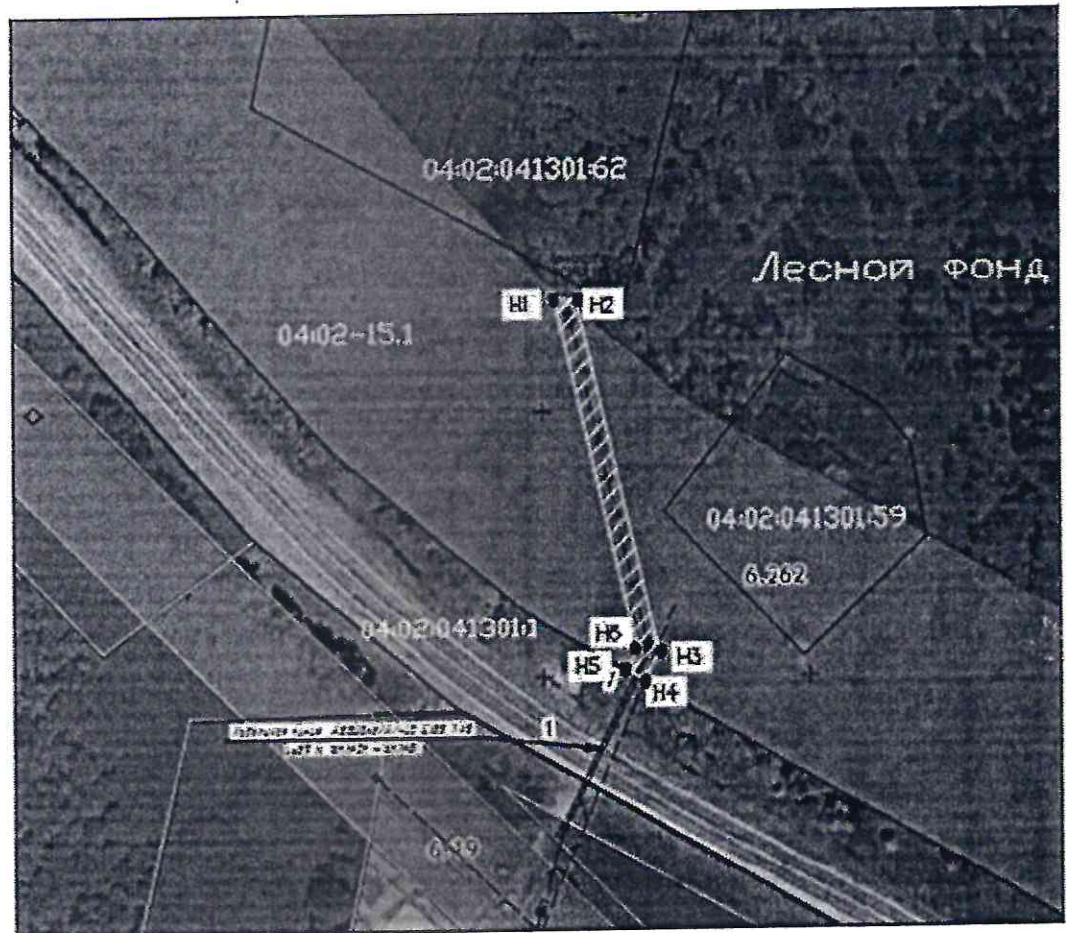
Министр



А.И. Сумачаков


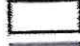



*Графическое описание местоположения границ
публичного сервитута*

Система координат: МСК-04, зона-1
Метод определения координат: Аналитический метод
Средняя квадратическая погрешность: Мт – 5



Масштаб 1:2000

Условные Обозначения:

-  Проектные границы публичного сервитута для размещения ЛЭП
-  Граница земельного участка по данным ГКН
-  Граница земельного участка в отношении которого испрашивается публичный сервитут
-  H1 - образованная точка
-  - проектируемая ВЛ-0,4 кВ

Графическое описание местоположения границ публичного сервитута**Описание границ публичного сервитута**

Условный номер части земельного участка: 04:02:000000:156/чзу1

Площадь земельного участка: 294 кв.м.

Точки	Координаты, м	
	X	Y
1	2	3
н1	645821,22	1357901,94
н2	645821,15	1357906,09
н3	645754,80	1357921,68
н4	645749,31	1357919,01
н5	645751,32	1357915,53
н6	645755,36	1357917,44
н1	645821,22	1357901,94

Количественные и качественные характеристики

Таблица № 1

Целевое назначение лесов	Площадь, га
1	2
Защитные леса, всего	0,0294
В том числе:	-
1) леса, расположенные на особо охраняемых природных территориях;	-
2) леса, расположенные в водоохраных зонах;	-
3) леса, выполняющие функции защиты природных и иных объектов:	0,0294
Из них:	-
1) леса, расположенные в первом и втором поясах зон санитарной охраны источников питьевого и хозяйственно-бытового водоснабжения (леса, расположенные в границах соответствующих поясов зон санитарной охраны источников питьевого и хозяйственнобытового водоснабжения, установленных в соответствии с требованиями законодательства в области обеспечения санитарно-эпидемиологического благополучия населения);	-
2) леса, расположенные в защитных полосах лесов (леса, расположенные в границах полос отвода железных дорог и придорожных полос автомобильных дорог, установленных в соответствии с законодательством Российской Федерации о железнодорожном транспорте, законодательством об автомобильных дорогах и о дорожной деятельности);	0,0294
3) леса, расположенные в зеленых зонах (леса, расположенные на землях лесного фонда и землях иных категорий, выделяемые в целях обеспечения защиты населения от воздействия неблагоприятных явлений природного и техногенного происхождения, сохранения и восстановления окружающей среды);	-
4) леса, расположенные в лесопарковых зонах (леса, расположенные на землях лесного фонда и землях иных категорий, используемые в целях организации отдыха населения, сохранения санитарно-гигиенической, оздоровительной функций и эстетической ценности природных ландшафтов);	-
5) горно-санитарные леса (леса, расположенные в границах зон округов санитарной (горносанитарной) охраны лечебно-оздоровительных местностей и курортов, установленных в соответствии с законодательством Российской Федерации о природных лечебных ресурсах, лечебно-оздоровительных местностях и курортах).	-
4) ценные леса:	-
Из них: 1) государственные защитные лесные полосы (леса линейного типа, искусственно созданные в лесостепных, степных зонах, зонах полупустынь и пустынь, выполняющие климаторегулирующие, почвозащитные, противозерозионные и водорегулирующие функции);	-
2) противозерозионные леса (леса, предназначенные для охраны земель от эрозии);	-
3) пустынные, полупустынные леса (леса, расположенные в зоне полупустынь и пустынь, выполняющие защитные функции);	-
4) лесостепные леса (леса, расположенные в степной зоне, лесостепной зоне, выполняющие защитные функции);	-
5) лесотундровые леса (леса, расположенные в неблагоприятных природно-климатических условиях на границе с тундрой, выполняющие защитные и климаторегулирующие функции);	-
6) горные леса (леса, расположенные в зоне горного Северного Кавказа и горного Крыма, в Южно-Сибирской горной зоне, в иных горных местностях на границе с верхней безлесной частью горных вершин и хребтов (малолесные горные территории), имеющие защитное и противозерозионное значение);	-
7) леса, имеющие научное или историко-культурное значение (леса, расположенные на землях историко-культурного назначения и в зонах охраны объектов культурного наследия, леса, являющиеся объектами исследований генетических качеств деревьев, кустарников и	-

лиан (генетические резерваты), образцами достижений лесохозяйственной науки и практики, а также уникальные по продуктивности леса);	
8) леса, расположенные в орехово-промысловых зонах (леса, являющиеся сырьевой базой для заготовки кедровых орехов);	-
9) лесные плодовые насаждения (леса, в составе которых произрастают ценные плодово-ягодные и орехоплодные породы деревьев и кустарников);	-
10) ленточные боры (леса, исторически сформировавшиеся в жестких почвенно-климатических условиях среди безлесных степных, полупустынных и пустынных пространств, имеющие важное климаторегулирующее, почвозащитное и водоохранное значение);	-
11) запретные полосы лесов, расположенные вдоль водных объектов (леса, примыкающие непосредственно к руслу реки или берегу другого водного объекта, а при безлесной пойме - к пойме реки, выполняющие водорегулирующие функции);	-
12) нерестоохраняемые полосы лесов (леса, расположенные в границах рыбоохраняемых зон или рыбохозяйственных заповедных зон, установленных в соответствии с законодательством о рыболовстве и сохранении водных биологических ресурсов).	-
5) городские леса.	-
Эксплуатационные леса	-
Резервные леса	-
Итого:	0,0294

Распределение земель

Таблица № 1

Общая площадь, га	В том числе									
	лесные земли					нелесные земли				
	покрытые лесной растительностью, всего	в том числе, покрытые лесными культурами	лесные питомники и плантации	Не занятые лесными насаждениями	итого	сенокосы	просеки	пастбища	другие	итого
0,0294	0,0294	-	-	-	0,0294	-	-	-	-	-

Таксационное описание участка:

Таблица № 2

Наименование участкового лесничества	№ квартала	№ выдела	Площадь, га	Состав насаждения	Класс возраста / возраст лет	Бонн-тет	Полнота	Общий запас древесины, куб.м на га
Паспаульское	19	ч 77	0,0294	10ИВК+ИВ+Б	5/5	4	0,8	10

Характеристика насаждений лесного участка

Таблица № 3

Участковое лесничество/у рочище	№ квартала	№ выдела (часть)	Преобладающая порода	Площадь (га)/ Запас древесины при наличии (куб. м)	В том числе по группам возраста древостоя (га/куб. м)			
					молодняки	средневозрастные	приспевающие	спелые и перестойные
Паспаульское	19	ч 77	Ива кстарниковая	0,0294/-	-	-	-	-
Всего				0,0294/-	-	-	-	-

Виды и объемы использования лесов на проектируемых лесных участках

Таблица № 4

Целевое назначение лесов	Хозяйство, (хвойное, твердолиственное, мягколиственное)	Площадь, (га)	Единица измерения	Объем использования лесов (изъятия лесных ресурсов)
Вид разрешенного использования лесов – в соответствии с лесохозяйственным регламентом (для строительства, реконструкции и эксплуатации линейных объектов) Цель предоставления лесного участка – для строительства, реконструкции и эксплуатации линейного объекта				

защитные леса	мягколиственное	0,0294	куб.м	-
---------------	-----------------	--------	-------	---

Сведения об обременениях проектируемого лесного участка

По данным государственного лесного реестра проектируемый лесной участок не имеет обременений третьих лиц.

Сведения о наличии зданий, сооружений, объектов, лесной инфраструктуры и объектов, не связанных с созданием лесной инфраструктуры на проектируемом лесном участке

№ п/п	Лесничество	Участковое лесничество	Номер квартала	Номер выдела	Наименование объекта	Площадь объекта (га)
1	2	3	4	5	6	7
-	-	-	-	-	-	-

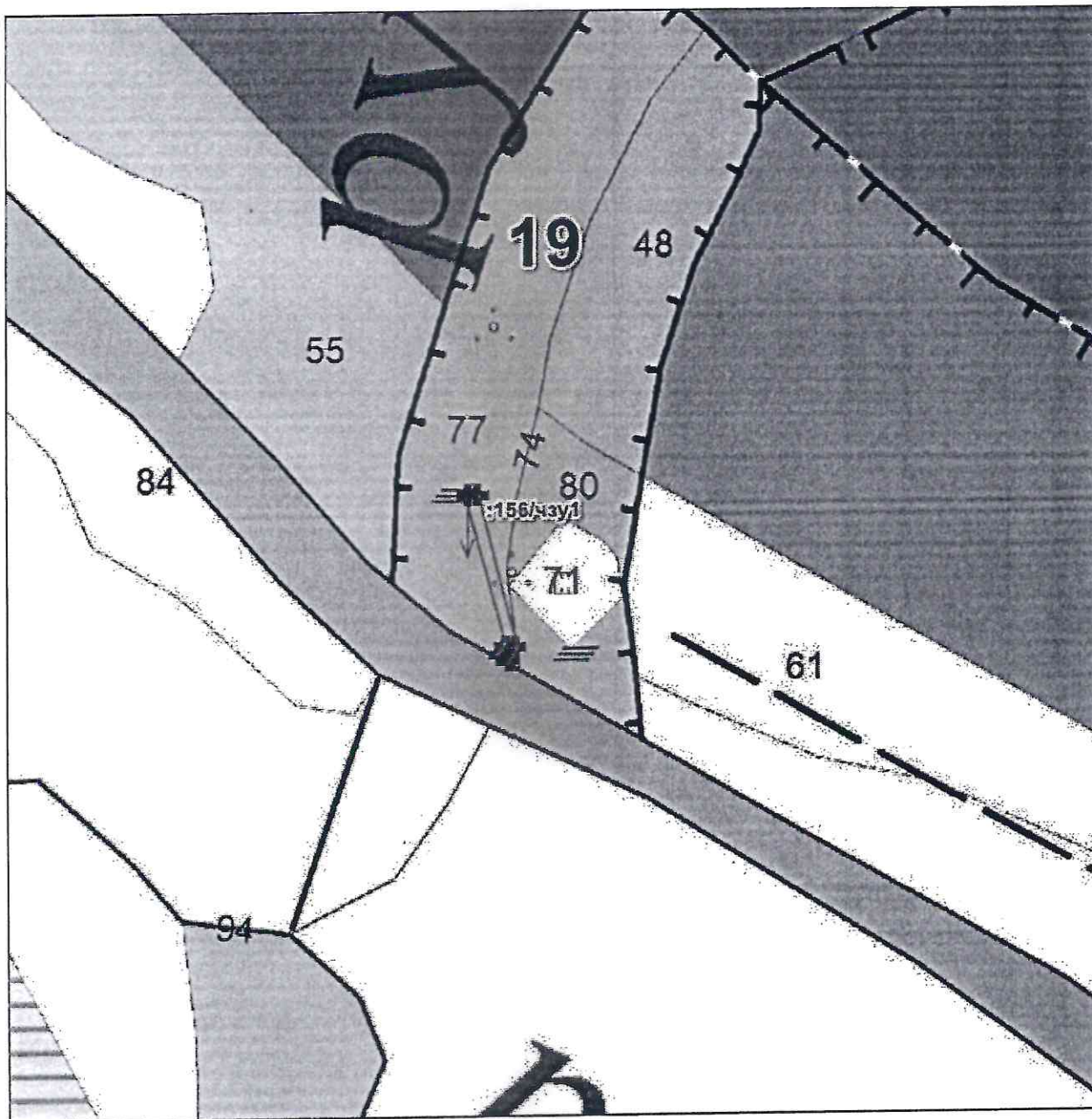
Сведения о наличии на проектируемом лесном участке особо защитных участков лесов, особо охраняемых природных территорий, зон с особыми условиями использования территорий

Таблица № 9

№ п/п	Наименование участкового лесничества	Номер квартала	Номер выдела	ОЗУ, наименование ООПТ, виды зон с особыми условиями использования территорий	Общая площадь, га
1	2	3	4	5	6
1	Паспаульское	19	77 ч	ЗОУИТ 04:02-6.262 Придорожная полоса автомобильной дороги общего пользования федерального значения Р-256 "Чуйский тракт" Новосибирск - Барнаул - Горно-Алтайск - граница с Монголией, подъезд к оз.Телецкому, км 29+306 - км 104+785 в границах Чойского района	0,0293
2	Паспаульское	19	77 ч	04:02-15.1 Чойское лесничество	0,0294

Схема расположения лесного участка

Чойское лесничество, Паспаульское участковое лесничество, квартал
№ 19, часть выдела № 77





МИНИСТЕРСТВО
ПРИРОДНЫХ РЕСУРСОВ И ЭКОЛОГИИ
РЕСПУБЛИКИ АЛТАЙ
(Минприроды РА)

АЛТАЙ РЕСПУБЛИКАНЫН
АР-БҮТКЕН БАЙЛЫКТАР ЛА ЭКОЛОГИЯ
МИНИСТЕРСТВОЗЫ
(АР Минарбүткен)

РАСПОРЯЖЕНИЕ

ЖАКААН

«10» 03 2025 г.

№ 943

О внесении изменений в Распоряжение об установлении публичного сервитута на часть земельного участка

В связи с допущенными техническими ошибками в соответствии с Положением о Министерстве природных ресурсов и экологии Республики Алтай, утвержденным постановлением Правительства Республики Алтай от 21 мая 2015 года № 135, Распоряжение Министерства природных ресурсов и экологии Республики Алтай № 842 от 08.11.2024 изложить в следующей редакции:

«В соответствии со статьями 9, 21, 23.2, 23.3, 45, 83, 111.1, 115 Лесного кодекса Российской Федерации, статьей 274 Гражданского кодекса Российской Федерации, статьей 39.37, пунктом 3 статьи 39.47 Земельного кодекса Российской Федерации, руководствуясь подпунктом «а» пункта 6 Положения о Министерстве природных ресурсов и экологии Республики Алтай, утвержденного постановлением Правительства Республики Алтай от 21 мая 2015 г. № 135, заключения разработанных проектных решений ПАО «Россети Сибирь», на основании заявления ПАО «Россети Сибирь» ИНН 2460069527, ОГРН 1052460054327.

1. Установить публичный сервитут в отношении части земельного участка с кадастровым номером 04:02:000000:156/чзу1 площадью 0,0294 га. Местоположение объекта: Российская Федерация, Республика Алтай, Чойский район, Чойское лесничество, Паспаульское участковое лесничество, квартал № 19, часть выдела № 77.

2. Срок действия сервитута 10 лет.

3. Цель предоставления – размещение объекта электросетевого хозяйства: Строительство ВЛ-10кВ-0,4 кВ, КТП для обеспечения технологического присоединения энергопринимающих устройств. Местоположение объекта: Российская Федерация, Республика Алтай, Чойский район, Чойское лесничество, Паспаульское участковое лесничество, квартал № 19, часть выдела №77, площадь 0,0294 га, кадастровый номер 04:02:000000:156/чзу1.

4. Границы публичного сервитута показаны в Схеме границ сервитута, с приложением количественных и качественных характеристик лесного участка, являются неотъемлемой частью настоящего Распоряжения.

5. Обременение лесного участка публичным сервитутом не лишает Собственника прав владения, пользования и распоряжения этим лесным участком в целом. Осуществление сервитута Обладателем сервитута должно быть наименее обременительным для земельного участка Собственника, в отношении которого он установлен.

По данным государственного лесного реестра обременения правами третьих лиц отсутствуют.

6. Сервитут не может быть самостоятельным предметом купли-продажи, залога и не может передаваться каким-либо способом лицам, не являющимся Собственниками/Пользователями земельного участка, для обеспечения использования которого сервитут установлен.

7. Обладатель публичного сервитута обязан в соответствии со статьей 88 Лесного кодекса Российской Федерации, приказом Минприроды России от 16 ноября 2021 г. № 864 «Состав проекта освоения лесов, порядок его разработки и внесения в него изменений, требования к формату проекта освоения лесов в форме электронного документа» разработать проект освоения лесов.

8. В случае заготовки древесины на лесных участках в целях использования строительства, реконструкции, эксплуатации линейных объектов реализовать полученную древесину в порядке, утвержденном постановлением Правительства Российской Федерации от 23 июля 2009 г. № 604 «О реализации древесины, которая получена при использовании лесов, расположенных на землях лесного фонда, в соответствии со статьями 43 - 46 Лесного кодекса Российской Федерации».

9. В случае прекращения действия сервитута привести земельный участок в состояние пригодное для его использования в соответствии с видом разрешенного использования.

10. Порядок расчета платы за установленный публичный сервитут:

1) размер платы за сервитут определяется в соответствии с постановлением Правительства Российской Федерации от 23 декабря 2014 г. № 1461 «Об утверждении правил определения размера платы по соглашению об установлении сервитута в отношении земельных участков, находящихся в федеральной собственности»;

2) характеристика земельного участка с кадастровым номером 04:02:000000:156/чзу1 согласно сведениям из Единого государственного реестра недвижимости:

а) кадастровая стоимость 04:02:000000:156/чзу1 земельного участка 810630808,83 руб.;

б) общая площадь земельного участка составляет 871646031 м²;

в) испрашиваемая площадь части земельного участка составляет 0,0294 м²;

г) количество дней ограниченного использования испрашиваемого участка 3650;

д) коэффициент платы об установлении сервитута определяется в соответствии с постановлением Правительства Российской Федерации от 23 декабря 2014 г. № 1461 «Об утверждении правил определения размера платы по соглашению об установлении сервитута в отношении земельных участков, находящихся в

федеральной собственности» 0,01 процента от кадастровой стоимости, соответствует – 0,30 руб. за 10 лет ($810630808,83 / 871646031 \times 294 \times 0,0001 = 0,03$ руб. за 1 год, $0,01/365 \times 3650 = 0,30$ руб. за 10 лет).

11. Плата за сервитут

а) Размер платы за установленный сервитут составляет: $156\text{чзу}/1 = 0,30$ руб.;

б) Плата за установленный сервитут вносится Пользователем единовременно в течение 60 календарных дней с даты подписания настоящего публичного сервитута;

в) Плата за установленный публичный сервитут по настоящему в полном объеме перечисляется обладателем публичного сервитута в ОТДЕЛЕНИЕ НБ - РЕСПУБЛИКА АЛТАЙ БАНКА РОССИИ // УФК по Республике Алтай г. Горно-Алтайска, УФК по Республике Алтай (Минприроды РА) № лицевого счета 04772000200, р/с 03100643000000017700 БИК 018405033, код ОКТМО 84615435, ИНН 0411130302, КПП 041101001, код бюджетной классификации 91911105326100000120;

г) Пользователь оплачивает плату за установленный сервитут на основании настоящего Распоряжения, счета - фактуры Собственником не выставляются.

12. Контроль за исполнением настоящего Распоряжения возложить на заместителя министра Идубалину Т.А.»

Исполняющий обязанности
министра



А.И. Сумачаков