



РАСПОРЯЖЕНИЕ

ЖАКААН

«10» 03 2025 г.

№ 982

О внесении изменений в Распоряжение об установлении публичного сервитута на часть земельного участка

В связи с допущенными техническими ошибками в соответствии с Положением о Министерстве природных ресурсов и экологии Республики Алтай, утвержденным постановлением Правительства Республики Алтай от 21 мая 2015 года № 135, Распоряжение Министерства природных ресурсов и экологии Республики Алтай № 839 от 08.11.2024 изложить в следующей редакции:

«В соответствии со статьями 9, 21, 23.2, 23.3, 45, 83, 111.1, 115 Лесного кодекса Российской Федерации, статьей 274 Гражданского кодекса Российской Федерации, статьей 39.37, пунктом 3 статьи 39.47 Земельного кодекса Российской Федерации, руководствуясь подпунктом «а» пункта 6 Положения о Министерстве природных ресурсов и экологии Республики Алтай, утвержденного постановлением Правительства Республики Алтай от 21 мая 2015 г. № 135, заключения разработанных проектных решений ПАО «Россети Сибирь», на основании заявления ПАО «Россети Сибирь» ИНН 2460069527, ОГРН 1052460054327.

1. Установить публичный сервитут в отношении частей земельных участков с кадастровыми номерами: 04:05:000000:143/чзу1 площадью 0,0357 га., 04:05:000000:143/чзу2 площадью 0,0730 га. Местоположение объекта: Российская Федерация, Республика Алтай, Чемальский район, Чемальское лесничество, Семинское участковое лесничество, Каракольская лесная дача, квартал № 158, часть выдела № 24, квартал № 159, часть выдела № 4.

2. Срок действия сервитута 10 лет.

3. Цель предоставления – размещение объекта электросетевого хозяйства: Строительство ВЛ-10кВ, установка КТП10-0,4кВ для обеспечения технологического присоединения энергопринимающих устройств.

4. Границы публичного сервитута показаны в Схеме границ сервитута, с приложением количественных и качественных характеристик лесного участка, являются неотъемлемой частью настоящего Распоряжения.

5. Обременение лесного участка публичным сервитутом не лишает Собственника прав владения, пользования и распоряжения этим лесным участком в целом. Осуществление сервитута Обладателем сервитута должно быть наименее обременительным для земельного участка Собственника, в отношении которого он установлен. По данным государственного лесного реестра обременения правами третьих лиц отсутствуют.

6. Сервитут не может быть самостоятельным предметом купли-продажи, залога и не может передаваться каким-либо способом лицам, не являющимся Собственниками/Пользователями земельного участка, для обеспечения использования которого сервитут установлен.

7. Владелец публичного сервитута обязан в соответствии со статьей 88 Лесного кодекса Российской Федерации, приказом Минприроды России от 16 ноября 2021 г. № 864 «Состав проекта освоения лесов, порядок его разработки и внесения в него изменений, требования к формату проекта освоения лесов в форме электронного документа» разработать проект освоения лесов.

8. В случае заготовки древесины на лесных участках в целях использования строительства, реконструкции, эксплуатации линейных объектов реализовать полученную древесину в порядке, утвержденном постановлением Правительства Российской Федерации от 23 июля 2009 г. № 604 «О реализации древесины, которая получена при использовании лесов, расположенных на землях лесного фонда, в соответствии со статьями 43 - 46 Лесного кодекса Российской Федерации».

9. В случае прекращения действия сервитута привести земельный участок в состояние пригодное для его использования в соответствии с видом разрешенного использования.

10. Порядок расчета платы за установленный публичный сервитут:

1) размер платы за сервитут определяется в соответствии с постановлением Правительства Российской Федерации от 23 декабря 2014 г. № 1461 «Об утверждении правил определения размера платы по соглашению об установлении сервитута в отношении земельных участков, находящихся в федеральной собственности»;

2) характеристика земельного участка с кадастровым номером 04:05:000000:143/чзу1 согласно сведениям из Единого государственного реестра недвижимости:

а) кадастровая стоимость 04:05:000000:143чзу/1 земельного участка 729021495,86 руб.;

б) общая площадь земельного участка составляет 1235629654 м²;

в) испрашиваемая площадь части земельного участка составляет 357 м²;

г) количество дней ограниченного использования испрашиваемого участка 3650;

д) коэффициент платы об установлении сервитута определяется в соответствии с постановлением Правительства Российской Федерации от 23 декабря 2014 г. № 1461 «Об утверждении правил определения размера платы по соглашению об установлении сервитута в отношении земельных участков, находящихся в федеральной собственности» 0,01 процента от кадастровой стоимости, соответствует – 0,20 руб. за 10 лет ($729021495,86 / 1235629654 \times 357 \times 0,0001 = 0,02$ руб. за 1 год, $0,02 / 365 \times 3650 = 0,20$ руб. за 10 лет).

10.1. Порядок расчета платы за установленный публичный сервитут:

1) размер платы за сервитут определяется в соответствии с постановлением Правительства Российской Федерации от 23 декабря 2014 г. № 1461 «Об утверждении правил определения размера платы по соглашению об установлении сервитута в отношении земельных участков, находящихся в федеральной собственности»;

2) характеристика земельного участка с кадастровым номером 04:05:000000:143/чзу2 согласно сведениям из Единого государственного реестра недвижимости:

а) кадастровая стоимость 04:05:000000:143чзу/2 земельного участка 729021495,86 руб.;

б) общая площадь земельного участка составляет 1235629654 м²;

в) испрашиваемая площадь части земельного участка составляет 730 м²;

г) количество дней ограниченного использования испрашиваемого участка 3650;

д) коэффициент платы об установлении сервитута определяется в соответствии с постановлением Правительства Российской Федерации от 23 декабря 2014 г. № 1461 «Об утверждении правил определения размера платы по соглашению об установлении сервитута в отношении земельных участков, находящихся в федеральной собственности» 0,01 процента от кадастровой стоимости, соответствует – 0,40 руб. за 10 лет ($729021495,86/1235629654 \times 730 \times 0,0001 = 0,04$ руб. за 1 год, $0,04/365 \times 3650 = 0,40$ руб. за 10 лет).

11. Плата за сервитут:

а) размер платы за установленный сервитут составляет: 143/чзу1 – 0,20 руб., 143/чзу2 - 0,40 руб.;

б) плата за установленный сервитут вносится Пользователем одновременно в течение 60 календарных дней с даты подписания настоящего публичного сервитута;

в) плата за установленный публичный сервитут по настоящему в полном объеме перечисляется обладателем публичного сервитута в ОТДЕЛЕНИЕ НБ -РЕСПУБЛИКА АЛТАЙ БАНКА РОССИИ // УФК по Республике Алтай г. Горно-Алтайска, УФК по Республике Алтай (Минприроды РА) № лицевого счета 04772000200, р/с 03100643000000017700 БИК 018405033, код ОКТМО 84615435, ИНН 0411130302, КПП 041101001, код бюджетной классификации 91911105326100000120;

г) пользователь оплачивает плату за установленный сервитут на основании настоящего Распоряжения, счета - фактуры Собственником не выставляются.

12. Контроль за исполнением настоящего Распоряжения возложить на заместителя министра Идубалину Т.А.»

Исполняющий обязанности
министра



А.И. Сумачаков



РАСПОРЯЖЕНИЕ

ЖАКААН

«08» 11 2014 г.

№ 859

Об установлении публичного сервитута на часть земельного участка

В соответствии со статьями 9, 21, 23.2, 23.3, 45, 83, 111.1, 115 Лесного кодекса Российской Федерации, статьей 274 Гражданского кодекса Российской Федерации, статьей 39.37, пунктом 3 статьи 39.47 Земельного кодекса Российской Федерации, руководствуясь подпунктом «а» пункта 6 Положения о Министерстве природных ресурсов и экологии Республики Алтай, утвержденного постановлением Правительства Республики Алтай от 21 мая 2015 г. № 135, заключения разработанных проектных решений Филиал ПАО «Россети Сибирь», на основании заявления общества с ограниченной ответственностью Филиала «Россети Сибирь»-«Алтайэнерго» ИНН 2460069527, ОГРН 1052460054327.

1. Установить публичный сервитут в отношении части земельного участка с кадастровым номером 04:05:000000:143/чзу1, площадью 0,0357 га, с кадастровым номером 04:05:000000:143/чзу2, площадью 0,0730 га, с местоположение Российская Федерация, Республика Алтай, Чемальский район, Чемальское лесничество, Семинское участковое лесничество, Каракольская лесная дача, квартал № 158, часть выдела № 24, квартал № 159, часть выдела №4.

2. Срок действия сервитута 10 лет.

3. Цель предоставления – размещения объекта электросетевого хозяйства: Строительство ВЛ-10кВ, установка КТП10-0,4кВ для обеспечения технологического присоединения энергопринимающих устройств. Местоположение объекта: Российская Федерация, Республика Алтай, Чемальский район, Чемальское лесничество, Семинское участковое лесничество, Каракольская лесная дача, квартал № 158, часть выдела № 24, квартал № 159, часть выдела №4, с кадастровыми номерами 04:05:000000:143/чзу1, площадью 0,0357 га, 04:05:000000:143/чзу2, площадью 0,0730 га.

4. Границы публичного сервитута показаны в Схеме границ сервитута, с приложением количественных и качественных характеристик лесного участка, являются неотъемлемой частью настоящего Распоряжения.

5. Обременение лесного участка публичным сервитутом не лишает Собственника прав владения, пользования и распоряжения этим лесным участком в целом. Осуществление сервитута Обладателем сервитута должно быть наименее обременительным для земельного участка Собственника, в отношении которого он

установлен. По данным государственного лесного реестра обременения правами третьих лиц отсутствуют.

6. Сервитут не может быть самостоятельным предметом купли-продажи, залога и не может передаваться каким-либо способом лицам, не являющимся Собственниками/Пользователями земельного участка, для обеспечения использования которого сервитут установлен.

7. Владелец публичного сервитута обязан в соответствии со статьей 88 Лесного кодекса Российской Федерации, приказом Минприроды России от 16 ноября 2021 г. № 864 «Состав проекта освоения лесов, порядок его разработки и внесения в него изменений, требования к формату проекта освоения лесов в форме электронного документа» разработать проект освоения лесов.

8. В случае заготовки древесины на лесных участках в целях использования строительства, реконструкции, эксплуатации линейных объектов реализовать полученную древесину в порядке, утвержденном постановлением Правительства Российской Федерации от 23 июля 2009 г. № 604 «О реализации древесины, которая получена при использовании лесов, расположенных на землях лесного фонда, в соответствии со статьями 43 - 46 Лесного кодекса Российской Федерации».

9. В случае прекращения действия сервитута привести земельный участок в состояние пригодное для его использования в соответствии с видом разрешенного использования.

10. Порядок расчета платы за установленный публичный сервитут:

1) размер платы за сервитут определяется в соответствии с постановлением Правительства Российской Федерации от 23 декабря 2014 г. № 1461 «Об утверждении правил определения размера платы по соглашению об установлении сервитута в отношении земельных участков, находящихся в федеральной собственности»;

2) характеристика земельного участка с кадастровыми номерами 04:05:000000:143/чзу1 согласно сведениям из Единого государственного реестра недвижимости:

а) кадастровая стоимость 04:05:000000:143/чзу1 земельного участка 729021495.86 руб.;

б) общая площадь земельного участка составляет 1235629654 м²;

в) испрашиваемая площадь части земельного участка составляет 357 м²;

г) количество дней ограниченного использования испрашиваемого участка 3650

д) коэффициент платы об установлении сервитута определяется в соответствии с постановлением Правительства Российской Федерации от 23 декабря 2014 г. № 1461 «Об утверждении правил определения размера платы по соглашению об установлении сервитута в отношении земельных участков, находящихся в федеральной собственности» 0,01 процента от кадастровой стоимости, соответствует – 0,40рубля за 10 лет ($729021495.86 / 1235629654 \times 357 \times 0,0001 = 0,04$ рублей за 1 год, $0,04/365 \times 3650 = 0,40$ рубля за 10 лет).

10.1. Порядок расчета платы за установленный публичный сервитут:

2) характеристика земельного участка с кадастровыми номерами 04:05:000000:143/чзу1 согласно сведениям из Единого государственного реестра недвижимости:

а) кадастровая стоимость 04:05:000000:143/чзу1 земельного участка 729021495.86 руб.;

б) общая площадь земельного участка составляет 1235629654 м²;

в) испрашиваемая площадь части земельного участка составляет 357 м²;

г) количество дней ограниченного использования испрашиваемого участка 3650

д) коэффициент платы об установлении сервитута определяется в соответствии с постановлением Правительства Российской Федерации от 23 декабря 2014 г. № 1461 «Об утверждении правил определения размера платы по соглашению об установлении сервитута в отношении земельных участков, находящихся в федеральной собственности» · 0,01 процента от кадастровой стоимости, соответствует – 0,40 рубля за 10 лет ($729021495.86 / 1235629654 \times 357 \times 0,0001 = 0,04$ рублей за 1 год, $0,04/365 \times 3650 = 0,40$ рубля за 10 лет).

10.1. Порядок расчета платы за установленный публичный сервитут:

1) размер платы за сервитут определяется в соответствии с постановлением Правительства Российской Федерации от 23 декабря 2014 г. № 1461 «Об утверждении правил определения размера платы по соглашению об установлении сервитута в отношении земельных участков, находящихся в федеральной собственности»;

2) характеристика земельного участка с кадастровыми номерами 04:05:000000:143/чзу2 согласно сведениям из Единого государственного реестра недвижимости:

а) кадастровая стоимость 04:05:000000:143/чзу2 земельного участка 729021495.86 руб.;

б) общая площадь земельного участка составляет 1235629654 м²;

в) испрашиваемая площадь части земельного участка составляет 730 м²;

г) количество дней ограниченного использования испрашиваемого участка 3650

д) коэффициент платы об установлении сервитута определяется в соответствии с постановлением Правительства Российской Федерации от 23 декабря 2014 г. № 1461 «Об утверждении правил определения размера платы по соглашению об

установлении сервитута в отношении земельных участков, находящихся в федеральной собственности» 0,01 процента от кадастровой стоимости, соответствует – 0,40рубля за 10 лет ($729021495.86 / 1235629654 \times 730 \times 0,0001 = 0,04$ рублей за 1 год, $0,04/365 \times 3650 = 0,40$ рубля за 10 лет).

1. Плата за сервитут

а) Размер платы за установленный сервитут составляет $чзу/1 = 0,40$ рублей, $чзу/2 = 0,40$ рублей

б) Плата за установленный сервитут вносится Пользователем одновременно в течение 60 календарных дней с даты подписания настоящего публичного сервитута.

в) Плата за установленный публичный сервитут по настоящему в полном объеме перечисляется обладателем публичного сервитута в ОТДЕЛЕНИЕ НБ - РЕСПУБЛИКА АЛТАЙ БАНКА РОССИИ // УФК по Республике Алтай г. Горно-Алтайска, УФК по Республике Алтай (Минприроды РА) № лицевого счета 04772000200, р/с 03100643000000017700 БИК 018405033, код ОКТМО 84615435, ИНН 0411130302, КПП 041101001, код бюджетной классификации 91911105326100000120

г) Пользователь оплачивает плату за установленный сервитут на основании настоящего Распоряжение, счета- фактуры Собственником не выставляются.

12. Отделу организации лесопользования и государственного лесного реестра (Тодошевой А.В.) направить копию настоящего Распоряжения в течении десяти дней со дня его принятия в Управление Росреестра по Республике Алтай.

13. Контроль за исполнением настоящего Распоряжения возложить на заместителя министра М.Н. Черкасову.

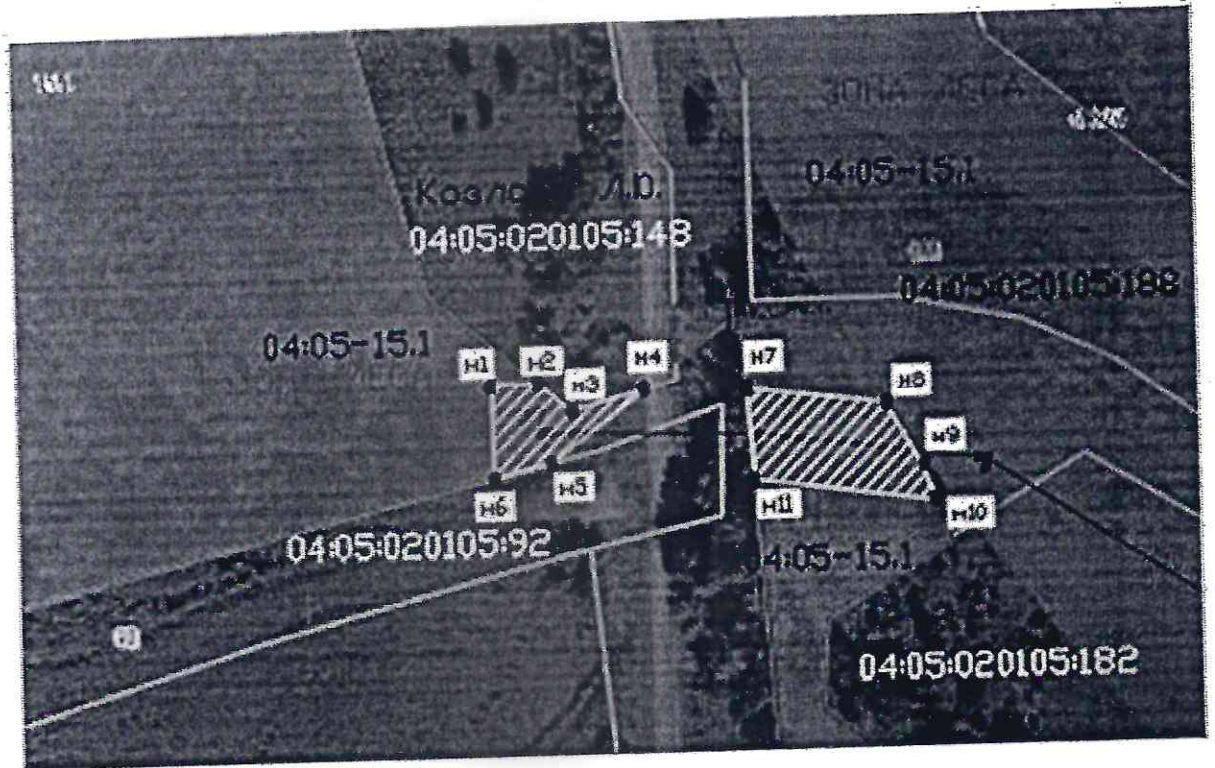
Министр



А.И. Сумачаков






Графическое описание местоположения
границ публичного сервитута

Система координат: МСК-04, зона-1
Метод определения координат: Аналитический метод
Средняя квадратическая погрешность: Мт - 5



Масштаб 1:1500

Условные Обозначения:

-  Проектные границы публичного сервитута для размещения ЛЭП
-  Граница земельного участка по данным ГКН
-  Граница земельного участка в отношении которого испрашивается публичный сервитут
-  n1 - образованная точка
-  - проектируемая ВЛ-10 кВ



Графическое описание местоположения границ публичного сервитута

Описание границ публичного сервитута

Условный номер части земельного участка:	04:05:000000:143/чзу1, 04:05:000000:143/ч	
Площадь земельного участка:	1087 кв.м.	
Точки	Координаты, м	
	X	Y
1	2	3
04:05:000000:143/чзу1		
н1	607548,16	1336442,54
н2	607548,16	1336452,37
н3	607542,17	1336459,56
н4	607546,48	1336475,93
н5	607530,53	1336455,24
н6	607527,61	1336442,66
н1	607548,16	1336442,54
04:05:000000:143/чзу2		
н7	607545,89	1336498,80
н8	607542,04	1336529,67
н9	607528,60	1336537,75
н10	607520,37	1336540,91
н11	607525,77	1336500,24
н7	607545,89	1336498,80

Количественные и качественные характеристики

Целевое назначение лесов

Таблица № 1

Целевое назначение лесов	Площадь, га
1	2
Защитные леса, всего	-
В том числе:	-
1) леса, расположенные на особо охраняемых природных территориях;	-
2) леса, расположенные в водоохраных зонах;	-
3) леса, выполняющие функции защиты природных и иных объектов:	-
Из них:	-
1) леса, расположенные в первом и втором поясах зон санитарной охраны источников питьевого и хозяйственно-бытового водоснабжения (леса, расположенные в границах соответствующих поясов зон санитарной охраны источников питьевого и хозяйственнобытового водоснабжения, установленных в соответствии с требованиями законодательства в области обеспечения санитарно-эпидемиологического благополучия населения);	-
2) леса, расположенные в защитных полосах лесов (леса, расположенные в границах полос отвода железных дорог и придорожных полос автомобильных дорог, установленных в соответствии с законодательством Российской Федерации о железнодорожном транспорте, законодательством об автомобильных дорогах и о дорожной деятельности);	-
3) леса, расположенные в зеленых зонах (леса, расположенные на землях лесного фонда и землях иных категорий, выделяемые в целях обеспечения защиты населения от воздействия неблагоприятных явлений природного и техногенного происхождения, сохранения и восстановления окружающей среды);	-
4) леса, расположенные в лесопарковых зонах (леса, расположенные на землях лесного фонда и землях иных категорий, используемые в целях организации отдыха населения, сохранения санитарно-гигиенической, оздоровительной функций и эстетической ценности природных ландшафтов);	-
5) горно-санитарные леса (леса, расположенные в границах зон округов санитарной (горносанитарной) охраны лечебно-оздоровительных местностей и курортов, установленных в соответствии с законодательством Российской Федерации о природных лечебных ресурсах, лечебно-оздоровительных местностях и курортах).	-
4) ценные леса:	-
Из них: 1) государственные защитные лесные полосы (леса линейного типа, искусственно созданные в лесостепных, степных зонах, зонах полупустынь и пустынь, выполняющие климаторегулирующие, почвозащитные, противозрозионные и водорегулирующие функции);	-
2) противозрозионные леса (леса, предназначенные для охраны земель от эрозии);	-
3) пустынные, полупустынные леса (леса, расположенные в зоне полупустынь и пустынь, выполняющие защитные функции);	-
4) лесостепные леса (леса, расположенные в степной зоне, лесостепной зоне, выполняющие защитные функции);	-
5) лесотундровые леса (леса, расположенные в неблагоприятных природно-климатических условиях на границе с тундрой, выполняющие защитные и климаторегулирующие функции);	-
6) горные леса (леса, расположенные в зоне горного Северного Кавказа и горного Крыма, в Южно-Сибирской горной зоне, в иных горных местностях на границе с верхней безлесной частью горных вершин и хребтов (малолесные горные территории), имеющие защитное и противозрозионное значение);	-
7) леса, имеющие научное или историко-культурное значение (леса, расположенные на землях историко-культурного назначения и в зонах охраны объектов культурного наследия, леса, являющиеся объектами исследований генетических качеств деревьев, кустарников и лиан (генетические резерваты), образцами достижений лесохозяйственной науки и практики, а также уникальные по продуктивности леса);	-

				и (куб. м)				
04:05:000000:143/чзу1								
Семинское / Каракольская лесная дача	158	24	сосна	0,0357/11	-	0,0357/11	-	-
04:05:000000:143/чзу2								
Семинское / Каракольская лесная дача	159	4	береза	0,0730/3				0,0730 /3
Всего				0,1087/14	-	0,0357/11	-	0,0730 /3

Виды и объемы использования лесов на проектируемых лесных участках

Таблица № 5

Целевое назначение лесов	Хозяйство, (хвойное, твердолиственное, мягколиственное)	Площадь, (га)	Единица измерения	Объем использования лесов (изъятия лесных ресурсов)
Вид разрешенного использования лесов – в соответствии с лесохозяйственным регламентом (для строительства, реконструкции и эксплуатации линейных объектов) Цель предоставления лесного участка – для строительства, реконструкции и эксплуатации линейного объекта				
эксплуатационные леса	хвойное	0,1087	куб.м	14

Сведения об обременениях проектируемого лесного участка

По данным ЕГРН и государственного лесного реестра проектируемый лесной участок не имеет обременений третьих лиц.

Сведения о наличии зданий, сооружений, объектов, лесной инфраструктуры и объектов, не связанных с созданием лесной инфраструктуры на проектируемом лесном участке

Таблица № 6

№ п/п	Лесничество	Участковое лесничество	Номер квартала	Номер выдела	Наименование объекта	Площадь объекта (га)
1	2	3	4	5	6	7
-	-	-	-	-	-	-

Сведения о наличии на проектируемом лесном участке особо защитных участков лесов, особо охраняемых природных территорий, зон с особыми условиями использования территорий

Таблица № 7

№ п/п	Наименование участкового лесничества	Номер квартала	Номер выдела	ОЗУ, наименование ООПТ, виды зон с особыми условиями использования территорий	Общая площадь, га
1	2	3	4	5	6
1	Семинское / Каракольская лесная дача	158 159	24 ч 4 ч	04:05-6.347 Придорожная полоса автомобильной дороги «Узнезя - Бешпельтир» в Чемальском районе	0,0630
2	Семинское / Каракольская лесная дача	158 159	24 ч 4 ч	04:05-15.1 Чемальское лесничество	0,1087

Схема расположения лесного участка

Чемальское лесничество, Семинское участковое лесничество, Каракольская лесная дача,
квартал № 158, часть выдела № 24, квартал № 159, часть выдела № 4

