



РАСПОРЯЖЕНИЕ

ЖАКААН

«10» 09 2025 г.

№ 967

О внесении изменений в Распоряжение об установлении публичного сервитута на часть земельного участка

В связи с допущенными техническими ошибками в соответствии с Положением о Министерстве природных ресурсов и экологии Республики Алтай, утвержденным постановлением Правительства Республики Алтай от 21 мая 2015 года № 135, Распоряжение Министерства природных ресурсов и экологии Республики Алтай № 837 от 08.11.2024 изложить в следующей редакции:

«В соответствии со статьями 9, 21, 23.2, 23.3, 45, 83, 111.1, 115 Лесного кодекса Российской Федерации, статьей 274 Гражданского кодекса Российской Федерации, статьей 39.37, пунктом 3 статьи 39.47 Земельного кодекса Российской Федерации, руководствуясь подпунктом «а» пункта 6 Положения о Министерстве природных ресурсов и экологии Республики Алтай, утвержденного постановлением Правительства Республики Алтай от 21 мая 2015 г. № 135, заключения разработанных проектных решений ПАО «Россети Сибирь», на основании заявления ПАО «Россети Сибирь» ИНН 2460069527, ОГРН 1052460054327.

1. Установить публичный сервитут в отношении части земельного участка с кадастровыми номерами: 04:07:000000:8/чзу1 площадью 0,1404 га., 04:07:000000:8/чзу2 площадью 0,3662 га., 04:07:000000:8/чзу3 площадью 0,3100 га. Местоположение объекта: Российская Федерация, Республика Алтай, Усть-Канский район, Усть-Канское лесничество, Усть-Канское участковое лесничество, Лесная дача «Усть-Канская», квартал № 5, части выделов №№ 1, 2, 3, 4, 5, 9, Лесная дача СПК «Мендор-Саккон», квартал № 202, часть выдела № 1.

2. Срок действия сервитута 10 лет.

3. Цель предоставления – размещения объекта электросетевого хозяйства: Строительство ВЛ-10кВ, КТП-10/0,4кВ, для обеспечения технологического присоединения энергопринимающих устройств.

4. Границы публичного сервитута показаны в Схеме границ сервитута, с приложением количественных и качественных характеристик лесного участка, являются неотъемлемой частью настоящего Распоряжения.

5. Обременение лесного участка публичным сервитутом не лишает Собственника прав владения, пользования и распоряжения этим лесным участком в

целом. Осуществление сервитута Обладателем сервитута должно быть наименее обременительным для земельного участка Собственника, в отношении которого он установлен.

По данным государственного лесного реестра обременения правами третьих лиц отсутствуют.

6. Сервитут не может быть самостоятельным предметом купли-продажи, залога и не может передаваться каким-либо способом лицам, не являющимся Собственниками/Пользователями земельного участка, для обеспечения использования которого сервитут установлен.

7. Обладатель публичного сервитута обязан в соответствии со статьей 88 Лесного кодекса Российской Федерации, приказом Минприроды России от 16 ноября 2021 г. № 864 «Состав проекта освоения лесов, порядок его разработки и внесения в него изменений, требования к формату проекта освоения лесов в форме электронного документа» разработать проект освоения лесов.

8. В случае заготовки древесины на лесных участках в целях использования строительства, реконструкции, эксплуатации линейных объектов реализовать полученную древесину в порядке, утвержденном постановлением Правительства Российской Федерации от 23 июля 2009 г. № 604 «О реализации древесины, которая получена при использовании лесов, расположенных на землях лесного фонда, в соответствии со статьями 43 - 46 Лесного кодекса Российской Федерации».

9. В случае прекращения действия сервитута привести земельный участок в состояние пригодное для его использования в соответствии с видом разрешенного использования.

10. Порядок расчета платы за установленный публичный сервитут:

1) размер платы за сервитут определяется в соответствии с постановлением Правительства Российской Федерации от 23 декабря 2014 г. № 1461 «Об утверждении правил определения размера платы по соглашению об установлении сервитута в отношении земельных участков, находящихся в федеральной собственности»;

2) характеристика земельного участка с кадастровым номером 04:07:000000:8/чзу1 согласно сведениям из Единого государственного реестра недвижимости:

а) кадастровая стоимость 04:07:000000:8/чзу1 земельного участка 1284473269,38 руб.;

б) общая площадь земельного участка составляет 2518575038 м²;

в) испрашиваемая площадь части земельного участка составляет 1404 м²;

г) количество дней ограниченного использования испрашиваемого участка 3650;

д) коэффициент платы об установлении сервитута определяется в соответствии с постановлением Правительства Российской Федерации от 23 декабря 2014 г. № 1461 «Об утверждении правил определения размера платы по соглашению об установлении сервитута в отношении земельных участков, находящихся в федеральной собственности» 0,01 процента от кадастровой стоимости,

соответствует – 0,70 руб. за 10 лет ($1284473269,38/2518575038 \times 0,1404 \times 0,0001 = 0,07$ руб. за 1 год, $0,07/365 \times 3650 = 0,70$ руб. за 10 лет).

10.1 Порядок расчета платы за установленный публичный сервитут:

1) размер платы за сервитут определяется в соответствии с постановлением Правительства Российской Федерации от 23 декабря 2014 г. № 1461 «Об утверждении правил определения размера платы по соглашению об установлении сервитута в отношении земельных участков, находящихся в федеральной собственности»;

2) характеристика земельного участка с кадастровым номером 04:07:000000:8/чзу2 согласно сведениям из Единого государственного реестра недвижимости:

а) кадастровая стоимость 04:07:000000:8/чзу2 земельного участка 1284473269,38 руб.;

б) общая площадь земельного участка составляет 2518575038 м²;

в) испрашиваемая площадь части земельного участка составляет 3662 м²;

г) количество дней ограниченного использования испрашиваемого участка 3650;

д) коэффициент платы об установлении сервитута определяется в соответствии с постановлением Правительства Российской Федерации от 23 декабря 2014 г. № 1461 «Об утверждении правил определения размера платы по соглашению об установлении сервитута в отношении земельных участков, находящихся в федеральной собственности» 0,01 процента от кадастровой стоимости, соответствует – 2,00 руб. за 10 лет ($1284473269,38/2518575038 \times 3662 \times 0,0001 = 0,20$ руб. за 1 год, $0,20/365 \times 3650 = 2,00$ руб. за 10 лет).

10.2 Порядок расчета платы за установленный публичный сервитут:

1) размер платы за сервитут определяется в соответствии с постановлением Правительства Российской Федерации от 23 декабря 2014 г. № 1461 «Об утверждении правил определения размера платы по соглашению об установлении сервитута в отношении земельных участков, находящихся в федеральной собственности»;

2) характеристика земельного участка с кадастровым номером 04:07:000000:8/чзу3 согласно сведениям из Единого государственного реестра недвижимости:

а) кадастровая стоимость 04:07:000000:8/чзу3 земельного участка 1284473269,38 руб.;

б) общая площадь земельного участка составляет 2518575038 м²;

в) испрашиваемая площадь части земельного участка составляет 3100 м²;

г) количество дней ограниченного использования испрашиваемого участка 3650;

д) коэффициент платы об установлении сервитута определяется в соответствии с постановлением Правительства Российской Федерации от 23 декабря 2014 г. № 1461 «Об утверждении правил определения размера платы по соглашению об установлении сервитута в отношении земельных участков, находящихся в

федеральной собственности» 0,01 процента от кадастровой стоимости, соответствует – 1,60 руб. за 10 лет ($1284473269,38/2518575038 \times 0,3100 \times 0,0001 = 0,16$ руб. за 1 год, $0,16/365 \times 3650 = 1,60$ руб. за 10 лет).

11. Плата за сервитут:

а) размер платы за установленный сервитут составляет: 8чзу/1 - 0,70 руб., 8чзу/2 - 2,00 руб., 8чзу/3 - 1,60 руб.;

б) плата за установленный сервитут вносится Пользователем одновременно в течение 60 календарных дней с даты подписания настоящего публичного сервитута;

в) плата за установленный публичный сервитут по настоящему в полном объеме перечисляется обладателем публичного сервитута в ОТДЕЛЕНИЕ НБ - РЕСПУБЛИКА АЛТАЙ БАНКА РОССИИ // УФК по Республике Алтай г. Горно-Алтайска, УФК по Республике Алтай (Минприроды РА) № лицевого счета 04772000200, р/с 03100643000000017700 БИК 018405033, код ОКТМО 84615435, ИНН 0411130302, КПП 041101001, код бюджетной классификации 91911105326100000120;

г) пользователь оплачивает плату за установленный сервитут на основании настоящего Распоряжения, счета - фактуры Собственником не выставляются.

12. Контроль за исполнением настоящего Распоряжения возложить на заместителя министра Идубалину Т.А.»

Исполняющий обязанности
министра



А.И. Сумачаков



РАСПОРЯЖЕНИЕ

ЖАКААН

«08» 11 2024 г.

№ 837

Об установлении публичного сервитута на часть земельного участка

1. В соответствии со статьями 9, 21, 23.2, 23.3, 45, 83, 111.1, 115 Лесного кодекса Российской Федерации, статьей 274 Гражданского кодекса Российской Федерации, статьей 39.37, пунктом 3 статьи 39.47 Земельного кодекса Российской Федерации, руководствуясь подпунктом «а» пункта 6 Положения о Министерстве природных ресурсов и экологии Республики Алтай, утвержденного постановлением Правительства Республики Алтай от 21 мая 2015 г. № 135, заключения разработанных проектных решений Филиал ПАО «Россети Сибирь», на основании заявления общества с ограниченной ответственностью Филиала «Россети Сибирь»-«Алтайэнерго» ИНН 2460069527, ОГРН 1052460054327.

2. Установить публичный сервитут в отношении части земельного участка с кадастровым номером 04:07:000000:8/чзу1, площадью 0,1404 га, с кадастровым номером 04:07:000000:8/чзу2, площадью 0,3662 га, с кадастровым номером 04:07:000000:8/чзу3, площадью 0,3100 га, с местоположением Российская Федерация, Республика Алтай, Усть-Канский район, Усть-Канское лесничество, Лесная дача «Усть-Канская», квартал № 5, части выделов №№ 1, 2, 3, 4, 5, 9, Лесная дача СПК «Мендор - Саккон», квартал № 202, часть выдела № 1.

3. Срок действия сервитута 10 лет.

4. Цель предоставления – размещения объекта электросетевого хозяйства: Строительство ВЛ-10кВ, КТП-10/0,4кВ, для обеспечения технологического присоединения энергопринимающих устройств. Местоположение объекта: Российская Федерация, Республика Алтай, Усть-Канский район, Усть-Канское лесничество, Лесная дача «Усть-Канская», квартал № 5, части выделов №№ 1, 2, 3, 4, 5, 9, Лесная дача СПК «Мендор - Саккон», квартал № 202, часть выдела № 1, с кадастровым номером 04:07:000000:8/чзу1, площадью 0,1404 га, с кадастровым номером 04:07:000000:8/чзу2, площадью 0,3662 га, с кадастровым номером 04:07:000000:8/чзу3, площадью 0,3100 га.

5. Границы публичного сервитута показаны в Схеме границ сервитута, с приложением количественных и качественных характеристик лесного участка, являются неотъемлемой частью настоящего Распоряжения.

6. Обременение лесного участка публичным сервитутом не лишает Собственника прав владения, пользования и распоряжения этим лесным участком в

целом. Осуществление сервитута Обладателем сервитута должно быть наименее обременительным для земельного участка Собственника, в отношении которого он установлен.

По данным государственного лесного реестра обременения правами третьих лиц отсутствуют.

7. Сервитут не может быть самостоятельным предметом купли-продажи, залога и не может передаваться каким-либо способом лицам, не являющимся Собственниками/Пользователями земельного участка, для обеспечения использования которого сервитут установлен.

8. Обладатель публичного сервитута обязан в соответствии со статьей 88 Лесного кодекса Российской Федерации, приказом Минприроды России от 16 ноября 2021 г. № 864 «Состав проекта освоения лесов, порядок его разработки и внесения в него изменений, требования к формату проекта освоения лесов в форме электронного документа» разработать проект освоения лесов.

9. В случае заготовки древесины на лесных участках в целях использования строительства, реконструкции, эксплуатации линейных объектов реализовать полученную древесину в порядке, утвержденном постановлением Правительства Российской Федерации от 23 июля 2009 г. № 604 «О реализации древесины, которая получена при использовании лесов, расположенных на землях лесного фонда, в соответствии со статьями 43 - 46 Лесного кодекса Российской Федерации».

9. В случае прекращения действия сервитута привести земельный участок в состояние пригодное для его использования в соответствии с видом разрешенного использования.

10. Порядок расчета платы за установленный публичный сервитут:

1) размер платы за сервитут определяется в соответствии с постановлением Правительства Российской Федерации от 23 декабря 2014 г. № 1461 «Об утверждении правил определения размера платы по соглашению об установлении сервитута в отношении земельных участков, находящихся в федеральной собственности»;

2) характеристика земельного участка с кадастровыми номерами 04:07:000000:8/чзу1 согласно сведениям из Единого государственного реестра недвижимости:

а) кадастровая стоимость 04:07:000000:8/чзу1 земельного участка 1284473269.38 руб.;

б) общая площадь земельного участка составляет 2518575038 м²;

в) испрашиваемая площадь части земельного участка составляет 0,1404 м²;

г) количество дней ограниченного использования испрашиваемого участка 3650

д) коэффициент платы об установлении сервитута определяется в соответствии с постановлением Правительства Российской Федерации от 23 декабря 2014 г. № 1461 «Об утверждении правил определения размера платы по соглашению об установлении сервитута в отношении земельных участков, находящихся в федеральной собственности» 0,01 процента от кадастровой стоимости,

соответствует – 0,70 рубля за 10 лет ($1284473269.38 / 2518575038 \times 0,1404 \times 0,0001$
 $0,07$ рублей за 1 год, $0,07/365 \times 3650 = 0,70$ рубля за 10 лет).

10.1 Порядок расчета платы за установленный публичный сервитут:

1) размер платы за сервитут определяется в соответствии с постановлением Правительства Российской Федерации от 23 декабря 2014 г. № 1461 «Об утверждении правил определения размера платы по соглашению об установлении сервитута в отношении земельных участков, находящихся в федеральной собственности»;

2) характеристика земельного участка с кадастровыми номерами 04:07:000000:8/чзу2 согласно сведениям из Единого государственного реестра недвижимости:

а) кадастровая стоимость 04:07:000000:8/чзу2 земельного участка 1284473269.38 руб.;

б) общая площадь земельного участка составляет 2518575038 м²;

в) испрашиваемая площадь части земельного участка составляет 0,3662 м²;

г) количество дней ограниченного использования испрашиваемого участка 3650

д) коэффициент платы об установлении сервитута определяется в соответствии с постановлением Правительства Российской Федерации от 23 декабря 2014 г. № 1461 «Об утверждении правил определения размера платы по соглашению об установлении сервитута в отношении земельных участков, находящихся в федеральной собственности» 0,01 процента от кадастровой стоимости, соответствует – 0,10 рубля за 10 лет ($1284473269.38 / 2518575038 \times 0,3662 \times 0,0001 = 0,01$ рублей за 1 год, $0,01/365 \times 3650 = 0,10$ руб

10.2 Порядок расчета платы за установленный публичный сервитут:

1) размер платы за сервитут определяется в соответствии с постановлением Правительства Российской Федерации от 23 декабря 2014 г. № 1461 «Об утверждении правил определения размера платы по соглашению об установлении сервитута в отношении земельных участков, находящихся в федеральной собственности»;

2) характеристика земельного участка с кадастровыми номерами 04:07:000000:8/чзу3 согласно сведениям из Единого государственного реестра недвижимости:

а) кадастровая стоимость 04:07:000000:8/чзу3 земельного участка 1284473269.38 руб.;

б) общая площадь земельного участка составляет 2518575038 м²;

в) испрашиваемая площадь части земельного участка составляет 0,3100 м²;

г) количество дней ограниченного использования испрашиваемого участка 3650

д) коэффициент платы об установлении сервитута определяется в соответствии с постановлением Правительства Российской Федерации от 23 декабря 2014 г. № 1461 «Об утверждении правил определения размера платы по соглашению об установлении сервитута в отношении земельных участков, находящихся в федеральной собственности» 0,01 процента от кадастровой стоимости,

соответствует – 1,6 рубля за 10 лет ($1284473269.38 / 2518575038 \times 0,3100 \times 0,0001 = 0,16$ рублей за 1 год, $0,16/365 \times 3650 = 1,6$ рубля за 10 лет).

11. Плата за сервитут

а) Размер платы за установленный сервитут составляет $чзу/1 = 0,70$ рублей, $чзу/= 0,10$ рубля, $ЧЗУ/3 = 1,6$ рублей.

б) Плата за установленный сервитут вносится Пользователем единовременно в течение 60 календарных дней с даты подписания настоящего публичного сервитута.

в) Плата за установленный публичный сервитут по настоящему в полном объеме перечисляется владельцем публичного сервитута в ОТДЕЛЕНИЕ НБ - РЕСПУБЛИКА АЛТАЙ БАНКА РОССИИ // УФК по Республике Алтай г. Горно-Алтайска, УФК по Республике Алтай (Минприроды РА) № лицевого счета 04772000200, р/с 03100643000000017700 БИК 018405033, код ОКТМО 84615435, ИНН 0411130302, КПП 041101001, код бюджетной классификации 91911105326100000120

г) Пользователь оплачивает плату за установленный сервитут на основании настоящего Распоряжение, счета- фактуры Собственником не выставляются.

12. Отделу организации лесопользования и государственного лесного реестра (Тодошевой А.В.) направить копию настоящего Распоряжения в течении десяти дней со дня его принятия в Управление Росреестра по Республике Алтай.

13. Контроль за исполнением настоящего Распоряжения возложить на заместителя министра М.Н. Черкасову.

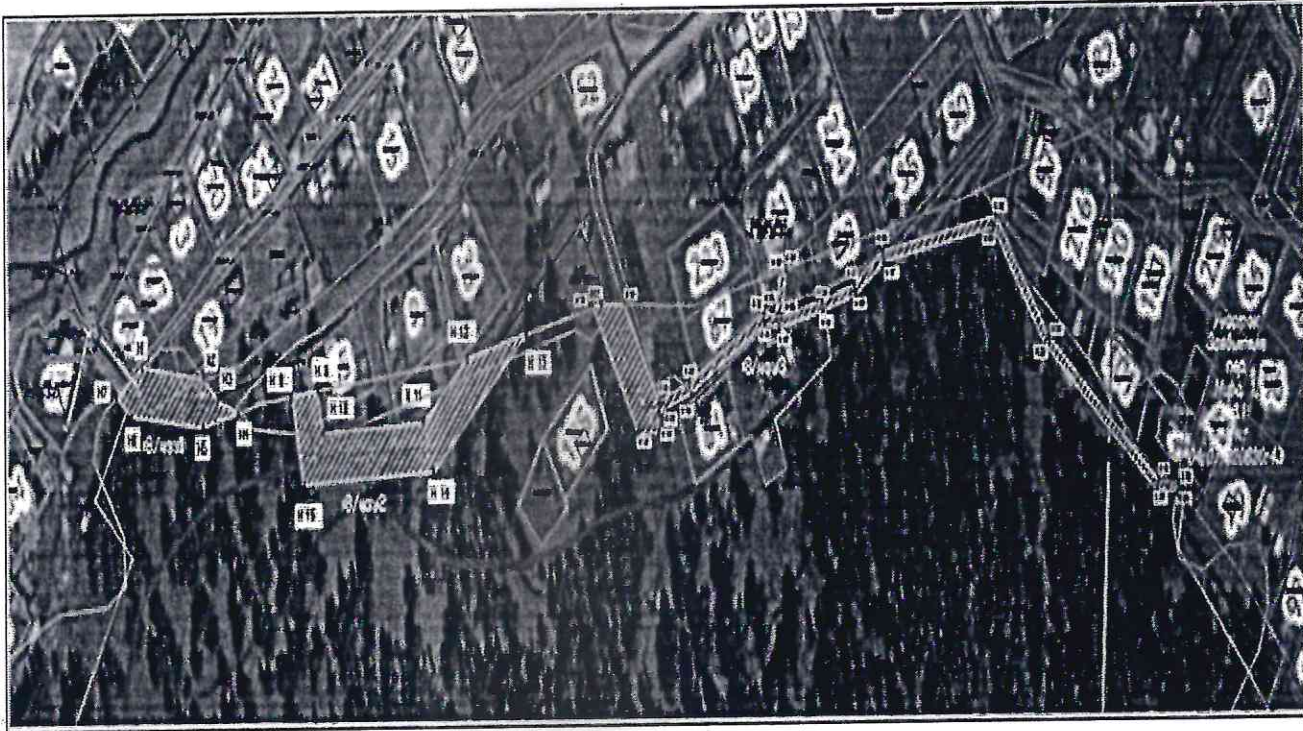
Министр



А.И. Сумачаков





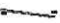
*Графическое описание местоположения
границ публичного сервитута*

Система координат: МСК-04, зона-1
Метод определения координат: Аналитический метод
Средняя квадратическая погрешность: Мт – 5



Масштаб 1:2 500

Условные Обозначения:

-  проектные границы публичного сервитута для размещения ЛЭП
-  граница земельного участка по данным ГКН
-  граница земельного участка в отношении которого испрашивается публичный сервитут
-  - образованная точка
-  проектируемая ВЛ-10 кВ

Графическое описание местоположения границ публичного сервитута		
Описание границ публичного сервитута		
Условный номер части земельного участка:	04:07:000000:8/чзу1,	
Площадь земельного участка:	1404 кв.м.	
Точки	Координаты, м	
	X	Y
1	2	3
н1	530641,98	1249996,34
н2	530637,55	1250043,63
н3	530627,88	1250055,78
н4	530623,48	1250071,86
н5	530617,48	1250043,99
н6	530622,64	1249988,44
н7	530630,29	1249976,77
н1	530641,98	1249996,34

Условный номер части земельного участка:	04:07:000000:8/чзу2,	
Площадь земельного участка:	3662 кв.м.	
Точки	Координаты, м	
	X	Y
1	2	3
н8	530629,55	1250113,89
н9	530631,71	1250134,12
н10	530614,93	1250138,70
н11	530618,88	1250217,37
н12	530644,29	1250250,75
н13	530653,91	1250296,37
н14	530599,21	1250224,56
н15	530594,15	1250123,67
н8	530629,55	1250113,89

Условный номер части земельного участка:	04:07:000000:8/чзу3,	
Площадь земельного участка:	3100 кв.м.	
Точки	Координаты, м	
	X	Y
1	2	3
н16	530664,55	1250346,88
н17	530665,97	1250353,57
н18	530665,60	1250370,26
н19	530625,54	1250397,17
н20	530633,23	1250420,73
н21	530661,39	1250478,68
н22	530659,50	1250488,06
н23	530677,71	1250491,42
н24	530678,54	1250495,60
н25	530659,65	1250492,13
н26	530665,57	1250523,87
н27	530672,52	1250549,08

H28	530684,94	1250571,70
H29	530699,39	1250659,27
H30	530650,72	1250699,45
H31	530592,54	1250783,58
H32	530591,14	1250798,08
H33	530587,23	1250797,02
H34	530588,66	1250782,11
H35	530647,82	1250696,63
H36	530695,07	1250657,65
H37	530681,10	1250573,02
H38	530668,78	1250550,58
H39	530661,67	1250524,77
H40	530655,10	1250489,65
H41	530657,20	1250479,22
H42	530629,51	1250422,24
H43	530621,35	1250397,24
H44	530613,81	1250396,08
H45	530613,23	1250381,39
H16	530664,55	1250346,88

Целевое назначение лесов

Приложение 2
 Распоряжения № 832
 от « 08 » 11 2024 г

Таблица № 1

Целевое назначение лесов	Площадь, га
1	2
Защитные леса, всего	0,8166
В том числе:	-
1) леса, расположенные на особо охраняемых природных территориях;	-
2) леса, расположенные в водоохраных зонах;	-
3) леса, выполняющие функции защиты природных и иных объектов:	-
Из них:	-
1) леса, расположенные в первом и втором поясах зон санитарной охраны источников питьевого и хозяйственно-бытового водоснабжения (леса, расположенные в <u>границах</u> соответствующих поясов зон санитарной охраны источников питьевого и хозяйственно-бытового водоснабжения, установленных в соответствии с требованиями законодательства в области обеспечения санитарно-эпидемиологического благополучия населения);	-
2) леса, расположенные в защитных полосах лесов (леса, расположенные в границах полос отвода железных дорог и придорожных полос автомобильных дорог, установленных в соответствии с законодательством Российской Федерации о железнодорожном транспорте, законодательством об автомобильных дорогах и о дорожной деятельности);	-
3) леса, расположенные в зеленых зонах (леса, расположенные на землях лесного фонда и землях иных категорий, выделяемые в целях обеспечения защиты населения от воздействия неблагоприятных явлений природного и техногенного происхождения, сохранения и восстановления окружающей среды);	-
4) леса, расположенные в лесопарковых зонах (леса, расположенные на землях лесного фонда и землях иных категорий, используемые в целях организации отдыха населения, сохранения санитарно-гигиенической, оздоровительной функций и эстетической ценности природных ландшафтов);	-
5) горно-санитарные леса (леса, расположенные в границах зон округов санитарной (горно-санитарной) охраны лечебно-оздоровительных местностей и курортов, установленных в соответствии с законодательством Российской Федерации о природных лечебных ресурсах, лечебно-оздоровительных местностях и курортах).	-
4) ценные леса:	0,8166
Из них: 1) государственные защитные лесные полосы (леса линейного типа, искусственно созданные в лесостепных, степных зонах, зонах полупустынь и пустынь, выполняющие климаторегулирующие, почвозащитные, противозерозионные и водорегулирующие функции);	-
2) противозерозионные леса (леса, предназначенные для охраны земель от эрозии);	-
3) пустынные, полупустынные леса (леса, расположенные в зоне полупустынь и пустынь, выполняющие защитные функции);	0,8166
4) лесостепные леса (леса, расположенные в степной зоне, лесостепной зоне, выполняющие защитные функции);	-
5) лесотундровые леса (леса, расположенные в неблагоприятных природно-климатических условиях на границе с тундрой, выполняющие защитные и климаторегулирующие функции);	-
6) горные леса (леса, расположенные в зоне горного Северного Кавказа и горного Крыма, в Южно-Сибирской горной зоне, в иных горных местностях на границе с верхней безлесной частью горных вершин и хребтов (малолесные горные территории), имеющие защитное и противозерозионное значение);	-
7) леса, имеющие научное или историко-культурное значение (леса, расположенные на землях историко-культурного назначения и в зонах охраны объектов культурного наследия, леса, являющиеся объектами исследований генетических качеств деревьев, кустарников и лиан (генетические резерваты), образцами достижений лесохозяйственной науки и практики, а также уникальные по продуктивности леса);	-
8) леса, расположенные в орехово-промысловых зонах (леса, являющиеся сырьевой базой для заготовки кедровых орехов);	-

9) лесные плодовые насаждения (леса, в составе которых произрастают ценные плодово-ягодные и орехоплодные породы деревьев и кустарников);	-
10) ленточные боры (леса, исторически сформировавшиеся в жестких почвенно-климатических условиях среди безлесных степных, полупустынных и пустынных пространств, имеющие важное климаторегулирующее, почвозащитное и водоохранное значение);	-
11) запретные полосы лесов, расположенные вдоль водных объектов (леса, примыкающие непосредственно к руслу реки или берегу другого водного объекта, а при безлесной пойме - к пойме реки, выполняющие водорегулирующие функции);	-
12) нерестоохранные полосы лесов	-
5) городские леса.	-
Эксплуатационные леса	-
Резервные леса	-
Итого:	0,8166

Распределение земель

Таблица № 2

Общая площадь, га	В том числе									
	лесные земли					нелесные земли				
	покрытые лесной растительностью, всего	в том числе, покрытые лесными культурами	лесные питомники и плантации	Не занятые лесными насаждениями	итого	сенокосы	просеки	пастбища	другие	итого
0,8166	0,3978	-	-	-	0,397	-	-	0,4188	-	0,4188

Таксационное описание участка:

Таблица № 3

Наименование участкового лесничества	№ квартала	№ выдела	Площадь, га	Состав насаждения	Класс возраста / возраст лет	Бонн-тет	Полнота	Общий запас древесины, куб.м
Усть-Канское / Лесная дача «Усть-Канская»	5	1 ч	0,1874	10Л	3/60	2	0,5	28
	5	2 ч	0,3192	пастбище	-	-	-	-
	5	3 ч	0,0048	пастбище	-	-	-	-
	5	4 ч	0,0948	пастбище	-	-	-	-
	5	5 ч	0,0614	10Л	3/55	1	0,7	13
	5	9 ч	0,1255	10Л+Е	3/60	2	0,7	26
Усть-Канское / Лесная дача СПК «Мендор-Саккон»	202	1 ч	0,0235	10Л	3/55	2	0,7	4
Всего			0,8166					71

Характеристика насаждений лесного участка

Таблица № 4

Участковое лесничество/урочище	№ квартала	№ выдела (часть)	Преобладающая порода	Площадь (га)/ Запас древесины при наличии (куб. м)	В том числе по группам возраста древостоя (га/куб. м)			
					молодняки	средневозрастные	приспевающие	спелые и перестойные
04:07:000000:8/чзу1								
Усть-Канское /Лесная дача «Усть-Канская»	5	1	лиственница	0,1404/21	-	-	0,1404/21	-
04:07:000000:8/чзу2								

Усть-Канское /Лесная дача «Усть-Канская»	5	1	лиственница а	0,1404/2 1	-	-	0,1404/2 1	-
04:07:000000:8/чзу2								
Усть-Канское /Лесная дача «Усть-Канская»	5	1	лиственница а	0,0470/7	-	-	0,0470/7	
04:07:000000:8/чзу3								
Усть-Канское /Лесная дача «Усть-Канская»	5	9	лиственница а	0,1255/2 6			0,1255/2 6	
	5	5	лиственница а	0,0614/1 3			0,0614/ 13	
Усть-Канское /Лесная дача СПК «Мендор-Саккон»	202	1	лиственница а	0,0235/4			0,0235/ 4	
Всего				0,3978/7 1	-	-	0,3978/7 1	-

Виды и объемы использования лесов на проектируемых лесных участках

Таблица № 5

Целевое назначение лесов	Хозяйство, (хвойное, твердолиственное, мягколиственное)	Площадь, (га)	Единица измерения	Объем использования лесов (изъятия лесных ресурсов)
Вид разрешенного использования лесов – в соответствии с лесохозяйственным регламентом (для строительства, реконструкции и эксплуатации линейных объектов) Цель предоставления лесного участка – для строительства, реконструкции и эксплуатации линейного объекта				
Защитные леса	хвойное	0,8166	куб.м	71

Сведения об обременениях проектируемого лесного участка

По данным ЕГРН проектируемый лесной участок не имеет обременений третьих лиц.

Сведения о наличии зданий, сооружений, объектов, лесной инфраструктуры и объектов, не связанных с созданием лесной инфраструктуры на проектируемом лесном участке

Таблица № 6

№ п/п	Лесничество	Участковое лесничество	Номер квартала	Номер выдела	Наименование объекта	Площадь объекта (га)
1	2	3	4	5	6	7
-	-	-	-	-	-	-

Сведения о наличии на проектируемом лесном участке особо защитных участков лесов, особо охраняемых природных территорий, зон с особыми условиями использования территорий

Таблица № 7

№ п/п	Наименование участкового лесничества	Номер квартала	Номер выдела	ОЗУ, наименование ООПТ, виды зон с особыми условиями использования территорий	Общая площадь, га
1	2	3	4	5	6
1	Усть-Канское	5 202	Части 1,2,3,4,5,9 Часть 1	04:07-15.1 Усть-Канское лесничество	0,8166
2	Усть-Канское	5 202	Части 5 Часть 1	04:07-6.247 Зона ограниченной застройки "ПРТО Цифровая радиотелевизионная передающая станция 24 ТВК	0.0622
3	Усть-Канское	5	Части 4	04:07-6.310 Охранная зона объекта электросетевого хозяйства "ВЛ 0,4 от КТП 28-2-12"	0.0023
4	Усть-Канское	5 202	Части 1,2,3,4,5,9 Часть 1	04:07-7.30 Территориальная зона Жилая зона	0.1730
5	Усть-Канское	5 202	Части 1,5,9 Часть 1	ОЗУ Участки леса вокруг сельск.нас.пункт	0.3978
6	Усть-Канское	5	Части 1	Водоохранная зона реки Кутерген	0.0980



МИНИСТЕРСТВО
ПРИРОДНЫХ РЕСУРСОВ И ЭКОЛОГИИ
РЕСПУБЛИКИ АЛТАЙ
(Минприроды РА)

АЛТАЙ РЕСПУБЛИКАНЫН
АР-БҮТКЕН БАЙЛЫКТАР ЛА ЭКОЛОГИЯ
МИНИСТЕРСТВОЗЫ
(АР Минарбүткен)

РАСПОРЯЖЕНИЕ

ЖАКААН

«10» 03 2025 г.

№ 967

О внесении изменений в Распоряжение об установлении публичного сервитута на часть земельного участка

В связи с допущенными техническими ошибками в соответствии с Положением о Министерстве природных ресурсов и экологии Республики Алтай, утвержденным постановлением Правительства Республики Алтай от 21 мая 2015 года № 135, Распоряжение Министерства природных ресурсов и экологии Республики Алтай № 837 от 08.11.2024 изложить в следующей редакции:

«В соответствии со статьями 9, 21, 23.2, 23.3, 45, 83, 111.1, 115 Лесного кодекса Российской Федерации, статьей 274 Гражданского кодекса Российской Федерации, статьей 39.37, пунктом 3 статьи 39.47 Земельного кодекса Российской Федерации, руководствуясь подпунктом «а» пункта 6 Положения о Министерстве природных ресурсов и экологии Республики Алтай, утвержденного постановлением Правительства Республики Алтай от 21 мая 2015 г. № 135, заключения разработанных проектных решений ПАО «Россети Сибирь», на основании заявления ПАО «Россети Сибирь» ИНН 2460069527, ОГРН 1052460054327.

1. Установить публичный сервитут в отношении части земельного участка с кадастровыми номерами: 04:07:000000:8/чзу1 площадью 0,1404 га., 04:07:000000:8/чзу2 площадью 0,3662 га., 04:07:000000:8/чзу3 площадью 0,3100 га. Местоположение объекта: Российская Федерация, Республика Алтай, Усть-Канский район, Усть-Канское лесничество, Лесная дача «Усть-Канская», квартал № 5, части выделов №№ 1, 2, 3, 4, 5, 9, Лесная дача СПК «Мендор-Саккон», квартал № 202, часть выдела № 1.

2. Срок действия сервитута 10 лет.

3. Цель предоставления – размещения объекта электросетевого хозяйства: Строительство ВЛ-10кВ, КТП-10/0,4кВ, для обеспечения технологического присоединения энергопринимающих устройств.

4. Границы публичного сервитута показаны в Схеме границ сервитута, с приложением количественных и качественных характеристик лесного участка, являются неотъемлемой частью настоящего Распоряжения.

5. Обременение лесного участка публичным сервитутом не лишает Собственника прав владения, пользования и распоряжения этим лесным участком в



РАСПОРЯЖЕНИЕ

ЖАКААН

«10» 03 2025 г.

№ 967

О внесении изменений в Распоряжение об установлении публичного сервитута на часть земельного участка

В связи с допущенными техническими ошибками в соответствии с Положением о Министерстве природных ресурсов и экологии Республики Алтай, утвержденным постановлением Правительства Республики Алтай от 21 мая 2015 года № 135, Распоряжение Министерства природных ресурсов и экологии Республики Алтай № 837 от 08.11.2024 изложить в следующей редакции:

«В соответствии со статьями 9, 21, 23.2, 23.3, 45, 83, 111.1, 115 Лесного кодекса Российской Федерации, статьей 274 Гражданского кодекса Российской Федерации, статьей 39.37, пунктом 3 статьи 39.47 Земельного кодекса Российской Федерации, руководствуясь подпунктом «а» пункта 6 Положения о Министерстве природных ресурсов и экологии Республики Алтай, утвержденного постановлением Правительства Республики Алтай от 21 мая 2015 г. № 135, заключения разработанных проектных решений ПАО «Россети Сибирь», на основании заявления ПАО «Россети Сибирь» ИНН 2460069527, ОГРН 1052460054327.

1. Установить публичный сервитут в отношении части земельного участка с кадастровыми номерами: 04:07:000000:8/чзу1 площадью 0,1404 га., 04:07:000000:8/чзу2 площадью 0,3662 га., 04:07:000000:8/чзу3 площадью 0,3100 га. Местоположение объекта: Российская Федерация, Республика Алтай, Усть-Канский район, Усть-Канское лесничество, Лесная дача «Усть-Канская», квартал № 5, части выделов №№ 1, 2, 3, 4, 5, 9, Лесная дача СПК «Мендор-Саккон», квартал № 202, часть выдела № 1.

2. Срок действия сервитута 10 лет.

3. Цель предоставления – размещения объекта электросетевого хозяйства: Строительство ВЛ-10кВ, КТП-10/0,4кВ, для обеспечения технологического присоединения энергопринимающих устройств.

4. Границы публичного сервитута показаны в Схеме границ сервитута, с приложением количественных и качественных характеристик лесного участка, являются неотъемлемой частью настоящего Распоряжения.

5. Обременение лесного участка публичным сервитутом не лишает Собственника прав владения, пользования и распоряжения этим лесным участком в