



РАСПОРЯЖЕНИЕ

ЈАКААН

«4» апреле 2025 г.

№ 1032

Об установлении публичного сервитута на часть земельного участка

В соответствии со статьями 9, 21, 23.2, 23.3, 45, 83, 111.1, 115 Лесного кодекса Российской Федерации, статьей 274 Гражданского кодекса Российской Федерации, статьей 39.37, пунктом 3 статьи 39.47 Земельного кодекса Российской Федерации, руководствуясь подпунктом «а» пункта 6 Положения о Министерстве природных ресурсов и экологии Республики Алтай, утвержденного постановлением Правительства Республики Алтай от 21 мая 2015 года № 135, на основании заявления Абрамова Валерия Вячеславовича от 14 февраля 2025 года, ИНН 780201346432.

1. Установить публичный сервитут в отношении частей земельного участка с кадастровыми номерами: 04:01:000000:471/чзу1 площадью 0,7632 га, 04:01:030913:4/чзу1 площадью 0,4662 га, 04:01:000000:1541/чзу1 площадью 0,2162 га, 04:01:030913:116/чзу1 площадью 0,3100 га. Местоположение объекта: Российская Федерация, Республика Алтай, Майминский район, Майминское лесничество, Горно-Алтайское участковое лесничество, квартал № 554, части выделов №№ 8, 9, 10, квартал № 548, части выделов №№ 2, 4, 8, 14, 15, 17, 18, 19, 20, квартал № 61, части выделов №№ 4, 5, 6, 7, квартал № 551, части выделов №№ 2, 3, 4, 15, 17, 19, 20, 21, 22, 23, 24, 26, квартал № 552, части выделов №№ 9, 10, 12, 13, 14.

2. Срок действия сервитута 49 лет.

3. Цель предоставления – строительство и эксплуатация объектов электросетевого хозяйства, их неотъемлемых технологических частей: (строительство ЛЭП – 10Кв для электроснабжения базы отдыха).

4. Границы публичного сервитута показаны в Схеме границ сервитута, с приложением количественных и качественных характеристик лесного участка, являются неотъемлемой частью настоящего Распоряжения.

5. Обременение лесного участка публичным сервитутом не лишает Собственника прав владения, пользования и распоряжения этим лесным участком в целом. Осуществление сервитута Обладателем сервитута должно быть наименее обременительным для земельного участка Собственника, в отношении которого он установлен. По данным государственного лесного реестра обременения правами третьих лиц отсутствуют.

6. Сервитут не может быть самостоятельным предметом купли-продажи, залога и не может передаваться каким-либо способом лицам, не являющимся Собственниками/Пользователями земельного участка, для обеспечения использования которого сервитут установлен.

7. Обладатель публичного сервитута обязан в соответствии со статьей 88 Лесного кодекса Российской Федерации, приказом Минприроды России от 16 ноября 2021 г. № 864 «Состав проекта освоения лесов, порядок его разработки и внесения в него изменений,

требования к формату проекта освоения лесов в форме электронного документа» разработать проект освоения лесов.

8. В случае заготовки древесины на лесных участках в целях использования строительства, реконструкции, эксплуатации линейных объектов реализовать полученную древесину в порядке, утвержденном постановлением Правительства Российской Федерации от 23 июля 2009 г. № 604 «О реализации древесины, которая получена при использовании лесов, расположенных на землях лесного фонда, в соответствии со статьями 43 - 46 Лесного кодекса Российской Федерации».

9. В случае прекращения действия сервитута привести земельный участок в состояние пригодное для его использования в соответствии с видом разрешенного использования.

10. Порядок расчета платы за установленный публичный сервитут:

1) размер платы за сервитут определяется в соответствии с постановлением Правительства Российской Федерации от 23 декабря 2014 г. № 1461 «Об утверждении правил определения размера платы по соглашению об установлении сервитута в отношении земельных участков, находящихся в федеральной собственности»;

2) характеристика земельного участка с кадастровым номером 04:01:000000:471/чзу1 согласно сведениям из Единого государственного реестра недвижимости:

а) кадастровая стоимость 04:01:000000:471/чзу1 земельного участка 254580796,60 руб.;

б) общая площадь земельного участка составляет 195831382 м²;

в) испрашиваемая площадь части земельного участка составляет 7632 м²;

г) количество дней ограниченного использования испрашиваемого участка 17885;

д) коэффициент платы об установлении сервитута определяется в соответствии с постановлением Правительства Российской Федерации от 23 декабря 2014 г. № 1461 «Об утверждении правил определения размера платы по соглашению об установлении сервитута в отношении земельных участков, находящихся в федеральной собственности» 0,01 процента от кадастровой стоимости, соответствует – 49,00 руб. за 49 лет ($254580796,60/195831382 \times 7632 \times 0,0001 = 1,00$ руб. за 1 год, $1,00/365 \times 17885 = 49,00$ руб. за 49 лет).

10.1. Порядок расчета платы за установленный публичный сервитут:

1) размер платы за сервитут определяется в соответствии с постановлением Правительства Российской Федерации от 23 декабря 2014 г. № 1461 «Об утверждении правил определения размера платы по соглашению об установлении сервитута в отношении земельных участков, находящихся в федеральной собственности»;

2) характеристика земельного участка с кадастровым номером 04:01:030913:4/чзу1 согласно сведениям из Единого государственного реестра недвижимости:

а) кадастровая стоимость 04:01:030913:4/чзу1 земельного участка 1312051,00 руб.;

б) общая площадь земельного участка составляет 1009270 м²;

в) испрашиваемая площадь части земельного участка составляет 4662 м²;

г) количество дней ограниченного использования испрашиваемого участка 17885;

д) коэффициент платы об установлении сервитута определяется в соответствии с постановлением Правительства Российской Федерации от 23 декабря 2014 г. № 1461 «Об утверждении правил определения размера платы по соглашению об установлении сервитута в отношении земельных участков, находящихся в федеральной собственности» 0,01 процента от кадастровой стоимости, соответствует – 29,40 руб. за 49 лет ($1312051,00/1009270 \times 4662 \times 0,0001 = 0,60$ руб. за 1 год, $0,60/365 \times 17885 = 29,40$ руб. за 49 лет).

10.2. Порядок расчета платы за установленный публичный сервитут:

1) размер платы за сервитут определяется в соответствии с постановлением Правительства Российской Федерации от 23 декабря 2014 г. № 1461 «Об утверждении правил определения размера платы по соглашению об установлении сервитута в отношении земельных участков, находящихся в федеральной собственности»;

2) характеристика земельного участка с кадастровым номером 04:01:000000:1541/чзу1 согласно сведениям из Единого государственного реестра недвижимости:

а) кадастровая стоимость 04:01:000000:1541/чзу1 земельного участка 839873,26 руб.;

б) общая площадь земельного участка составляет 4 285 м²;

в) испрашиваемая площадь части земельного участка составляет 2162 м²;

г) количество дней ограниченного использования испрашиваемого участка 17885;

д) коэффициент платы об установлении сервитута определяется в соответствии с постановлением Правительства Российской Федерации от 23 декабря 2014 г. № 1461 «Об утверждении правил определения размера платы по соглашению об установлении сервитута в отношении земельных участков, находящихся в федеральной собственности» 0,01 процента от кадастровой стоимости, соответствует – 2077,60 руб. за 49 лет ($839873,26/4285 \times 2162 \times 0,0001 = 42,40$ руб. за 1 год, $42,40/365 \times 17885 = 2077,60$ руб. за 49 лет).

10.3. Порядок расчета платы за установленный публичный сервитут:

1) размер платы за сервитут определяется в соответствии с постановлением Правительства Российской Федерации от 23 декабря 2014 г. № 1461 «Об утверждении правил определения размера платы по соглашению об установлении сервитута в отношении земельных участков, находящихся в федеральной собственности»;

2) характеристика земельного участка с кадастровым номером 04:01:030913:116/чзу1 согласно сведениям из Единого государственного реестра недвижимости:

а) кадастровая стоимость 04:01:030913:116/чзу1 земельного участка 4991561,23 руб.;

б) общая площадь земельного участка составляет 29623 м²;

в) испрашиваемая площадь части земельного участка составляет 3100 м²;

г) количество дней ограниченного использования испрашиваемого участка 17885;

д) коэффициент платы об установлении сервитута определяется в соответствии с постановлением Правительства Российской Федерации от 23 декабря 2014 г. № 1461 «Об утверждении правил определения размера платы по соглашению об установлении сервитута в отношении земельных участков, находящихся в федеральной собственности» 0,01 процента от кадастровой стоимости, соответствует – 2557,80 руб. за 49 лет ($4991561,23/29623 \times 3100 \times 0,0001 = 52,20$ руб. за 1 год, $52,20/365 \times 17885 = 2557,80$ руб. за 49 лет).

11. Плата за сервитут:

а) размер платы за установленный сервитут составляет: 04:01:000000:471/чзу1 - 49,00 руб. 04:01:030913:4/чзу1 – 29,40 руб., 04:01:000000:1541/чзу1 – 2077,60 руб., 04:01:030913:116/чзу1 – 2557,80 руб.

б) плата за установленный сервитут вносится Пользователем одновременно в течение 60 календарных дней с даты подписания настоящего публичного сервитута;

в) плата за установленный публичный сервитут по настоящему в полном объеме перечисляется обладателем публичного сервитута в ОТДЕЛЕНИЕ НБ -РЕСПУБЛИКА АЛТАЙ БАНКА РОССИИ // УФК по Республике Алтай г. Горно-Алтайска, УФК по Республике Алтай (Минприроды РА) № лицевого счета 04772000200, р/с 03100643000000017700 БИК 018405033, код ОКТМО 84615435, ИНН 0411130302, КПП 041101001, код бюджетной классификации 91911105326100000120;

г) пользователь оплачивает плату за установленный сервитут на основании настоящего Распоряжения, счета - фактуры Собственником не выставляются.

12. Контроль за исполнением настоящего Распоряжения возложить на заместителя министра Идубалину Т.А.

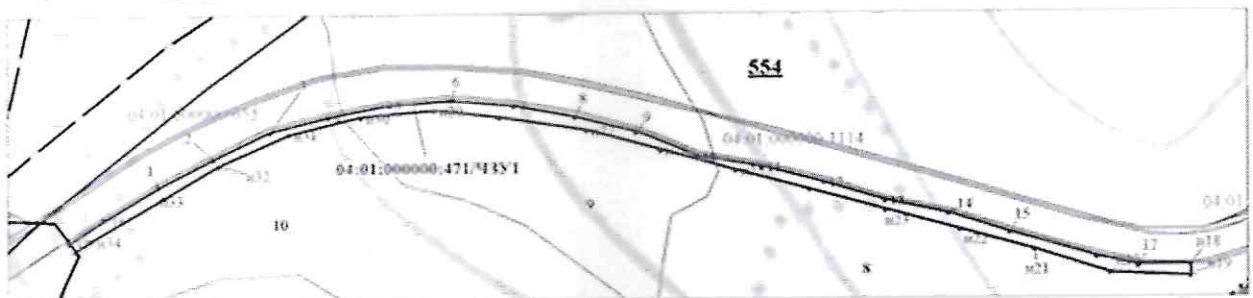
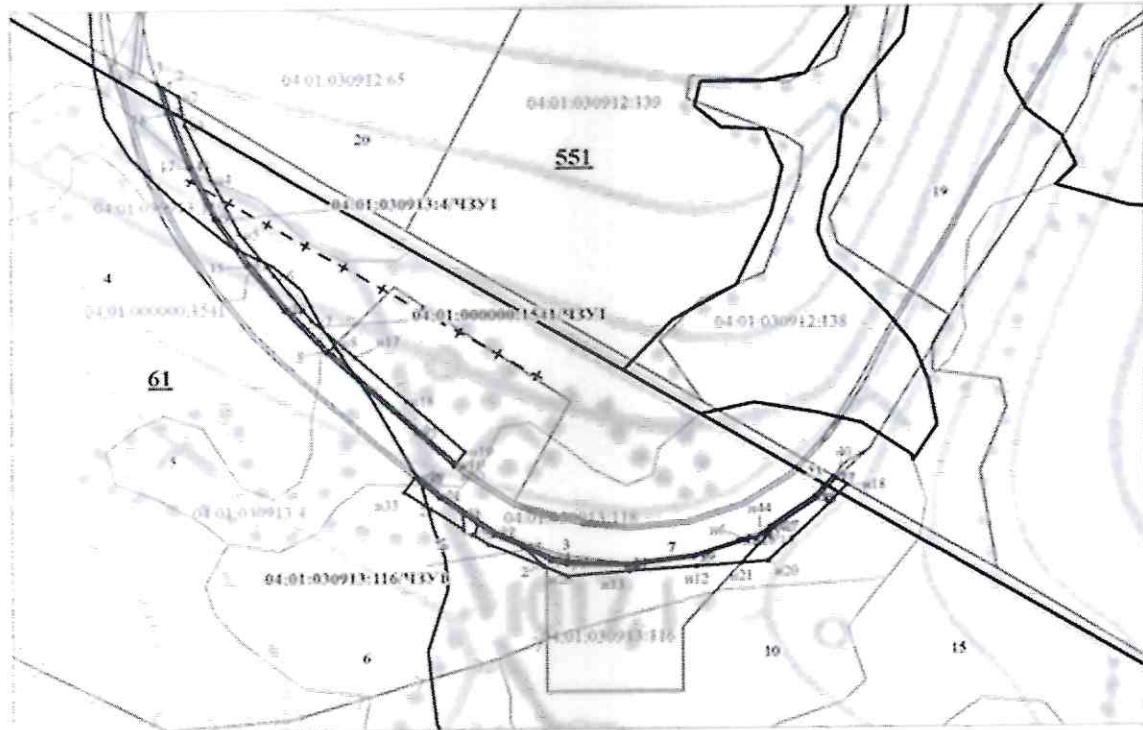
Исполняющий обязанности
министра



А.И. Сумачаков

**Графическое описание местоположения границ
 публичного сервитута**

Система координат: МСК-04, зона-1
 Метод определения координат: Метод спутниковых геодезических измерений
 Средняя квадратическая погрешность: Мт – 5



Услов. знаки	Наименование
	Проектируемый участок
	образованная точка
	Сведения ЕГРН
	Граница защиты окруж. природной среды
	Исключитель
	Дорога
	Границы прочих землепользователей
	Владелец

М 1 : 5 000

Графическое описание местоположения сервитута		
Описание границ сервитута		
Условный номер части земельного участка:	04:01:000000:471/ЧЗУ1	
Площадь земельного участка:	7632 кв.м.	
Обозначение характерных точек границ	Координаты, м	
	X	Y
1	611676.43	1354378.82
2	611700.95	1354420.99
3	611723.85	1354463.25
4	611737.28	1354509.34
5	611748.24	1354556.29
6	611753.30	1354604.06
7	611749.79	1354652.01
8	611740.63	1354699.59
9	611728.54	1354746.97
10	611708.96	1354793.63
11	611700.77	1354843.73
12	611688.28	1354891.73
13	611673.55	1354939.69
14	611663.47	1354988.77
15	611648.39	1355036.22
16	611628.99	1355103.96
17	611621.99	1355135.04
н18	611623.00	1355175.43
н19	611613.38	1355175.15
н20	611615.20	1355113.89
н21	611634.05	1355055.35
н22	611650.07	1354997.55
н23	611665.78	1354939.63
н24	611682.21	1354880.34
н25	611697.61	1354823.05
н26	611713.61	1354765.62
н27	611729.67	1354708.29
н28	611739.41	1354641.48
н29	611744.74	1354591.60
н30	611737.77	1354534.07
н31	611722.22	1354478.76
н32	611694.73	1354424.00
н33	611667.01	1354382.41
н34	611630.77	1354327.84
н35	611621.48	1354315.26
н36	611628.50	1354310.36
37	611628.52	1354310.42
38	611648.54	1354337.97
1	611676.43	1354378.82

Условный номер части земельного участка:	04:01:000000:1541/ЧЗУ1	
Площадь земельного участка:	2162 кв.м.	
Обозначение характерных точек границ	Координаты, м	
	Х	Y
1	611144.11	1351162.20
2	611141.71	1351166.10
3	611120.25	1351172.67
4	611075.16	1351190.68
5	611031.41	1351211.19
6	610991.44	1351237.87
7	610953.86	1351268.03
8	610918.66	1351301.71
9	610851.26	1351373.71
н10	610823.79	1351403.58
н11	610821.33	1351401.97
12	610848.53	1351372.39
13	610916.53	1351299.60
14	610951.88	1351265.77
15	610989.66	1351235.45
16	611029.93	1351208.57
17	611073.96	1351187.93
18	611119.25	1351169.84
19	611144.10	1351162.20
1	611144.11	1351162.20
н20	610812.86	1351372.52
21	610795.78	1351392.93
22	610764.68	1351435.45
23	610742.66	1351480.10
24	610740.03	1351492.61
25	610739.22	1351538.71
26	610747.32	1351591.54
н27	610760.42	1351624.68
н28	610761.10	1351631.82
29	610744.67	1351590.10
30	610736.57	1351537.27
31	610737.38	1351491.17
32	610740.01	1351478.66
33	610752.13	1351455.97
34	610762.03	1351434.01
35	610793.41	1351391.08
н36	610810.33	1351370.86
н20	610812.86	1351372.52
н37	610773.08	1351649.23
38	610799.27	1351683.59
39	610816.49	1351698.01
40	610814.90	1351700.65
41	610797.08	1351685.73
42	610772.16	1351653.03
43	610765.03	1351641.81
н37	610773.08	1351649.23

Условный номер части земельного участка:	04:01:030913:116/ЧЗУ1	
Площадь земельного участка:	3100 кв.м.	
Обозначение характерных точек границ	Координаты, м	
	Х	У
1	610752.13	1351455.97
2	610740.01	1351478.66
3	610737.38	1351491.17
4	610736.57	1351537.27
5	610744.67	1351590.10
н6	610761.10	1351631.82
н7	610761.74	1351638.63
н8	610764.96	1351641.64
9	610765.03	1351641.81
10	610772.16	1351653.03
н11	610740.59	1351627.47
н12	610737.26	1351592.23
н13	610732.14	1351539.87
н14	610727.16	1351492.16
н15	610735.18	1351473.48
1	610752.13	1351455.97
н16	610925.71	1351308.18
н17	610913.11	1351322.31
н18	610876.21	1351363.44
н19	610833.85	1351410.17
н20	610823.79	1351403.58
21	610851.26	1351373.71
22	610918.66	1351301.71
н16	610925.71	1351308.18

Количественные и качественные характеристики

Целевое назначение лесов

Таблица № 1

Целевое назначение лесов	Площадь, га
1	2
Защитные леса, всего	0,9541
В том числе:	-
1) леса, расположенные на особо охраняемых природных территориях;	-
2) леса, расположенные в водоохранных зонах;	-
3) леса, выполняющие функции защиты природных и иных объектов:	-
Из них:	-
1) леса, расположенные в первом и втором поясах зон санитарной охраны источников питьевого и хозяйственно-бытового водоснабжения (леса, расположенные в границах соответствующих поясов зон санитарной охраны источников питьевого и хозяйственно-бытового водоснабжения, установленных в соответствии с требованиями законодательства в области обеспечения санитарно-эпидемиологического благополучия населения);	-
2) леса, расположенные в защитных полосах лесов (леса, расположенные в границах полос отвода железных дорог и придорожных полос автомобильных дорог, установленных в соответствии с законодательством Российской Федерации о железнодорожном транспорте, законодательством об автомобильных дорогах и о дорожной деятельности);	-
3) леса, расположенные в зеленых зонах (леса, расположенные на землях лесного фонда и землях иных категорий, выделяемые в целях обеспечения защиты населения от воздействия неблагоприятных явлений природного и техногенного происхождения, сохранения и восстановления окружающей среды);	-
4) леса, расположенные в лесопарковых зонах (леса, расположенные на землях лесного фонда и землях иных категорий, используемые в целях организации отдыха населения, сохранения санитарно-гигиенической, оздоровительной функций и эстетической ценности природных ландшафтов);	-
5) горно-санитарные леса (леса, расположенные в границах зон округов санитарной (горно-санитарной) охраны лечебно-оздоровительных местностей и курортов, установленных в соответствии с законодательством Российской Федерации о природных лечебных ресурсах, лечебно-оздоровительных местностях и курортах).	-
4) ценные леса:	-
Из них: 1) государственные защитные лесные полосы (леса линейного типа, искусственно созданные в лесостепных, степных зонах, зонах полупустынь и пустынь, выполняющие климаторегулирующие, почвозащитные, противозрозионные и водорегулирующие функции);	-
2) противозрозионные леса (леса, предназначенные для охраны земель от эрозии);	-
3) пустынные, полупустынные леса (леса, расположенные в зоне полупустынь и пустынь, выполняющие защитные функции);	-
4) лесостепные леса (леса, расположенные в степной зоне, лесостепной зоне, выполняющие защитные функции);	-
5) лесотундровые леса (леса, расположенные в неблагоприятных природно-климатических условиях на границе с тундрой, выполняющие защитные и климаторегулирующие функции);	-
6) горные леса (леса, расположенные в зоне горного Северного Кавказа и горного Крыма, в Южно-Сибирской горной зоне, в иных горных местностях на границе с верхней безлесной частью горных вершин и хребтов (малолесные горные территории), имеющие защитное и противозрозионное значение);	0,9541
7) леса, имеющие научное или историко-культурное значение (леса, расположенные на землях историко-культурного назначения и в зонах охраны объектов культурного наследия, леса, являющиеся объектами исследований генетических качеств деревьев, кустарников и лиан (генетические резерваты), образцами достижений лесохозяйственной науки и практики, а также уникальные по продуктивности леса);	-
8) леса, расположенные в орехово-промысловых зонах (леса, являющиеся сырьевой базой для заготовки кедровых орехов);	-
9) лесные плодовые насаждения (леса, в составе которых произрастают ценные плодово-ягодные и орехоплодные породы деревьев и кустарников);	-

10) ленточные боры (леса, исторически сформировавшиеся в жестких почвенно-климатических условиях среди безлесных степных, полупустынных и пустынных пространств, имеющие важное климаторегулирующее, почвозащитное и водоохранное значение);	-
11) запретные полосы лесов, расположенные вдоль водных объектов (леса, примыкающие непосредственно к руслу реки или берегу другого водного объекта, а при безлесной пойме - к пойме реки, выполняющие водорегулирующие функции);	-
12) нерестоохранные полосы лесов (леса, расположенные в границах рыбоохранных зон или рыбохозяйственных заповедных зон, установленных в соответствии с законодательством о рыболовстве и сохранении водных биологических ресурсов).	-
5) городские леса.	-
Эксплуатационные леса	0,8015
Резервные леса	-
Итого:	1,7556

Распределение земель

Таблица 2

Общая площадь, га	в том числе									
	лесные земли, га					нелесные земли, га				
	занятые лесными насаждениями всего	в том числе покрытые лесным и культурами	лесные питомники, плантации	не занятые лесными насаждениями	ИТОГО	дороги	просеки	болота	другие	ИТОГО
1	2	3	4	5	6	7	8	9	10	11
<u>Горные леса (леса, расположенные в зоне горного Северного Кавказа и горного Крыма, в Южно-Сибирской горной зоне, в иных горных местностях на границе с верхней безлесной частью горных вершин и хребтов (малолесные горные территории), имеющие защитное и противозрозионное значение)</u>										
0,9541	0,6178	-	-	-	0,6178	0,0424	-	-	0,2939	0,3363
<u>Эксплуатационные леса</u>										
0,8015	0,8015	-	-	-	0,8015	-	-	-	-	-
Всего:										
1,7556	1,4193	-	-	-	1,4193	0,0424	-	-	0,2939	0,3363

Таксационное описание участка

Таблица 3

Наименование участкового лесничества/урочища	№ квартала	№ выд.	Площадь, га	Состав насаждения или характеристика лесного участка при отсутствии насаждения	Класс возраста/возраст, лет	Бонитет	Полнота	Общий запас древесины, куб. м
1	2	3	4	5	6	7	8	9
04:01:030913:4/ЧЗУ1								
<i>Защитные леса (горные леса (леса, расположенные в зоне горного Северного Кавказа и горного Крыма, в Южно-Сибирской горной зоне, в иных горных местностях на границе с верхней безлесной частью горных вершин и хребтов (малолесные горные территории), имеющие защитное и противозрозионное значение))</i>								
Горно-Алтайское/ Кызыл-Озекское	61	4	0,1119	5П1К1Л2Б1ОС	5/95	2	0,5	19
	61	5	0,0853	сенокос				
	61	6	0,0143	7ПЗБ	3/50	3	0,3	1
	61	7	0,2034	5ПР2ПР1К2Б+Л	5/95	2	0,6	45
	61	19	0,0222	дорога				
<i>Эксплуатационные леса</i>								
Горно-Алтайское/ Кызыл-Озекское	551	20	0,0192	4К4П2Б+Л+ОС	4/150	3	0,4	4
	551	23	0,0099	4П2К1ЛЗБ+П	5/85	2	0,5	2
Итого по объекту:			0,4662					71
04:01:000000:1541/ЧЗУ1								
<i>Защитные леса (горные леса (леса, расположенные в зоне горного Северного Кавказа и горного Крыма, в Южно-Сибирской горной зоне, в иных горных местностях на границе с верхней безлесной частью горных вершин и хребтов (малолесные горные территории), имеющие защитное и противозрозионное значение))</i>								
Горно-Алтайское/ Кызыл-Озекское	61	4	0,0407	5П1К1Л2Б1ОС	5/95	2	0,5	7
	61	5	0,0675	сенокос				
	61	7	0,0890	5ПР2ПР1К2Б+Л	5/95	2	0,6	20
	61	19	0,0098	дорога				
<i>Эксплуатационные леса</i>								
Горно-Алтайское/ Кызыл-Озекское	551	20	0,0062	4К4П2Б+Л+ОС	4/150	3	0,4	1
	551	23	0,0030	4П2К1ЛЗБ+П	5/85	2	0,5	1
Итого по объекту:			0,2162					29
04:01:030913:116/ЧЗУ1								
<i>Защитные леса (горные леса (леса, расположенные в зоне горного Северного Кавказа и горного Крыма, в Южно-Сибирской горной зоне, в иных горных местностях на границе с верхней безлесной частью горных вершин и хребтов (малолесные горные территории), имеющие защитное и противозрозионное значение))</i>								
Горно-Алтайское/ Кызыл-Озекское	61	5	0,1411	сенокос				
	61	7	0,1585	5ПР2ПР1К2Б+Л	5/95	2	0,6	35
	61	19	0,0104	дорога				
Итого по объекту:			0,3100					35
04:01:000000:471/ЧЗУ1								
<i>Эксплуатационные леса</i>								
Горно-Алтайское/ Кызыл-Озекское	554	8	0,3321	8Б2П+К+Ос+П ед.6П1К3Б(100)	1/10	2	0,9	27
	554	9	0,2412	9П1Б+К	5/100	2	0,8	70
	554	10	0,1899	3К3П4Б	5/190	4	0,5	47
Итого по объекту:			0,7632					144
ВСЕГО			1,7556					279

Характеристика насаждений проектируемого лесного участка

Таблица 4

Участковое лесничество / урочище	Номер квартала	Номер выдела	Хозяйство, преобладающая порода	Площадь и запас древесины		В том числе по группам возраста древостоя							
						молодняки		средне-возрастные		приспевающие		спелые и перестойные	
				площадь	запас	площадь	запас	площадь	запас	площадь	запас	площадь	запас
				га	м3	га	м3	га	м3	га	м3	га	м3
1	2	3	4	5	6	7	8	9	10	11	12	13	14
04:01:030913:4/ЧЗУ1													
Защитные леса (горные леса (леса, расположенные в зоне горного Северного Кавказа и горного Крыма, в Южно-Сибирской горной зоне, в иных горных местностях на границе с верхней безлесной частью горных вершин и хребтов (малолесные горные территории), имеющие защитное и противозрозионное значение))													
Горно-Алтайское / Кызыл-Озекское	61	4	Хвойное, П	0,1119	19					0,1119	19		
	61	6	Хвойное, П	0,0143	1			0,0143	1				
	61	7	Хвойное, П	0,2034	45					0,2034	45		
Эксплуатационные леса													
Горно-Алтайское /	551	20	Хвойное, К	0,0192	4			0,0192	4				
Кызыл-Озекское	551	23	Хвойное, П	0,0099	2					0,0099	2		
04:01:000000:1541/ЧЗУ1													
Защитные леса (горные леса (леса, расположенные в зоне горного Северного Кавказа и горного Крыма, в Южно-Сибирской горной зоне, в иных горных местностях на границе с верхней безлесной частью горных вершин и хребтов (малолесные горные территории), имеющие защитное и противозрозионное значение))													
Горно-Алтайское / Кызыл-Озекское	61	4	Хвойное, П	0,0407	7					0,0407	7		
	61	7	Хвойное, П	0,0890	20					0,0890	20		
Эксплуатационные леса													
Горно-Алтайское /	551	20	Хвойное, К	0,0062	1			0,0062	1				
Кызыл-Озекское	551	23	Хвойное, П	0,0030	1					0,0030	1		
04:01:030913:116/ЧЗУ1													
Защитные леса (горные леса (леса, расположенные в зоне горного Северного Кавказа и горного Крыма, в Южно-Сибирской горной зоне, в иных горных местностях на границе с верхней безлесной частью горных вершин и хребтов (малолесные горные территории), имеющие защитное и противозрозионное значение))													
Горно-Алтайское / Кызыл-Озекское	61	7	Хвойное, П	0,1585	35					0,1585	35		
04:01:000000:471/ЧЗУ1													
Эксплуатационные леса													
Горно-Алтайское / Кызыл-Озекское	554	8	Мягколиственное, Б	0,3321	27	0,3321	27						
	554	9	Хвойное, П	0,2412	70					0,2412	70		
	554	10	Хвойное, К	0,1899	47			0,1899	47				
Итого				1,4193	279	0,3321	27	0,2296	53	0,8576	199		

Виды и объемы использования лесов на проектируемых лесных участках

Таблица 5

Целевое назначение лесов	Хозяйство (хвойное, твердолиственное, мягколиственные)	Площадь (га)	Единица измерения	Объемы использования лесов (изъятия лесных ресурсов)
1	2	3	4	5
Вид разрешенного использования лесов — в соответствии с лесохозяйственным регламентом (для строительства, реконструкции, эксплуатации линейных объектов)				
Цель предоставления лесного участка — для строительства, реконструкции, эксплуатации линейных объектов				
Защитные	хвойное	0,6178	куб. м	127
Эксплуатационные	хвойное	0,4694	куб. м	125
	мягколиственное	0,3321	куб. м	27
ИТОГО:		1,4193	куб. м	279

Сведения о наличии зданий, сооружений, объектов, связанных с созданием лесной инфраструктуры и объектов, не связанных с созданием лесной инфраструктуры на проектируемом лесном участке

Таблица 6

№ п/п	Лесничество	Участковое лесничество/урочище (при наличии)	Номер квартала	Номер выдела	Наименование объекта	Площадь объекта, га
1	2	3	4	5	6	7
Объекты лесной инфраструктуры						
-	-	-	-	-	-	-
Объекты, не связанные с созданием лесной инфраструктуры						
1	Майминское	Горно-Алтайское/ Кызыл-Озекское	61	19	дорога	0,0424
Итого						0,0424

Сведения о наличии на проектируемом лесном участке особо защитных участков лесов, особо охраняемых природных территорий, зон с особыми условиями использования территорий

Таблица 7

№ п/п	Участковое лесничество/ урочище (при наличии)	Номер квартала	Номер выдела	Виды ОЗУ, наименование ООПТ, виды ЗОУИТ	Общая площадь объекта, га
1	2	3	4	5	6
1	Горно-Алтайское/ Кызыл-Озекское	61	4, 5, 6, 7, 19	04:01-15.1 Зона границы Майминского лесничества	1,7556
2	Горно-Алтайское/ Кызыл-Озекское	551	20, 23		
3	Горно-Алтайское/ Кызыл-Озекское	554	8, 9, 10		