



РАСПОРЯЖЕНИЕ

ЖАКААН

«29» декабря 2025 г. № 1967

Об установлении публичного сервитута на часть земельного участка

В соответствии со статьями 9, 21, 23.2, 23.3, 45, 83, 111.1, 115 Лесного кодекса Российской Федерации, статьей 274 Гражданского кодекса Российской Федерации, статьей 39.37, пунктом 3 статьи 39.47 Земельного кодекса Российской Федерации, руководствуясь подпунктом «а» пункта 6 Положения о Министерстве природных ресурсов и экологии Республики Алтай, утвержденного постановлением Правительства Республики Алтай от 21 мая 2015 г. № 135, заключения разработанных проектных решений ООО «ВК «Манжерок», на основании заявления ООО «Всесезонный курорт Манжерок» от 11 июня 2025 г. № 1570, ИНН 0400014449, КПП 040001001, ОГРН 1200400001251.

1. Установить публичный сервитут в отношении частей земельного участка с кадастровыми номерами 04:01:000000:787/чзу1, 04:01:000000:787/чзу2, 04:01:000000:787/чзу3, 04:01:000000:787/чзу4, 04:01:000000:787/чзу5, площадью 2,0761 га, с местоположением: Российская Федерация, Республика Алтай, Майминский район, Майминское лесничество, Манжерокское участковое лесничество, квартал № 24, части выделов №№ 42, 48, 54, 62, 73, 76, 83, квартал № 25, часть выдела № 45.

2. Срок действия сервитута 10 лет.

3. Цель предоставления – размещение объекта водопроводных сетей: Строительство водопроводных сетей и их неотъемлемых технологических частей для обеспечения работоспособности механической системы оснежения горнолыжных трасс на территории Всесезонного курорта «Манжерок».

4. Границы публичного сервитута показаны в Схеме границ сервитута, с приложением количественных и качественных характеристик лесного участка, являются неотъемлемой частью настоящего Распоряжения.

5. Обременение лесного участка публичным сервитутом не лишает Собственника прав владения, пользования и распоряжения этим лесным участком в целом. Осуществление сервитута Обладателем сервитута должно быть наименее обременительным для земельного участка Собственника, в отношении которого он установлен. Поданным государственного лесного реестра обременения правами третьих лиц отсутствуют.

6. Сервитут не может быть самостоятельным предметом купли-продажи, залога и не может передаваться каким-либо способом лицам, не являющимся Собственниками/Пользователями земельного участка, для обеспечения использования которого сервитут установлен.

7. Владелец публичного сервитута обязан в соответствии со статьей 88 Лесного кодекса Российской Федерации, приказом Минприроды России от 16 ноября 2021 г. № 864 «Состав проекта освоения лесов, порядок его разработки и внесения в него изменений, требования к формату проекта освоения лесов в форме электронного документа» разработать проект освоения лесов.

8. В случае заготовки древесины на лесных участках в целях использования строительства, реконструкции, эксплуатации линейных объектов реализовать полученную древесину в порядке, утвержденном постановлением Правительства Российской Федерации от 23 июля 2009 г. № 604 «О реализации древесины, которая получена при использовании лесов, расположенных на землях лесного фонда, в соответствии со статьями 43 - 46 Лесного кодекса Российской Федерации».

9. В случае прекращения действия сервитута привести земельный участок в состояние пригодное для его использования в соответствии с видом разрешенного использования.

10. Порядок расчета платы за установленный публичный сервитут:

1) размер платы за сервитут определяется в соответствии с постановлением Правительства Российской Федерации от 23 декабря 2014 г. № 1461 «Об утверждении правил определения размера платы по соглашению об установлении сервитута в отношении земельных участков, находящихся в федеральной собственности»;

2) характеристика земельного участка с кадастровым номером 04:01:000000:787 согласно сведениям из Единого государственного реестра недвижимости:

а) кадастровая стоимость 04:01:000000:787 земельного участка 60 461,7 руб.;

б) общая площадь земельного участка составляет 46 509 м²;

в) испрашиваемая площадь частей земельного участка составляет 20761 м²;

г) количество дней ограниченного использования испрашиваемого участка 3650.

д) коэффициент платы об установлении сервитута определяется в соответствии с постановлением Правительства Российской Федерации от 23 декабря 2014 г. № 1461 «Об утверждении правил определения размера платы по соглашению об установлении сервитута в отношении земельных участков, находящихся в федеральной собственности» 0,01 процента от кадастровой стоимости, соответствует – 26,99 рубля за 10 лет ($60\,461,7 / 46\,509 \times 20\,761 \times 0,0001 = 2,7$) рублей за 1 год, $2,70 / 365 \times 3650 = 27$ рублей за 10 лет).

11. Плата за сервитут

а) Размер платы за установленный сервитут составляет 04:01:000000:787/чзу1, 04:01:000000:787/чзу2, 04:01:000000:787/чзу3, 04:01:000000:787/чзу4, 04:01:000000:787/чзу5= 27 рублей.

б) Плата за установленный сервитут вносится Пользователем одновременно в течение 60 календарных дней с даты подписания настоящего публичного сервитута.

в) Плата за установленный публичный сервитут по настоящему в полном объеме перечисляется обладателем публичного сервитута в ОТДЕЛЕНИЕ НБ - РЕСПУБЛИКА АЛТАЙ БАНКА РОССИИ // УФК по Республике Алтай г. Горно-Алтайска, УФК по Республике Алтай (Минприроды РА) № лицевого счета 04772000200, р/с 03100643000000017700 БИК 018405033, код ОКТМО 84615435, ИНН 0411130302, КПП 041101001, код бюджетной классификации 91911105326100000120

г) Пользователь оплачивает плату за установленный сервитут на основании настоящего Распоряжение, счета- фактуры Собственником не выставляются.

12. Отделу организации лесопользования и государственного лесного реестра (Титовой К.А.) направить копию настоящего Распоряжения в течении десяти дней со дня его принятия в Управление Росреестра по Республике Алтай.

13. Контроль за исполнением настоящего Распоряжения возложить на первого заместителя министра А.В. Карпинского.

Исполняющий обязанности
Заместителя Председателя
Правительства Республики Алтай,
министра

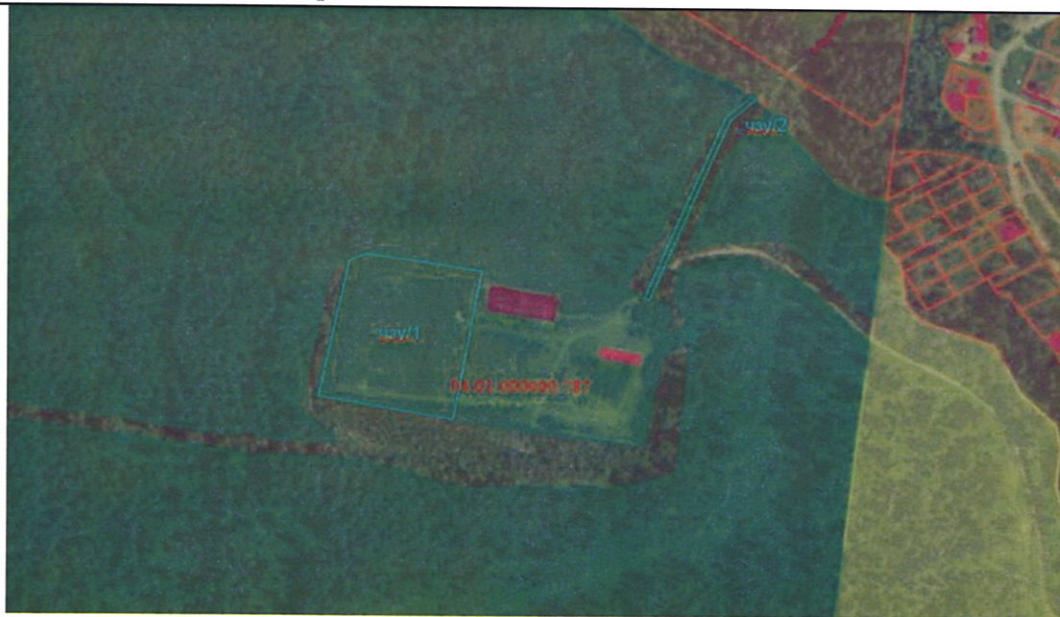


В.Г. Челтугашев

*Графическое описание местоположения
границ публичного сервитута*

Утверждена распоряжением
Министерства природных ресурсов и
экологии Республики Алтай
от « 29 » *декабря* 2025г.
№ 1967

Система координат: МСК-04, зона-1
Метод определения координат: Аналитический метод
Средняя квадратическая погрешность: Мт - 5



Масштаб 1:1500

04:01:000000:787



Условные Обозначения:

- кадастровый номер :чзу/1 - обозначение
- граница части земельного участка, для строительства и размещения инженерных коммуникаций
- границы земельных участков по сведениям Единого государственного реестра недвижимости.

Графическое описание местоположения границ публичного сервитута		
Описание границ публичного сервитута		
Условный номер части земельного участка:	04:01:000000:787/чзу1,	
Площадь земельного участка:	17428 кв.м.	
Точки	Координаты, м	
	X	Y
1	2	3
04:01:000000:787/чзу1		
н1	629340.08	1322036.49
н2	629346.84	1322051.62
н3	629330.63	1322156.37
н4	629187.54	1322130.68
н5	629209.4	1322008.97
н1	629340.08	1322036.49
Условный номер части земельного участка:	04:01:000000:787/чзу2,	
Площадь земельного участка:	1099 кв.м.	
н6	629305.8	1322303.51
н7	629425.05	1322352.7
н8	629445.28	1322361.15
н9	629481.4	1322376.23
н10	629501.35	1322399.3
н11	629500.84	1322400.29
н12	629498.14	1322403.23
н13	629478.38	1322380.39
н14	629443.37	1322365.76
н15	629423.14	1322357.31
н16	629303.75	1322308.08
н6	629305.8	1322303.51
Условный номер части земельного участка:	04:01:000000:787/чзу3,	
Площадь земельного участка:	211 кв.м.	
н17	629925.93	1322549.81
н18	629961.75	1322562.1
н19	629966.31	1322563.39
н20	629965.77	1322568.42
н21	629960.26	1322566.87
н22	629926.18	1322555.18
н17	629925.93	1322549.81
Условный номер части земельного участка:	04:01:000000:787/чзу4,	
Площадь земельного участка:	236 кв.м.	
н23	630378.52	1322614.14
н24	630376.36	1322626.9
н25	630371.4	1322626.27
н26	630372.71	1322618.5
н27	630338.15	1322614.35
н28	630338.56	1322609.56
н29	630338.56	1322609.56
н23	630378.52	1322614.14
Условный номер части земельного участка:	04:01:000000:787/чзу4,	
Площадь земельного участка:	1787 кв.м.	
н30	630314.13	1322592.92
н31	630313.46	1322600.91
н32	630307.43	1322600.36

н33	630292.7	1322621.59
н34	630228.3	1322613.56
н35	630178.54	1322606.94
н36	630072.62	1322593.89
н37	630071.9	1322593.79
н38	630030.65	1322586.14
н39	629991.54	1322575.69
н40	629982.87	1322573.24
н41	629984.11	1322568.4
н42	629992.86	1322570.87
н43	630018.48	1322577.2
н44	630031.76	1322581.26
н45	630072.68	1322588.85
н46	630179.18	1322601.98
н47	630228.94	1322608.6
н48	630290.32	1322616.25
н49	630300.94	1322600.94
н50	630301.55	1322591.87
н30	630314.13	1322592.92

Публичный сервитут испрашивается в отношении земельного участка с кадастровыми номерами: 04:01:000000:787/чзу1, 04:01:000000:787/чзу2, 04:01:000000:787/чзу3, 04:01:000000:787/чзу4, 04:01:000000:787/чзу5, адрес: Российская Федерация, Республика Алтай, муниципальный район Майминский, сельское поселение Манжерокское, территория Чащевитый лог, земельный участок 1. Общая площадь 20761 кв.м.

Местоположение публичного сервитута: в границах Российская Федерация, Республика Алтай, Майминский район, Майминское лесничество, Манжерокское участковое лесничество, квартал № 24, части выделов №№ 42, 48, 54, 62, 73, 76, 83, квартал № 25, часть выдела № 45.

Система координат МСК-04, зона 1

Метод определения координат	Аналитический метод
Средняя квадратическая погрешность положения характерных точек	5

Целевое назначение лесов

Таблица № 1

Целевое назначение лесов	Площадь, га
1	2
Защитные леса, всего	2,0761
В том числе:	-
1) леса, расположенные на особо охраняемых природных территориях;	-
2) леса, расположенные в водоохранных зонах;	0,0166
3) леса, выполняющие функции защиты природных и иных объектов:	-
Из них:	-
1) леса, расположенные в первом и втором поясах зон санитарной охраны источников питьевого и хозяйственно-бытового водоснабжения (леса, расположенные в границах соответствующих поясов зон санитарной охраны источников питьевого и хозяйственнобытового водоснабжения, установленных в соответствии с требованиями законодательства в области обеспечения санитарно-эпидемиологического благополучия населения);	-
2) леса, расположенные в защитных полосах лесов (леса, расположенные в границах полос отвода железных дорог и придорожных полос автомобильных дорог, установленных в соответствии с законодательством Российской Федерации о железнодорожном транспорте, законодательством об автомобильных дорогах и о дорожной деятельности);	-
3) леса, расположенные в зеленых зонах (леса, расположенные на землях лесного фонда и землях иных категорий, выделяемые в целях обеспечения защиты населения от воздействия неблагоприятных явлений природного и техногенного происхождения, сохранения и восстановления окружающей среды);	-
4) леса, расположенные в лесопарковых зонах (леса, расположенные на землях лесного фонда и землях иных категорий, используемые в целях организации отдыха населения, сохранения санитарно-гигиенической, оздоровительной функций и эстетической ценности природных ландшафтов);	-
5) горно-санитарные леса (леса, расположенные в границах зон округов санитарной (горносанитарной) охраны лечебно-оздоровительных местностей и курортов, установленных в соответствии с законодательством Российской Федерации о природных лечебных ресурсах, лечебно-оздоровительных местностях и курортах).	-
4) ценные леса:	-
Из них: 1) государственные защитные лесные полосы (леса линейного типа, искусственно созданные в лесостепных, степных зонах, зонах полупустынь и пустынь, выполняющие климаторегулирующие, почвозащитные, противозрозионные и водорегулирующие функции);	-
2) противозрозионные леса (леса, предназначенные для охраны земель от эрозии);	-
3) пустынные, полупустынные леса (леса, расположенные в зоне полупустынь и пустынь, выполняющие защитные функции);	-
4) лесостепные леса (леса, расположенные в степной зоне, лесостепной зоне, выполняющие защитные функции);	-
5) лесотундровые леса (леса, расположенные в неблагоприятных природно-климатических условиях на границе с тундрой, выполняющие защитные и климаторегулирующие функции);	-
6) горные леса (леса, расположенные в зоне горного Северного Кавказа и горного Крыма, в Южно-Сибирской горной зоне, в иных горных местностях на границе с верхней безлесной частью горных вершин и хребтов (малолесные горные территории), имеющие защитное и противозрозионное значение);	2,0595
7) леса, имеющие научное или историко-культурное значение (леса, расположенные на землях историко-культурного назначения и в зонах охраны объектов культурного наследия, леса, являющиеся объектами исследований генетических качеств деревьев, кустарников и лиан (генетические резерваты), образцами достижений лесохозяйственной науки и практики, а также уникальные по продуктивности леса);	-
8) леса, расположенные в орехово-промысловых зонах (леса, являющиеся сырьевой базой для заготовки кедровых орехов);	-

9) лесные плодовые насаждения (леса, в составе которых произрастают ценные плодово-ягодные и орехоплодные породы деревьев и кустарников);	-
10) ленточные боры (леса, исторически сформировавшиеся в жестких почвенно-климатических условиях среди безлесных степных, полупустынных и пустынных пространств, имеющие важное климаторегулирующее, почвозащитное и водоохранное значение);	-
11) запретные полосы лесов, расположенные вдоль водных объектов (леса, примыкающие непосредственно к руслу реки или берегу другого водного объекта, а при безлесной пойме - к пойме реки, выполняющие водорегулирующие функции);	-
12) нерестоохранные полосы лесов (леса, расположенные в границах рыбоохранных зон или рыбохозяйственных заповедных зон, установленных в соответствии с законодательством о рыболовстве и сохранении водных биологических ресурсов).	-
5) городские леса.	-
Эксплуатационные леса	-
Резервные леса	-
Итого:	2,0761

Распределение земель

Таблица № 2

Общая	в том числе									
	лесные земли, га					нелесные земли, га				
	занятые лесными насаждениями всего	в том числе покрытые лесным и культурами	лесные питомники, плантации	не занятые лесными насаждениями	ИТОГО	дороги	просеки	болота	другие	ИТОГО
1	2	3	4	5	6	7	8	9	10	11
Леса, расположенные в водоохранных зонах										
0,0166	-	-	-	0,0166	0,0166	-	-	-	-	-
горные леса										
2,0595	-	-	-	0,2909	0,2909	-	-	-	1,7586	1,7686
Всего:										
2,0761	-	-	-	0,3075	0,3075	-	-	-	1,7586	1,7686

Таксационное описание участка:

Таблица № 3

Целевое назначение лесов	Наименование участкового лесничества	№ квартала	№ выдела	Площадь, га	Состав насаждения	Класс возраста / возраст лет	Бонитет	Полнота	Общий запас древесины, куб.м
Защитные	Манжерокское	24	42	0,0378	Вырубка	-	-	-	-
			48	0,0156	Вырубка	-	-	-	-
			54	0,0211	Усадьбы частные	-	-	-	-
			62	0,0166	Вырубка	-	-	-	-
			73	0,0074	Вырубка	-	-	-	-
			76	0,0813	Вырубка	-	-	-	-

			83	1,7475	Прочие земли	-	-	-	-
		25	45	0,1488	Вырубка	-	-	-	-
Всего				2,0761	-	-	-	-	-

Характеристика насаждений лесного участка

Таблица № 4

Участковое лесничество/у рочище	№ квартала	№ выдела (часть)	Преобладающая порода	Площадь (га)/ Запас древесины при наличии (куб. м)	В том числе по группам возраста древостоя (га/куб. м)			
					мол одн яки	средневоз растные	приспе- вающие	спелые и перестойн
04:01:000000:787/чзу1, 04:01:000000:787/чзу2, 04:01:000000:787/чзу3, 04:01:000000:787/чзу4, 04:01:000000:787/чзу5,								
Манжерокское	24	42	-	-	-	-	-	-
		48	-	-	-	-	-	-
		54	-	-	-	-	-	-
		62	-	-	-	-	-	-
		73	-	-	-	-	-	-
		76	-	-	-	-	-	-
		83	-	-	-	-	-	-
	25	45	-	-	-	-	-	-
Всего	-	-	-	-	-	-	-	-

Виды и объемы использования лесов на проектируемых лесных участках

Таблица № 5

Целевое назначение лесов	Хозяйство, (хвойное, твердолиственное, мягколиственное)	Площадь, (га)	Единица измерения	Объем использования лесов (изъятия лесных ресурсов)
Вид разрешенного использования лесов – в соответствии с лесохозяйственным регламентом (для строительства, реконструкции и эксплуатации линейных объектов) Цель предоставления лесного участка – для строительства, реконструкции и эксплуатации линейного объекта				
Защитные	-	-	куб.м	-

Сведения о наличии зданий, сооружений, объектов, лесной инфраструктуры и объектов, не связанных с созданием лесной инфраструктуры на проектируемом лесном участке

Таблица № 6

№ п/п	Лесничество	Участковое лесничество	Номер квартала	Номер выдела	Наименование объекта	Площадь объекта (га)
1	2	3	4	5	6	7
-	-	-	-	-	-	-

Сведения о наличии на проектируемом лесном участке особо защитных участков лесов, особо охраняемых природных территорий, зон с особыми условиями использования территорий.

№ п/п	Участковое лесничество/ урочище (при наличии)	Номер квартала	Номер выдела	Виды ОЗУ, наименование ООПТ, виды ЗОУИТ	Общая площадь объекта, га
1	2	3	4	5	6
1	Манжерокское	24	42, 48, 54, 62, 73, 76	УЧ.ЛЕСА ВОКРУГ ЛЕЧЕБНЫХ И ОЗДОРОВ.УЧРЕЖДЕНИЙ	1,9273
2	Манжерокское	25	45	УЧ.ЛЕСА ВОКРУГ ЛЕЧЕБНЫХ И ОЗДОРОВ.УЧРЕЖДЕНИЙ	0,1488

Сведения об обременениях проектируемого лесного участка

По данным ЕГРН и государственного лесного реестра проектируемый лесной участок имеет обременение в виде частного сервитута, предоставленного ООО «Всесезонный курорт «Манжерок» на период с 29.04.2022 года сроком на 49 лет.